

# Inserción laboral y rendimiento académico en los títulos adscritos a la Facultad de Economía y Empresa (PBINN-11-003)

## *Convocatoria de Proyectos de Innovación y OCW*

Manuel González Díaz (mgdiaz@uniovi.es)

Begoña Cueto Iglesias (bcueto@uniovi.es)

Matías Mayor Fernández (mmayorf@uniovi.es)

## **1 Resumen / Abstract**

Este proyecto muestra los resultados de los alumnos de la Facultad de Economía y Empresa desde el curso 2000/01 en términos de su expediente académico y de inserción laboral. Los resultados muestran que los estudiantes obtienen la licenciatura con un sustancial retraso, ya que sólo acaba el 14% de los que iniciaron los estudios en los cuatro años previstos. Esta tasa de licenciados sólo asciende a casi el 40% si consideramos los que obtienen la licenciatura en seis o menos años. La tasa de abandono en los tres primeros años es cercana al 30%. Por otra parte, se aprecia que el expediente académico está directamente relacionado con la nota de entrada y que los alumnos con movilidad internacional tienen una menor tasa de abandono que los que no siguen ese programa, aunque no siempre mejor expediente. La inserción laboral en empresas privadas es mejor en ADE que en Economía, si bien el aspecto que marca la diferencia no es tanto la licenciatura como el número de años necesarios para terminar. Las mejores opciones de acceso al mercado laboral son para los licenciados que acaban en 4 años, tanto por probabilidad de acceso a un contrato, temporal o indefinido, como por adecuación de las profesiones desempeñadas. La evolución de la inserción refleja el cambio de ciclo económico, con lo que a partir del curso 2007/08 aumentan las dificultades para acceder al mercado laboral.

## **2 Objetivo**

### **2.1 Objetivos propuestos**

El objetivo de este proyecto era evaluar el rendimiento, tanto académico como de inserción laboral, de los estudiantes de las titulaciones adscritas a la Facultad de Economía y Empresa. Por una parte, se pretendía analizar qué factores (especialidad del Bachillerato, nota de acceso a la universidad, estudios elegidos, movilidad del estudiante) determinan el rendimiento académico de nuestros estudiantes. Por otra parte, se buscaba evaluar la inserción laboral de los egresados, con el fin de obtener información sobre el tiempo de acceso al primer empleo tras la titulación, el tipo de contrato al que se accede, la ocupación desarrollada y la movilidad –tanto territorial como ocupacional. Asimismo, se estimarán los efectos que sobre la empleabilidad de los titulados presenta su rendimiento académico (nota media del título, número de años que se tarda en obtener la titulación) y otros aspectos relacionados con su

formación (especialidad del Bachillerato, la movilidad (programa Erasmus) o la realización de prácticas en empresas).

## 2.2 Objetivos alcanzados

El objetivo principal se ha alcanzado en la medida que se muestran los resultados de los alumnos de la Facultad de Economía y Empresa desde el curso 2000/01 en términos de su expediente académico y de inserción laboral. La información procesada muestra que los estudiantes obtienen la licenciatura con un sustancial retraso, ya que en los cuatro años previstos sólo acaba el 14% de los que iniciaron los estudios. Este porcentaje asciende a casi el 40% si consideramos los que obtienen la licenciatura en seis o menos años. Por otra parte, el expediente académico está directamente relacionado con la nota de entrada y los alumnos con movilidad internacional tienen una menor tasa de abandono que los que no siguen ese programa, aunque no siempre mejor expediente. La inserción laboral en empresas privadas es mejor en ADE que en Economía, si bien el aspecto que marca la diferencia no es tanto la licenciatura como el número de años necesarios para terminar. Las opciones de acceso al mercado laboral son mucho mayores para los licenciados que acaban en 4 años, tanto por probabilidad de acceso a un contrato, temporal o indefinido, como por adecuación de las profesiones desempeñadas. La evolución de la inserción refleja el cambio de ciclo económico, con lo que a partir del curso 2007/08 aumentan las dificultades para acceder al mercado laboral.

## 3 Desarrollo del proyecto

### 3.1 Planificación planteada al inicio

El proyecto se apoyaba en dos fuentes fundamentales de información. Por una parte, desde el ámbito académico, se contará con la siguiente información:

- Alumnos titulados en la Facultad de Economía y Empresa de la Universidad de Oviedo desde el curso 2006/2007 hasta el curso 2009-2010: DNI, fecha de nacimiento, especialidad del bachillerato, nota de la PAU, año de ingreso en la Facultad, año de finalización de los estudios, nota media del expediente, participación en el programa Erasmus, realización de prácticas en empresas.
- Por otra parte, gracias a la colaboración del Servicio Público de Empleo (SPE) del Principado de Asturias podemos disponer de información sobre el acceso al empleo de los estudiantes de la Facultad y las características de los contratos a los que acceden.

Entre las ventajas de los datos del SPE, se encuentra el hecho de que se puede acceder a los datos de toda la población, con lo que se elimina el problema de trabajar con muestras pequeñas (problema de las encuestas postales). Asimismo, no existen errores de memoria relacionados con el tiempo transcurrido desde la fecha de titulación y los datos de inserción o tipo de contratación son absolutamente objetivos.

La última fase propuesta pasa por la obtención de resultados descriptivos e inferenciales. Este segundo tipo de resultados mediante la especificación y estimación de modelos binarios permitirán establecer no sólo qué variables ejercen influencia en la empleabilidad de los titulados sino también cuantificar estos efectos, al mismo tiempo que se controla por el mayor número de características posibles estableciéndose, por lo tanto, relaciones de causalidad.

### **3.2 Planificación real**

La planificación real ha sido muy similar a la inicial. Nos hemos encontrado con algunas dificultades tales como que los datos sobre la formación de los estudiantes que ingresan en la Facultad no quedan registrados, salvo la nota de ingreso.

Hemos realizado el trabajo sin esta información: opción de bachillerato elegido, nota en su centro de enseñanza secundaria y estudios universitarios elegidos en primera opción.

El aspecto positivo es que tenemos datos de estudiantes desde el curso académico 2000/2001, lo que permite realizar el estudio con una serie más larga y apreciar mejor la evolución de las magnitudes de rendimiento y de inserción laboral, verdadero objetivo del trabajo.

### **3.3 Justificación de la planificación realizada**

La información que no estaba disponible fue la referente a la formación del estudiante antes de su ingreso, tales como opción de bachillerato elegido, nota en su centro de enseñanza secundaria y estudios universitarios elegidos en primera opción.

Aunque esto es una limitación, pensamos que no es relevante porque disponemos de la nota de ingreso del estudiante en la Universidad de Oviedo. En buena medida, la información que falta se puede resumir en esa nota.

## **4 Resumen de la experiencia**

### **4.1 Grado de acercamiento a los objetivos planteados frente a los obtenidos**

El estudio, con alguna limitación, alcanza el objetivo plantado en la medida que permite ver el rendimiento de los estudiantes de la Facultad de Economía y Empresa, tanto en su vertiente académica como en la de inserción laboral. Hemos hecho el seguimiento a las primeras promociones que no tuvieron limitación al acceso y que, al haber transcurrido más de 10 años desde su ingreso, disponíamos de un número amplio de años para observar su rendimiento a lo largo del tiempo y su inserción laboral, relacionándola con la nota de ingreso y el tiempo en terminar los estudios.

Los indicadores que habíamos propuesto eran el rendimiento académico y la inserción laboral. En ambos casos, hemos utilizado distintas aproximaciones para que la imagen que se presenta sea la más real posible. En concreto hemos utilizado la nota de ingreso vía selectividad-PAU, la nota del expediente académico (sin ponderar por el número de convocatorias consumidas), la tasa de abandono y la de licenciados, el número de cursos académicos necesarios para finalizar estudios, el acceso a algún tipo de contrato laboral en empresas privadas y el acceso a contratos indefinidos. Posteriormente hemos tratado ver algunas correlaciones entre estos valores.

### **4.2 Experiencia adquirida**

En el Cuadro 1 se muestra el número de estudiantes de nuevo ingreso en las Licenciaturas en Administración y Dirección de Empresas y en Economía (plan 1991) desde el curso 2000-01 hasta el 2011-12. Se muestran las dos principales vías de acceso: selectividad o el acceso directo a segundo ciclo<sup>1</sup>. Hay que tener en cuenta que en el curso 2010-11 se ponen en

---

<sup>1</sup> Existen otras vías de acceso: FP de 2º Grado, Módulo Nº III o Ciclo Formativo Grado Superior, Convalidación parcial de estudios extranjeros, Mayores de 25 años, Titulación universitaria o Traslado para continuar estudios. En todo caso, estas no llegan a suponer el 5% del total de los estudiantes.

funcionamiento los nuevos planes de estudios de grado, lo que supone que ya no entran más estudiantes en esas licenciaturas.

**Cuadro 1. Estudiantes de nuevo ingreso en las Licenciaturas en ADE y Economía**

Curso	Selectividad –PAU		Acceso directo a Segundo ciclo	
	ADE	Economía	ADE	Economía
2000-01	313	98	228	16
2001-02	382	145	224	17
2002-03	350	109	168	21
2003-04	377	94	156	16
2004-05	394	86	129	10
2005-06	349	88	93	17
2006-07	342	70	70	20
2007-08	352	100	48	15
2008-09	277	81	29	19
2009-10	224	96	35	22
2010-11	0	0	23	29
2011-12	0	0	17	14

En los Cuadros 2 al 7 se muestra una distribución temporal de los dos indicadores principales utilizados, tasa de abandono y de titulación, de todas las promociones disponibles. La última promoción disponible es la de 2006/07, ya que posteriormente no han transcurrido los dos años siguientes al periodo reglado de finalización y no tenemos, por tanto, datos. Dado que las licenciaturas consideradas son de 4 años, los que entran en el 2000/01 no terminan hasta el curso 2003/04 si van curso a curso (35 alumnos, un 11,2% de los 313 que ingresaron en el 2000/01, según el Cuadro 2). Al siguiente curso, en el 2004/05 terminan otro porcentaje de alumnos de esa promoción (37 alumnos, que hacen un porcentaje acumulado de licenciados de la promoción que empezó en el 2000/01 del 23%, según el Cuadro 2). Los alumnos que se matricularon en el curso 2000/01 y que no lo hicieron en el 2001/02 se considera que abandonan (30 alumnos, un 9,6% de los 313 que ingresaron en el 2000/01, según el Cuadro 2).

**Cuadro 2. Trayectoria de los estudiantes de nuevo ingreso –vía selectividad- en la Licenciatura en ADE**

Curso	Abandonan	Licenciados	Abandonan	Licenciados	Abandonan	Licenciados
2000-01	<b>Ingreso (313)</b>					
2001-02	30 (9,6%)		<b>Ingreso (382)</b>			
2002-03	+31 (9,9%) [acum: 19,5%]		68 (17,8%)		<b>Ingreso (350)</b>	
2003-04	+12(4,8%) [acum: 23,3%]	35 (11,2%)	+35 (9,2%) [acum: 27%]		55 (15,7%)	
2004-05		+37 (11,8%) [acum: 23%]	+16 (4,2%) [acum: 31,2%]	35 (9,2%)	+32 (9,1%) [acum:24,9%]	
2005-06		+49 (15,7%) [acum: 38,7%]		+50 (13,1%) [acum: 22,3%]	+22 (6,3%) [acum: 31,1%]	43 (12,3%)
2006-07				+52 (13,6%) [acum: 35,9%]		+49 (14%) [acum: 26,3]
2007-08						+51 (14,6%) [acum: 40,9]
<b>En 2010-2011</b>						
Siguen matriculados	19 (6,1%)		19 (5%)		20 (5,7%)	

Total licenciados		190 (60,8%) durante 8 años		215 (56,4%) durante 7 años		197 (56,3%) durante 6 años
Abandono total	104 (33,3%)		148 (38,7%)		133 (38%)	

**Cuadro 3. Trayectoria de los estudiantes de nuevo ingreso –vía selectividad- en la Licenciatura en ADE (cont.)**

Curso	Abandonan	Licenciados	Abandonan	Licenciados	Abandonan	Licenciados
2003-04	<b>Ingreso (377)</b>					
2004-05	71 (18,8%)		<b>Ingreso (394)</b>			
2005-06	+17 (4,5%) [acum: 23,3%]		60 (15,2%)		<b>Ingreso (349)</b>	
2006-07	+26 (6,9%) [acum: 30,2%]	51 (13,5%)	+22 (5,6%) [acum: 20,8%]		61 (17,5%)	
2007-08		+67 (17,8%) [acum: 31,3%]	+11 (2,8%) [acum: 23,6%]	67 (17%)	+22 (6,3%) [acum: 23,8%]	
2008-09		+43 (11,4%) [acum: 42,7%]		+60 (15,2%) [acum: 32,2%]	+21 (6%) [acum: 29,8%]	52 (14,9%)
2009-10				+64 (11,2%) [acum: 43,4%]		+64 (18,3%) [acum: 33,2%]
2010-11						+33 (9,5%) [acum: 42,7%]
<b>En 2010-2011</b>						
Siguen matriculados	50 (13,3%)		99 (25,1%)		120 (34,4%)	
Total licenciados		195 (51,7%) durante 5 años		197 (50%) durante 4 años		156 (44,7%) durante 3 años
Abandono total	132 (35%)		98 (24,9%)		104 (29,80%)	

**Cuadro 4. Trayectoria de los estudiantes de nuevo ingreso –vía selectividad- en la Licenciatura en ADE (cont.)**

Curso	Abandonan	Licenciados	Abandonan	Licenciados	Abandonan	Licenciados
2006-07	<b>Ingreso (342)</b>					
2007-08	59 (17,3%)		<b>Ingreso (352)</b>			
2008-09	+42 (12,3%) [acum: 29,6%]		61 (17,3%)		<b>Ingreso (382)</b>	
2009-10	+17 (5%) [acum: 34,6%]	54 (15,8%)	+28 (8%) [acum: 25,3%]		66 (17,3%)	
2010-11		+42 (12,3%) [acum: 28,1%]	+17 (4,8%) [acum: 30,1%]	54 (14,2%)	+39 (10,2%) [acum: 27,5%]	
<b>En 2010-2011</b>						
Siguen matriculados	160 (46,8%)		246 (69,9%)		277 (%)	
Total licenciados		96 (28,1) durante 2 años		54 (14,2%) durante 1 años		
Abandono total	118 (34,50%)		106 (30,11%)			

**Cuadro 5. Trayectoria de los estudiantes de nuevo ingreso –vía selectividad- en la Licenciatura en Economía**

Curso	Abandonan	Licenciados	Abandonan	Licenciados	Abandonan	Licenciados
2000-01	<b>Ingreso (98)</b>					
2001-02	7 (7,1%)		<b>Ingreso (145)</b>			
2002-03	+6 (6,1%) [acum: 13,3%]		26 (17,9%)		<b>Ingreso (109)</b>	
2003-04	+0 (0%) [acum: 13,3%]	9 (9,2%)	+8 (5,5%) [acum: 23,4%]		24 (22%)	
2004-05		+30 (30,6%) [acum: 39,8%]	+4 (2,8%) [acum: 26,2%]	20 (13,8%)	+7 (6,4%) [acum: 28,4%]	
2005-06		+18 (18,4%) [acum: 58,2%]		+22 (15,2%) [acum: 29%]	+2 (1,8%) [acum: 30,3%]	6 (5,5%)
2006-07				+14 (9,7%) [acum: 38,6%]		+18 (16,5%) [acum: 22%]
2007-08						+11 (10,1%) [acum: 32,1%]
<b>En 2010-2011</b>						
Siguen matriculados	3 (3,1%)		11 (7,6%)		11 (10,1%)	
Total licenciados		77 (78,6%) durante 8 años		90 (62,1%) durante 7 años		64 (58,7%) durante 6 años
Abandono total	18 (18,4%)		40 (30,3%)		34 (31,2%)	

**Cuadro 6. Trayectoria de los estudiantes de nuevo ingreso –vía selectividad- en la Licenciatura en Economía (cont.)**

Curso	Abandonan	Licenciados	Abandonan	Licenciados	Abandonan	Licenciados
2003-04	<b>Ingreso (94)</b>					
2004-05	19 (20,2%)		<b>Ingreso (86)</b>			
2005-06	+2 (2,1%) [acum: 22,3%]		19 (22,1%)		<b>Ingreso (88)</b>	
2006-07	+3 (2,2%) [acum: 25,5%]	14 (14,9%)	+8 (9,3%) [acum: 31,4%]		8 (9,1%)	
2007-08		+9 (9,6%) [acum: 24,5%]	+3 (3,5%) [acum: 34,9%]	16 (18,5%)	+4 (4,5%) [acum: 13,6%]	
2008-09		+11 (11,7%) [acum: 36,2%]		+5 (5,8%) [acum: 24,3%]	+4 (4,5%) [acum: 18,2%]	13 (14,8%)
2009-10				+11 (12,8%) [acum: 37,1%]		+ 11 (12,5%) [acum: 27,3%]
2010-11						+12 (13,6%) [acum: 40,9%]
<b>En 2010-2011</b>						
Siguen matriculados	15 (16%)		17 (19,8%)		44 (50%)	
Total licenciados		49 (52,1%) durante 5 años		34 (39,5%) durante 4 años		38 (43,2%) durante 3 años
Abandono	30 (31,2%)		35 (40,7%)		16 (18,18%)	

total						
-------	--	--	--	--	--	--

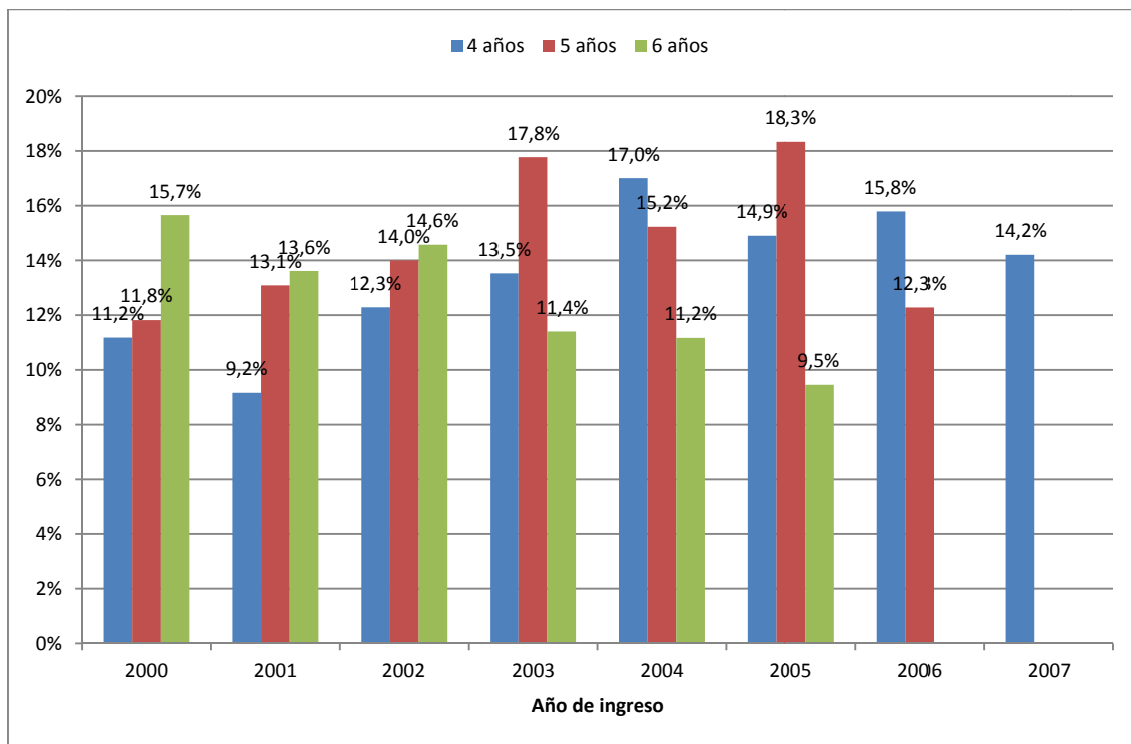
**Cuadro 7. Trayectoria de los estudiantes de nuevo ingreso –vía selectividad- en la Licenciatura en Economía (cont.)**

Curso	Abandonan	Licenciados	Abandonan	Licenciados	Abandonan	Licenciados
2006-07	<b>Ingreso (70)</b>					
2007-08	15 (21,4%)		<b>Ingreso (100)</b>			
2008-09	+6 (8,6%) [acum: 30%]		24 (24%)		<b>Ingreso (81)</b>	
2009-10	+2 (2,9%) [acum: 32,9%]	14 (20%)	+5 (5%) [acum: 29%]		14 (17,3%)	
2010-11		+11 (15,7%) [acum: 35,7%]	+2 (2%) [acum: 31%]	28 (28%)	+4 (4,9%) [acum: 22,2%]	
<b>En 2010-2011</b>						
Siguen matriculados	30 (42,9%)		69 (69%)		63 (77,8%)	
Total licenciados		25 (35,7%) durante 2 años		28 (%) durante 1 año		
Abandono total	23 (32,86%)		31 (31%)			

Varios datos se desprenden del análisis de los Cuadros 2 al 4 para ADE y Cuadros 5 al 7 para Economía. En primer lugar, sorprende el elevado retardo de los estudiantes en finalizar los estudios, tanto en ADE como en Economía; retraso que aunque mejora ligeramente en el tiempo, sigue siendo importante. Por una parte, el porcentaje de estudiantes de ADE (similar en Economía) que obtienen el título de Licenciado en el plazo establecido (4 años) es bajo, en torno al 14-15% (aunque existen algunas variaciones interanuales destacables). La duración media de los titulados es de 6 años y el porcentaje que hasta ahora ha terminado es del 60,2%. Este porcentaje podría subir hasta el 66,3 si todos los que están pendientes terminasen. En 6 años termina aproximadamente un 40% de los que empiezan. En segundo lugar, también sorprende el elevado número de estudiantes que abandona. De la primera promoción considerada, 104 alumnos abandonaron a lo largo de estos 11 años, un 33,3% de los alumnos que empezaron. En tercer lugar, sorprende saber que aún están 19 alumnos matriculados pendientes de obtener el título, un 6,1% de los 313 alumnos que inicialmente empezaron en el curso 2000/01.

El Gráfico 1 y el Gráfico 2 muestran el porcentaje de estudiantes que obtiene la titulación en el tiempo establecido en el programa de estudios (4 años) o en los dos años siguientes, es decir, que tardan 5 ó 6 años en obtener la licenciatura. Cabe aclarar que los datos parecen sugerir que el porcentaje de titulados en relación a los que empezaron empeora. Sin embargo, no se debe sacar esta conclusión porque al acercarnos a la fecha actual las oportunidades (convocatorias) que han tenido los estudiantes para terminar son menores y por tanto el porcentaje que todavía está estudiando es cada vez mayor. Para el caso de ADE, la serie temporal muestra que los alumnos que terminan en 4 años crece ligeramente, al igual que los que lo hacen en 5 años y se reduce los que finalizan en 6 años. Esto muestra una ligera mejora en los resultados. Si se consideran los alumnos que terminan en 6 o menos años, los porcentajes han subido desde un 38,7% hasta un 42,7%, confirmando esta ligera mejora en los resultados (un 10% aproximadamente en 5 cursos académicos). Hay que tener en cuenta que para el último curso considerado, 2007-2008, sólo se pueden disponer de datos para los que terminan en 4 años (es decir, en el curso 2011-2012).

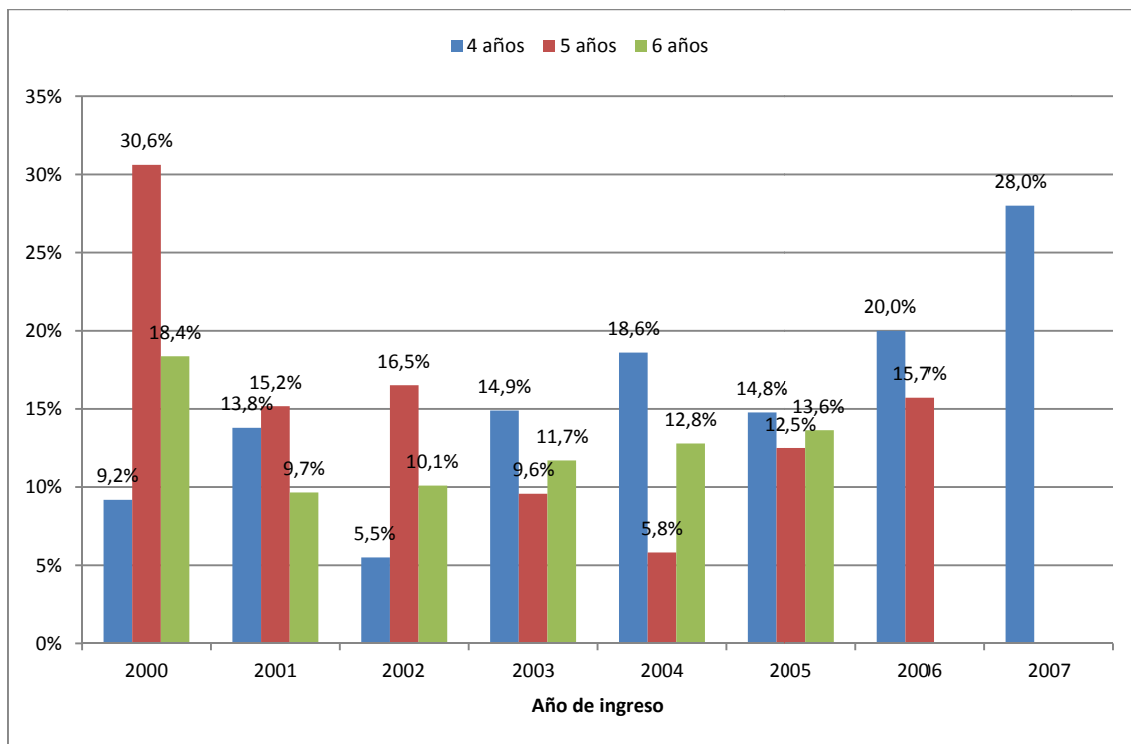
**Gráfico 1. Estudiantes que obtienen el título según años que tardan en obtener la titulación. ADE (sólo selectividad-PAU)**



En la licenciatura en Economía, la evolución es similar, si bien existen variaciones anuales que se pueden deber a promociones excepcionalmente buenas/malas o a que al ser pocos alumnos, un pequeño cambio afecta mucho al porcentaje. El número conjunto de alumnos que termina en 6 o menos años sigue también una evolución similar al de ADE, quizá con un poco menos de crecimiento.



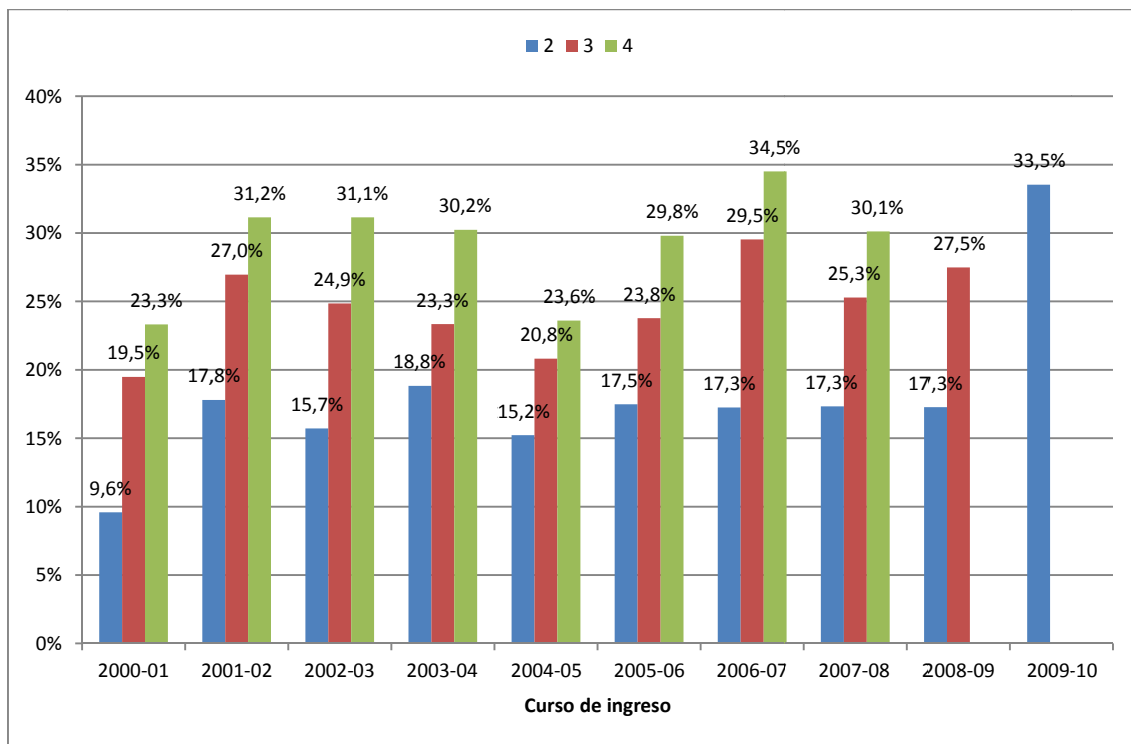
**Gráfico 2. Estudiantes que obtienen el título según años que tardan en obtener la titulación. Economía (sólo selectividad-PAU)**



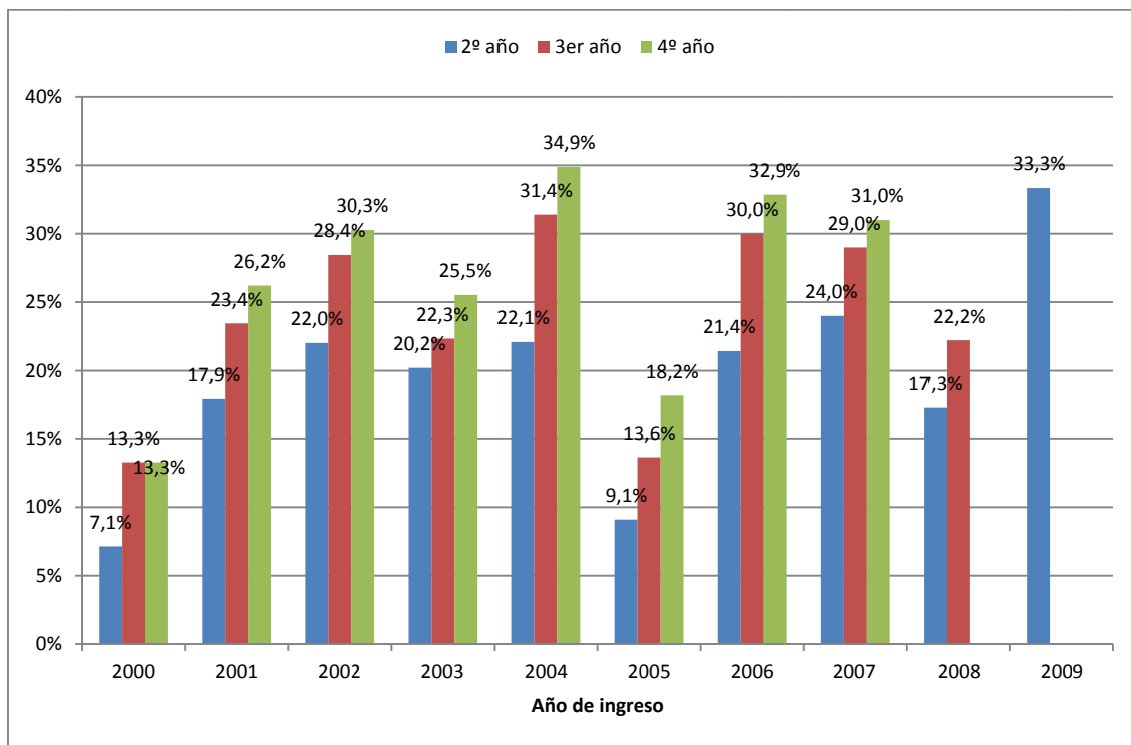
El Gráfico 3 y el Gráfico 4 muestran el porcentaje de estudiantes que no continúan los estudios, no matriculándose (abandonando) en su segundo año (un año de permanencia), tercer año (dos de permanencia) y cuarto año (tres de permanencia) desde el curso de ingreso en las licenciaturas. Las cifras son altas ya que en tres cursos se pierden casi un 30% de los estudiantes. Así, en el caso de ADE –y a excepción del curso 2000-01- en el segundo curso académico han abandonado en torno a un 15-18% de los matriculados, en el tercer curso esta cifra asciende hasta el 20-27%, situándose en torno al 30% la cifra de estudiantes que ya no sigue en el cuarto curso.

En Economía, la pauta es muy similar a la de ADE. Con la excepción de los años 2000-01 y 2005-06, las cifras son estables, con un 20% de los alumnos inicialmente matriculados que abandona tras permanecer simplemente un curso (abandona el segundo año). Este porcentaje vuelve a subir en torno al 30% para los alumnos que abandonan tras haber permanecido tres cursos académicos (cuatro años).

**Gráfico 3. Abandonos en los tres primeros años (Datos acumulados). ADE (solo acceso vía selectividad-PAU)**



**Gráfico 4. Abandonos en los tres primeros años (Datos acumulados). Economía (solo acceso vía selectividad-PAU)**



Si tenemos en cuenta la participación en el programa Erasmus (Cuadro 8 y Cuadro 9), se puede observar que, tanto para ADE como para Economía, el porcentaje que obtienen la licenciatura

es superior a la del grupo que no participa en dicho programa. Estas diferencias son sustanciales, duplicando, en algunos casos, las cifras correspondientes a los no participantes. En términos de duración, los estudiantes Erasmus tardan en media menos en terminar la licenciatura, tanto en ADE como en Economía.

**Cuadro 8. Rendimiento según participación en el programa Erasmus (sólo estudiantes que ingresan vía selectividad-PAU). ADE**

Curso	Erasmus		No Erasmus	
	Licenciados	Duración (años)	Licenciados	Duración (años)
2000-01	88,5%	5,6	58,3%	6,2
2001-02	91,3%	5,9	54,2%	6,2
2002-03	96,2%	5,4	53,1%	5,7
2003-04	100,0%	5,0	48,0%	5,4
2004-05	78,8%	4,8	47,4%	5,2
2005-06	83,8%	4,9	39,7%	5,0
2006-07	63,2%	4,6	25,6%	4,4
2007-08	25,9%	4,4	14,2%	4,0

El número de alumnos Erasmus en cada curso se sitúa entre 20 y 30 personas.

**Cuadro 9. Rendimiento según participación en el programa Erasmus (sólo estudiantes que ingresan vía selectividad-PAU). Economía**

Curso	Erasmus		No Erasmus	
	Licenciados	Duración (años)	Licenciados	Duración (años)
2000-01	100,0%	5,0	78,4%	5,8
2001-02	100,0%	5,6	59,9%	6,1
2002-03	85,7%	6,2	56,9%	6,2
2003-04	83,3%	5,2	47,6%	5,8
2004-05	100,0%	5,0	35,0%	5,0
2005-06	71,4%	4,8	40,7%	5,1
2006-07	90,0%	4,6	28,3%	4,5
2007-08	50,0%	4,0	26,7%	4,0

El número de alumnos Erasmus en cada curso se sitúa entre 7 y 15 personas.

Los alumnos con participación en el programa Erasmus (Cuadro 10 y Cuadro 11) presentan mejores resultados académicos que los alumnos que no participan. Esta diferencia es más clara en el caso de la licenciatura en ADE que en la de Economía. Cierto es que estos alumnos ya venían también con una nota de acceso superior, lo que sugiere que el programa Erasmus es elegido por buenos estudiantes.

**Cuadro 10. Rendimiento según participación en el programa Erasmus (sólo estudiantes que ingresan vía selectividad-PAU). ADE**

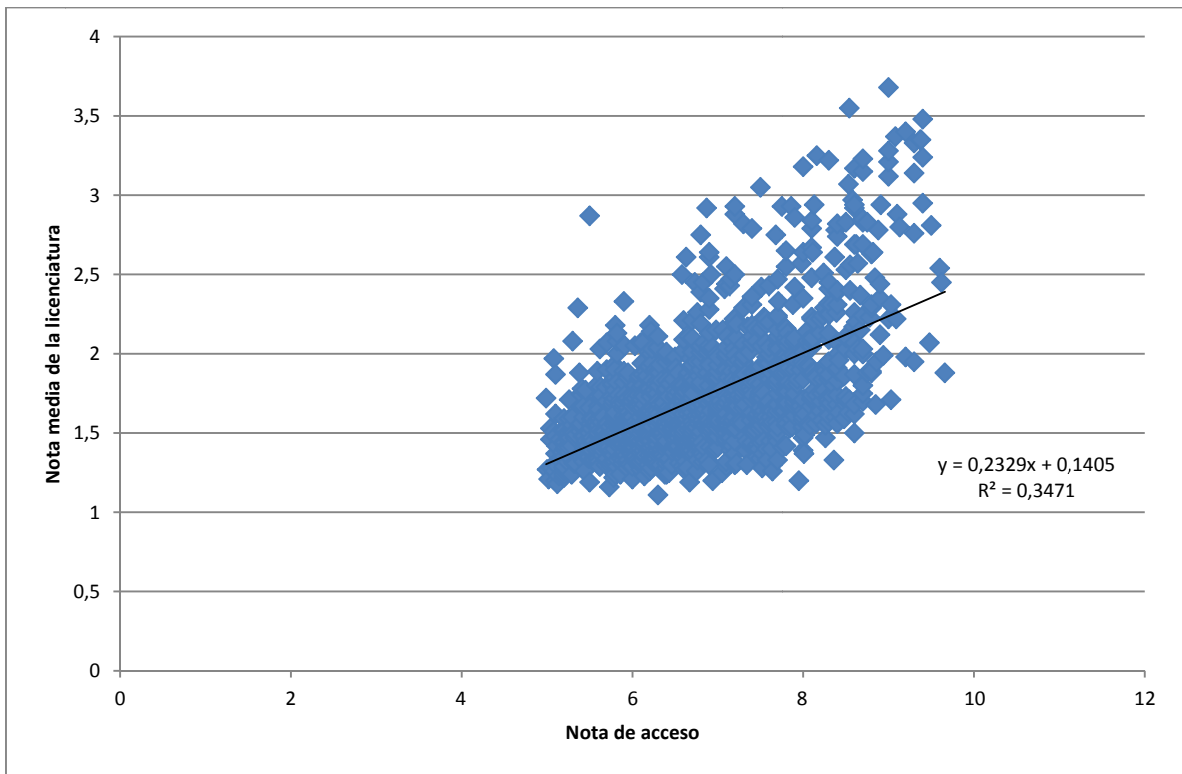
	Erasmus		No Erasmus	
	Nota de acceso	Nota de fin	Nota de acceso	Nota de fin
<b>2000-01</b>	6,87	1,71	6,47	1,63
<b>2001-02</b>	6,74	1,66	6,26	1,61
<b>2002-03</b>	7,17	1,79	6,28	1,68
<b>2003-04</b>	7,40	1,71	6,32	1,68
<b>2004-05</b>	7,43	1,96	6,40	1,75
<b>2005-06</b>	7,12	1,90	6,37	1,79
<b>2006-07</b>	7,13	2,00	6,36	1,95
<b>2007-08</b>	7,29	2,12	6,41	2,00

**Cuadro 11. Rendimiento según participación en el programa Erasmus (sólo estudiantes que ingresan vía selectividad-PAU). Economía**

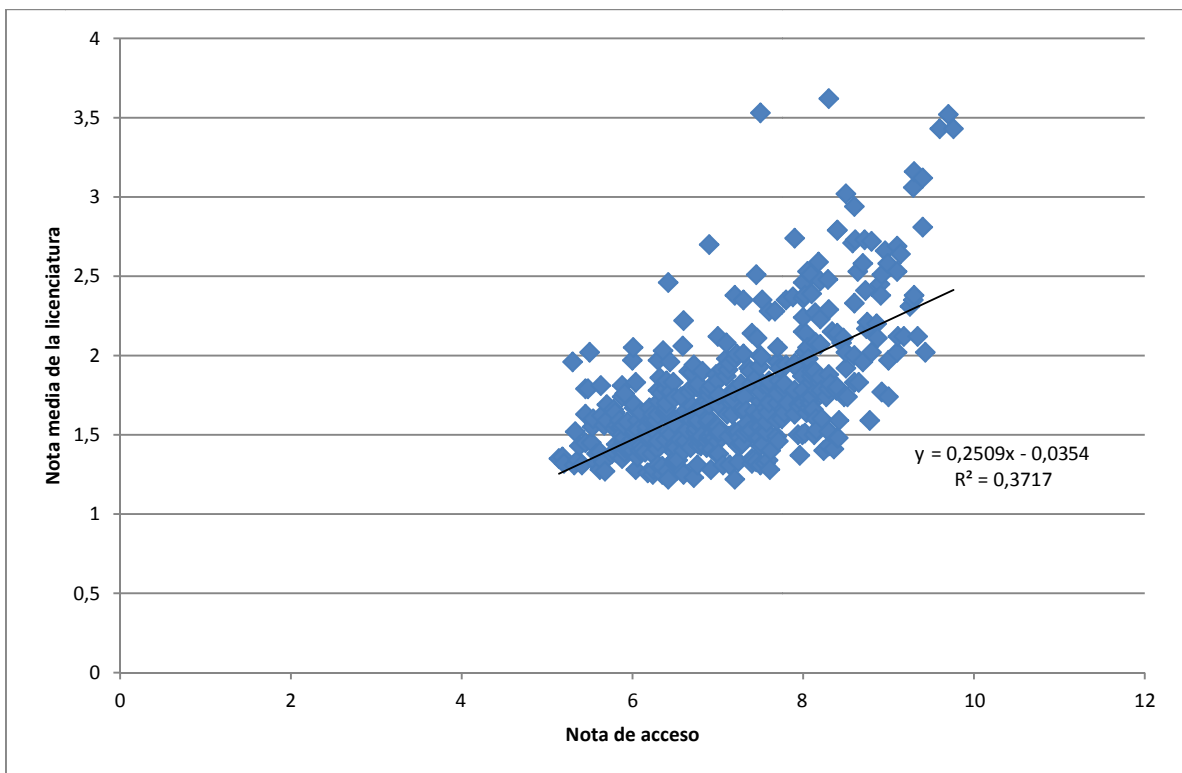
	Erasmus		No Erasmus	
	Nota de acceso	Nota de fin	Nota de acceso	Nota de fin
<b>2000-01</b>	6,3	1,5	7,2	1,6
<b>2001-02</b>	7,5	1,8	6,7	1,7
<b>2002-03</b>	6,3	1,6	6,6	1,7
<b>2003-04</b>	7,4	1,8	6,7	1,8
<b>2004-05</b>	6,9	2,0	6,4	1,8
<b>2005-06</b>	7,2	1,6	6,8	1,9
<b>2006-07</b>	7,1	2,0	6,6	1,9
<b>2007-08</b>	7,6	2,0	6,9	2,2

Relacionando el rendimiento académico en la licenciatura con la nota de ingreso, se aprecia una correlación que viene a indicar que por cada punto adicional en la nota de ingreso se incrementa en 0,23 la nota de la licenciatura en ADE y 0,25 en la licenciatura en Economía. Dadas las distintas escalas (0-4 la universitaria y 1-10 la de la nota de acceso), este 0,23-0,25 equivaldría a algo más de medio punto si el expediente académico estuviese en escala 1-10.

**Gráfico 5. Relación entre nota de acceso y nota de expediente en la licenciatura. ADE**



**Gráfico 6. Relación entre nota de acceso y nota de expediente en la licenciatura. Economía**



Esta correlación también se aprecia en el Cuadro 12 y Cuadro 13, que relaciona la nota de acceso, la nota del expediente académico y la duración de la licenciatura. Se aprecia que

cuanto más tarda en terminar, peor expediente tiene, a pesar de que en esta medida del expediente no se pondera negativamente el número de convocatorias consumidas. La misma correlación se aprecia con la nota de acceso, dónde los estudiantes que acaban en los cuatro años estipulados ya tenían una nota de acceso notablemente superior. Esto sugiere que los alumnos que ya mostraron sus habilidades en la enseñanza secundaria son los que mejor expediente obtienen y más rápido terminan sus estudios, tanto en ADE como en Economía.

**Cuadro 12. ADE. Ingreso vía selectividad.  
Curso 2001-02**

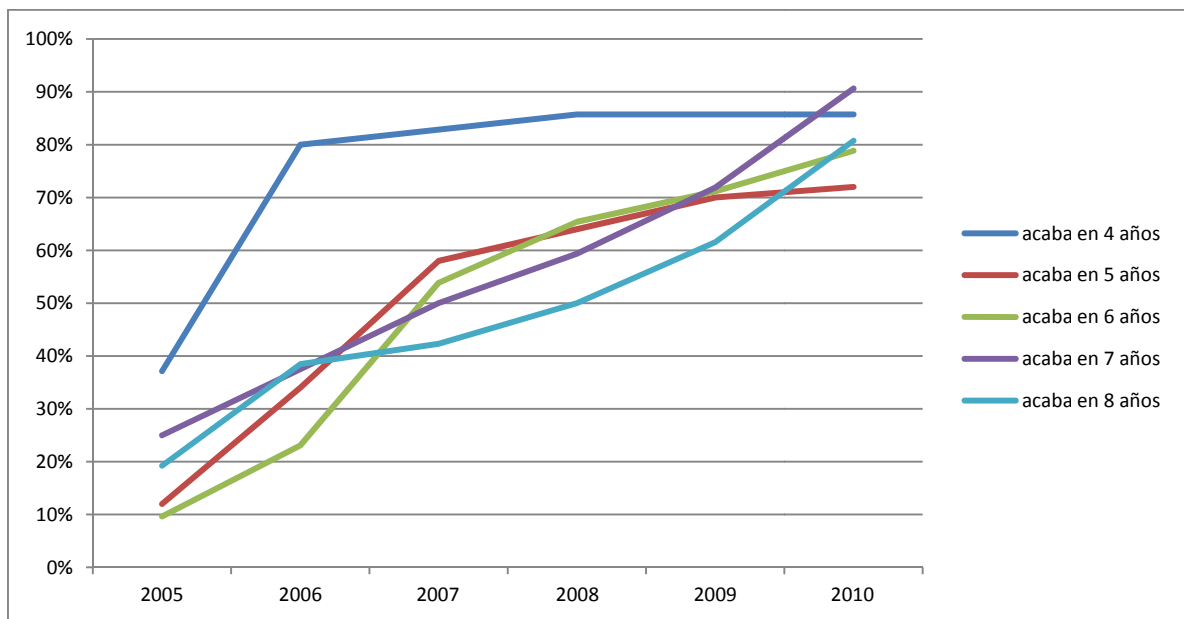
Licenciado en:	Nota de acceso	Nota expediente	n
<b>4 años</b>	7,41	2,01	35
<b>5 años</b>	7,00	1,65	50
<b>6 años</b>	6,55	1,56	52
<b>7 años</b>	6,10	1,45	32
<b>8 años</b>	5,87	1,46	26

**Cuadro 13. Economía. Ingreso vía selectividad.  
Curso 2001-02**

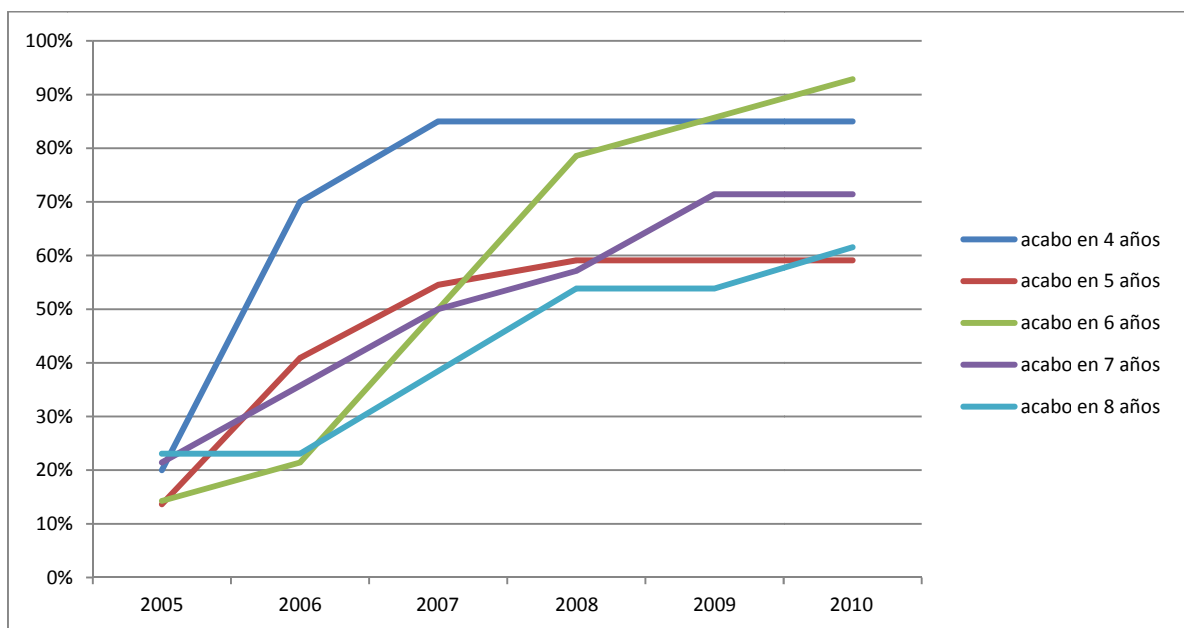
Licenciado en:	Nota de acceso	Nota expediente	n
<b>4 años</b>	8,05	2,13	20
<b>5 años</b>	7,44	1,72	22
<b>6 años</b>	6,98	1,57	14
<b>7 años</b>	6,29	1,50	14
<b>8 años</b>	6,75	1,39	13

En relación a la inserción laboral, el Gráfico 7 y Gráfico 8 muestran el porcentaje de estudiantes de ADE y Economía que ingresaron en el curso 2001-02 y que han tenido al menos un contrato en el periodo considerado (a partir del año 2005, que es el primero en el que los alumnos que han terminado en 4 años han podido incorporarse al mercado de trabajo). Se puede observar que son los licenciados que terminan en 4 años, los que en mayor porcentaje encuentran algún tipo de empleo: un 38% ese mismo año y un 80% a lo largo del año siguiente. El porcentaje se estabiliza en torno al 85% para los estudiantes que han terminado en 4 años, pero debemos considerar que los datos de contratación del SPE no incluyen el acceso a la función pública, por lo que estas cifras muestran una cota mínima de acceso al empleo. La evolución de la inserción laboral para los licenciados en Economía es ligeramente más lenta, pero se acaba estabilizando en porcentajes similares.

**Gráfico 7. Acceso al empleo en el periodo 2005-2010 (ADE. Ingreso vía selectividad. Curso 2001-02)**



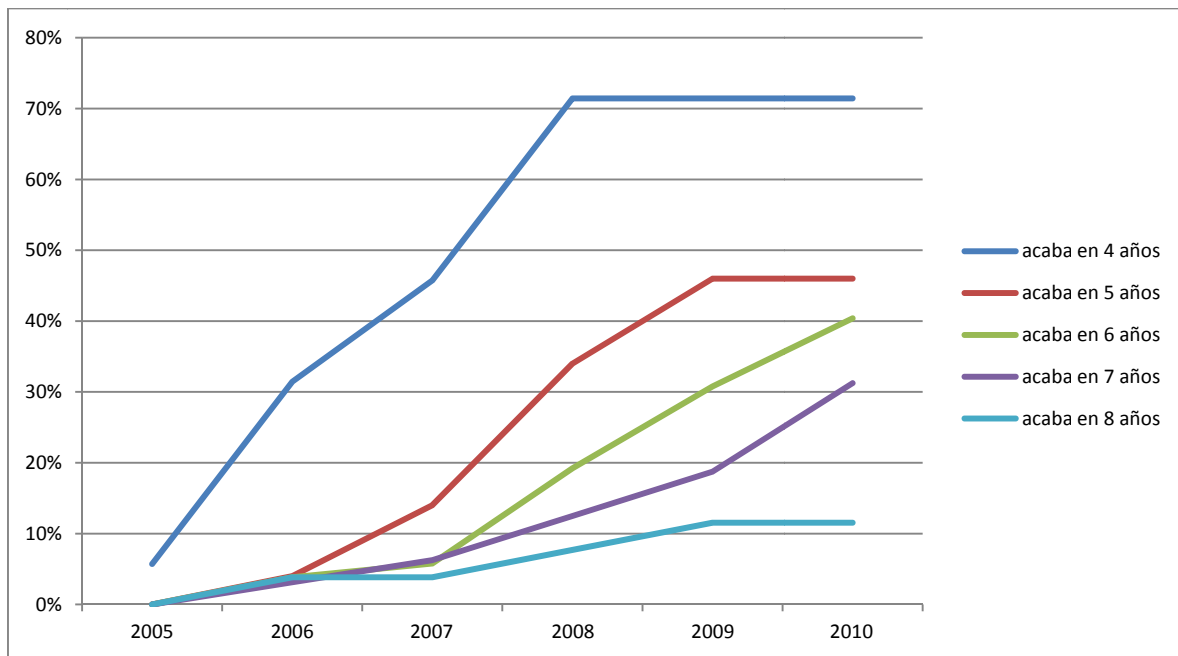
**Gráfico 8. Acceso al empleo en el periodo 2005-2010 (Economía. Ingreso vía selectividad. Curso 2001-02)**



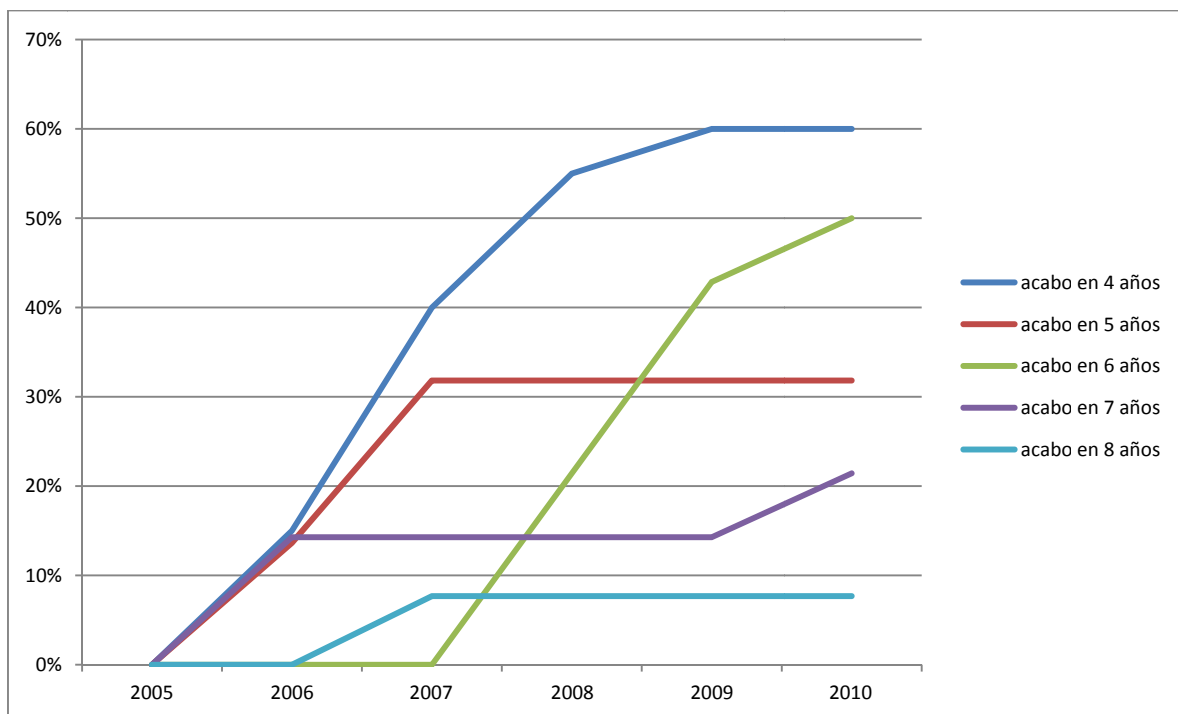
Estos datos reflejan la importancia de acabar cuanto antes para acceder al mercado laboral. Similar conclusión se saca en relación al acceso a un contrato indefinido (Gráfico 9 y Gráfico 10). Los licenciados en 4 años, tanto en ADE como en Economía, presentan una notable ventaja en relación a los que acaban en un periodo de tiempo superior. El 71% de los que acaban ADE en 4 años han accedido, tras otros 4 años en el mercado laboral, a la contratación indefinida en algún momento. Los patrones de evolución entre ADE y Economía son similares, con la salvedad que Economía tiene un nivel de inserción laboral algo inferior: el 60% de los

que acaban en 4 años han accedido tras 5 años en el mercado laboral a un contrato indefinido en algún momento de su carrera profesional.

**Gráfico 9. Acceso a un contrato indefinido en el periodo 2005-2010 (ADE. Ingreso vía selectividad. Curso 2001-02)**



**Gráfico 10. Acceso al empleo indefinido en el periodo 2005-2010 (Economía. Ingreso vía selectividad. Curso 2001-02)**



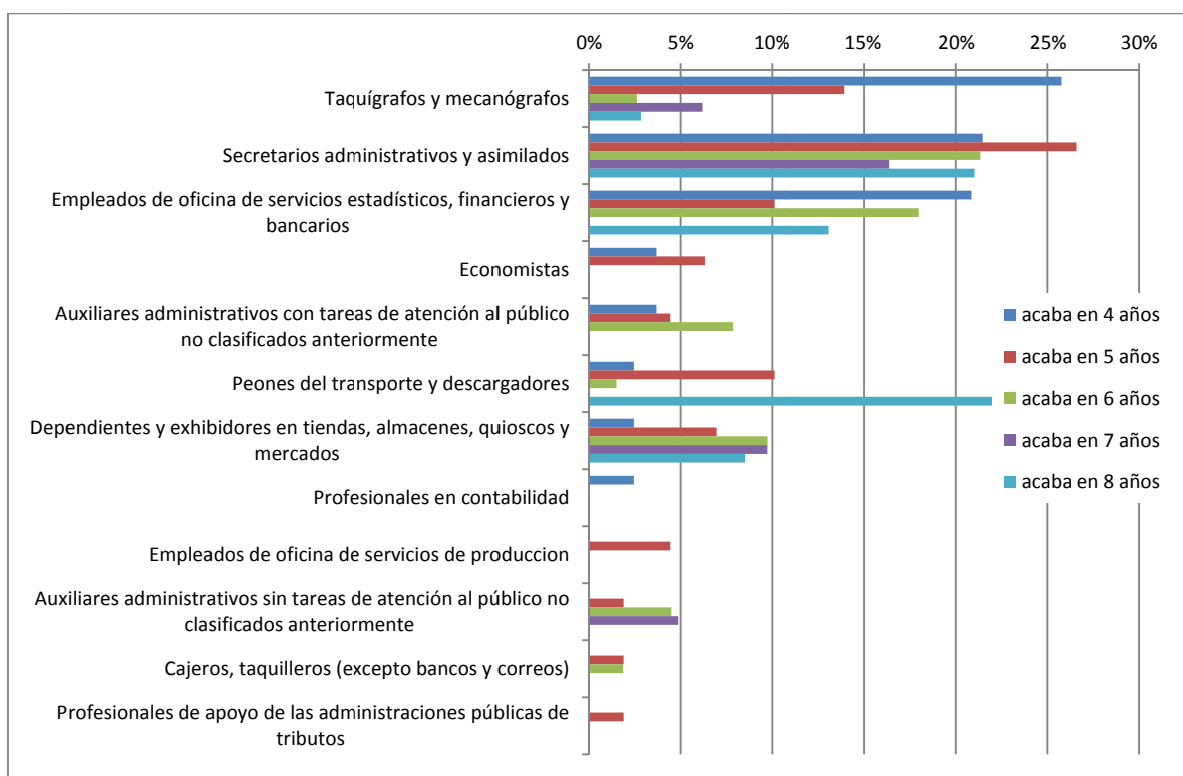
Además del acceso al empleo, un aspecto importante es la ocupación desarrollada. El Gráfico 11 muestra que un porcentaje significativo, superior a la cuarta parte del total de ocupaciones,



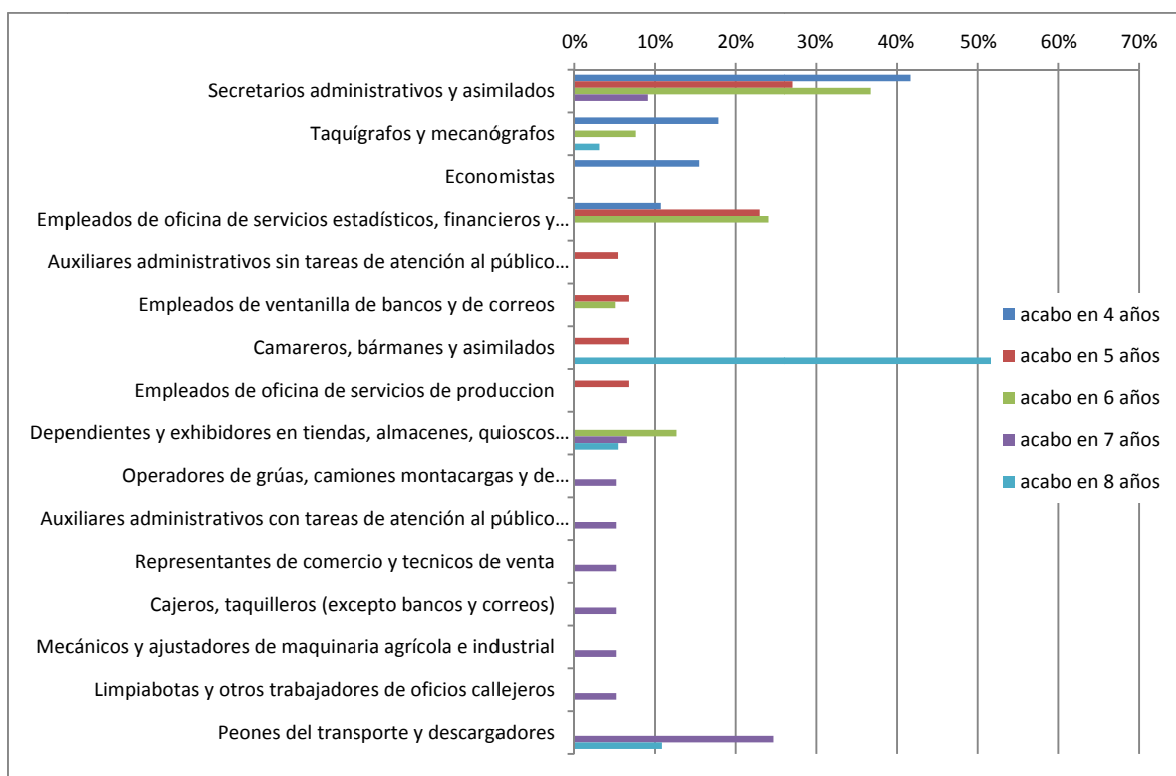
de los licenciados en 4 años no es contratado con una categoría acorde con los estudios realizados. Esto empeora para los alumnos que tardan más, especialmente para los que emplean 7 u 8 años en terminar y, en términos generales es mejor para Economía (Gráfico 12). Este dato debe tomarse con precaución porque muchas empresas empiezan contratando a sus empleados por esas categorías con vistas a ofrecer una carrera profesional, con lo que no necesariamente empezar por estas categorías es sinónimo de mal empleo en los primeros años de ingreso en el mercado laboral.

Llama la atención el porcentaje tan elevado que tiene la profesión de peón de transporte y descargadores entre los licenciados de ADE y de camarero entre los de Economía que terminan en 8 años. Esto es coherente con la idea de que un título obtenido en esas condiciones puede ser una señal negativa para el mercado laboral, no facilitando la inserción laboral.

**Gráfico 11. Ocupación en las contrataciones (ADE. Ingreso vía selectividad. Curso 2001-02) (porcentaje sobre el total de contratos para cada grupo de estudiantes)**

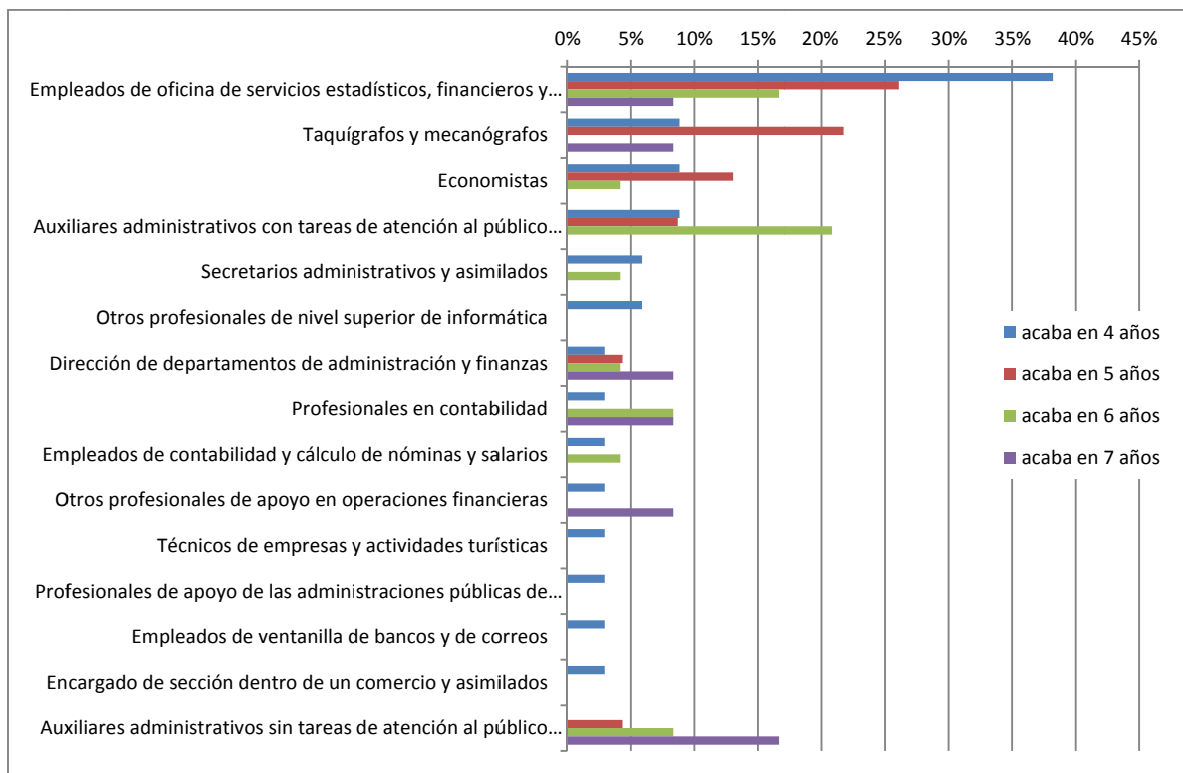


**Gráfico 12. Ocupación en las contrataciones (Economía. Ingreso vía selectividad. Curso 2001-02) (porcentaje sobre el total de contratos para cada grupo de estudiantes)**

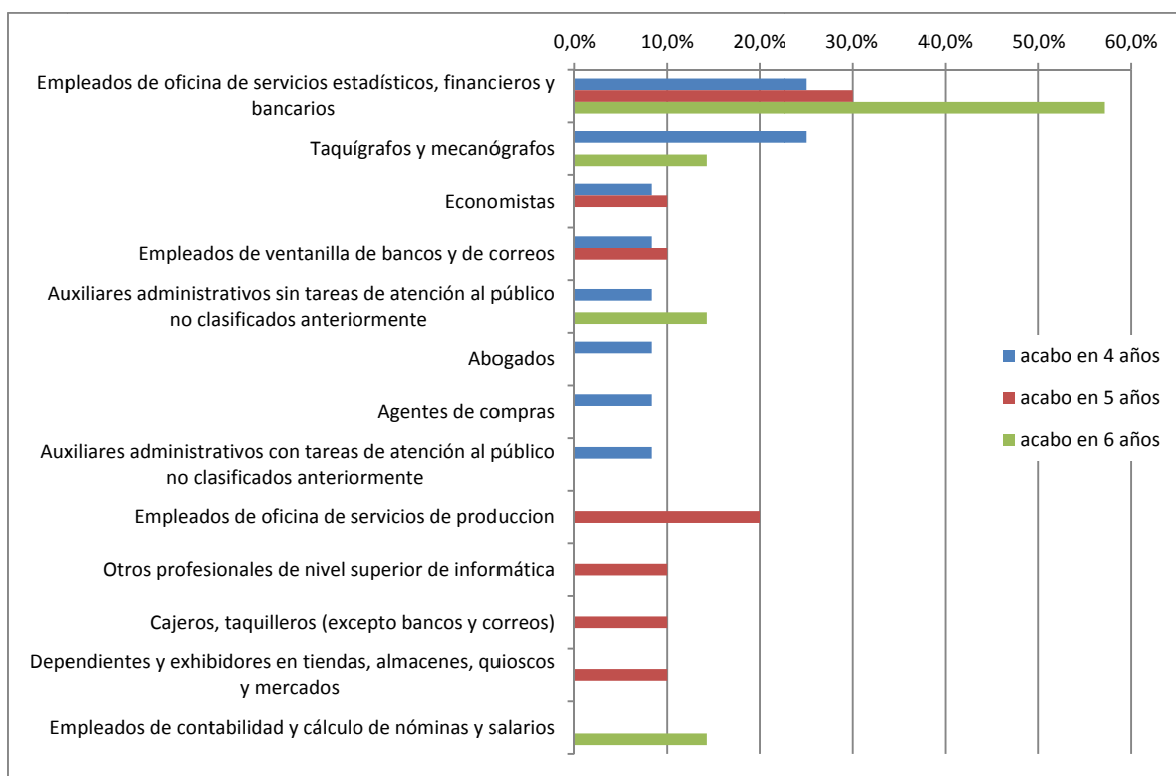


En los contratos indefinidos (Gráfico 13 y Gráfico 14), el ajuste es mejor, con un predominio de las ocupaciones propias de los estudios. Esto puede ser coherente con la idea de que tras la licenciatura lo que se busca es entrar al mercado de trabajo para ir luego moviéndose hacia posiciones más cercanas a los estudios realizados.

**Gráfico 13. Ocupación en las contrataciones de tipo indefinido (ADE. Ingreso vía selectividad. Curso 2001-02) (porcentaje sobre el total de contratos para cada grupo de estudiantes)**



**Gráfico 14. Ocupación en las contrataciones de tipo indefinido (Economía. Ingreso vía selectividad. Curso 2001-02) (porcentaje sobre el total de contratos para cada grupo de estudiantes)**



Finalmente, cabe señalar que el Cuadro 14 muestra la caída en la contratación de los últimos años. Mientras que los que terminaban en 4 años la licenciatura en ADE tenían una probabilidad de hasta el 51,2% de encontrar un trabajo en un año (curso 2005/2006), esos porcentajes han bajado al 29,6 en el último año disponible, probablemente debido a la crisis actual. Las cifras de Economía reflejan una evolución similar, teniendo en cuenta que el número de licenciados en Economía se sitúa entre 10 y 25, lo que hace que pequeñas variaciones en el número de contratos den lugar a grandes cambios en términos de porcentajes.

Por otra parte, en la lectura de estas cifras, referidas únicamente a los dos años posteriores a la licenciatura también hay que tener en cuenta que un porcentaje determinado de estudiantes pueden decidir continuar estudios (máster, por ejemplo), lo que sesga a la baja el acceso al empleo durante los primeros años después de terminar la licenciatura.

**Cuadro 14. Acceso al mercado laboral por tipo de contrato, titulación y tiempo como licenciado. 2005-2010. ADE**

Acabaron en 4 años en:	% que tiene contrato al año siguiente	% que tiene contrato indefinido al año siguiente	% que tiene contrato en los 2 años siguientes	% que tiene contrato indefinido en los 2 años siguientes
2004/2005	37,1	5,7	80,0	31,4
2005/2006	51,2	7,0	74,4	20,9
2006/2007	41,2	13,7	72,5	23,5
2007/2008	32,8	17,9	58,2	23,9
2008/2009	21,2	3,8	48,1	5,8
2009/2010	29,6	3,7	-	-

**Cuadro 15. Acceso al mercado laboral por tipo de contrato, titulación y tiempo como licenciado. 2005-2010. Economía\***

Acabaron en 4 años en:	% que tiene contrato al año siguiente	% que tiene contrato indefinido al año siguiente	% que tiene contrato en los 2 años siguientes	% que tiene contrato indefinido en los 2 años siguientes
2004/2005	20,0	0,0	70,0	15,0
2005/2006	33,3	0,0	50,0	16,7
2006/2007	7,1	0,0	37,5	21,4
2007/2008	0,0	0,0	56,3	12,5
2008/2009	15,4	0,0	61,5	7,7
2009/2010	0,0	0,0	-	-

\* Hay que tener en cuenta que el número de licenciados en Economía se sitúa entre 10 y 25, lo que hace que pequeñas variaciones en el número de contratos den lugar a grandes cambios en términos de porcentajes.

## Índice de Cuadros

Cuadro 1. Estudiantes de nuevo ingreso en las Licenciaturas en ADE y Economía.....	4
Cuadro 2. Trayectoria de los estudiantes de nuevo ingreso –vía selectividad- en la Licenciatura en ADE .....	4
Cuadro 3. Trayectoria de los estudiantes de nuevo ingreso –vía selectividad- en la Licenciatura en ADE (cont.).....	5
Cuadro 4. Trayectoria de los estudiantes de nuevo ingreso –vía selectividad- en la Licenciatura en ADE (cont.).....	5
Cuadro 5. Trayectoria de los estudiantes de nuevo ingreso –vía selectividad- en la Licenciatura en Economía .....	6
Cuadro 6. Trayectoria de los estudiantes de nuevo ingreso –vía selectividad- en la Licenciatura en Economía (cont.)	6
Cuadro 7. Trayectoria de los estudiantes de nuevo ingreso –vía selectividad- en la Licenciatura en Economía (cont.)	7
Cuadro 8. Rendimiento según participación en el programa Erasmus (sólo estudiantes que ingresan vía selectividad-PAU). ADE.....	11
Cuadro 9. Rendimiento según participación en el programa Erasmus (sólo estudiantes que ingresan vía selectividad-PAU). Economía .....	11
Cuadro 10. Rendimiento según participación en el programa Erasmus (sólo estudiantes que ingresan vía selectividad-PAU). ADE .....	12
Cuadro 11. Rendimiento según participación en el programa Erasmus (sólo estudiantes que ingresan vía selectividad-PAU). Economía .....	12
Cuadro 12. ADE. Ingreso vía selectividad. Curso 2001-02.....	14
Cuadro 13. Economía. Ingreso vía selectividad. Curso 2001-02.....	14
Cuadro 14. Acceso al mercado laboral por tipo de contrato, titulación y tiempo como licenciado. 2005-2010. ADE.	21
Cuadro 15. Acceso al mercado laboral por tipo de contrato, titulación y tiempo como licenciado. 2005-2010. Economía* .....	21

## Índice de gráficos

Gráfico 1. Estudiantes que obtienen el título según años que tardan en obtener la titulación. ADE (sólo selectividad-PAU) .....	8
Gráfico 2. Estudiantes que obtienen el título según años que tardan en obtener la titulación. Economía (sólo selectividad-PAU).....	9
Gráfico 3. Abandonos en los tres primeros años (Datos acumulados). ADE (solo acceso vía selectividad-PAU) .....	10
Gráfico 4. Abandonos en los tres primeros años (Datos acumulados). Economía (solo acceso vía selectividad-PAU)	10
Gráfico 5. Relación entre nota de acceso y nota de expediente en la licenciatura. ADE .....	13
Gráfico 6. Relación entre nota de acceso y nota de expediente en la licenciatura. Economía .....	13
Gráfico 7. Acceso al empleo en el periodo 2005-2010 (ADE. Ingreso vía selectividad. Curso 2001-02) .....	15
Gráfico 8. Acceso al empleo en el periodo 2005-2010 (Economía. Ingreso vía selectividad. Curso 2001-02) .....	15
Gráfico 9. Acceso a un contrato indefinido en el periodo 2005-2010 (ADE. Ingreso vía selectividad. Curso 2001-02)	16
Gráfico 10. Acceso al empleo indefinido en el periodo 2005-2010 (Economía. Ingreso vía selectividad. Curso 2001-02) .....	16
Gráfico 11. Ocupación en las contrataciones (ADE. Ingreso vía selectividad. Curso 2001-02) (porcentaje sobre el total de contratos para cada grupo de estudiantes) .....	17
Gráfico 12. Ocupación en las contrataciones (Economía. Ingreso vía selectividad. Curso 2001-02) (porcentaje sobre el total de contratos para cada grupo de estudiantes) .....	18
Gráfico 13. Ocupación en las contrataciones de tipo indefinido (ADE. Ingreso vía selectividad. Curso 2001-02) (porcentaje sobre el total de contratos para cada grupo de estudiantes).....	19
Gráfico 14. Ocupación en las contrataciones de tipo indefinido (Economía. Ingreso vía selectividad. Curso 2001-02) (porcentaje sobre el total de contratos para cada grupo de estudiantes).....	20