



Vicerrectorado de Profesorado  
y Ordenación Académica  
Universidad de Oviedo

# **ESTUDIO DE RENDIMIENTO ACADÉMICO**

**Curso 2014-2015**

**GRADO EN ADMINISTRACIÓN Y  
DIRECCIÓN DE EMPRESAS**



## Índice

- Introducción
- Tabla de evolución de los resultados del título
- Tabla comparativa a nivel de Título / Centro / Rama / Universidad
- Fichas de Indicadores
  - Estudiantes Matriculados
  - Estudiantes Egresados
  - Tasa de Rendimiento
  - Tasa de Éxito
  - Tasa de Evaluación
  - Tasa de Abandono (CURSA)
  - Tasa de Graduación con 'm' cursos de retraso
  - Duración media de los estudios
  - Tasa de Rendimiento de los egresados (Tasa de Eficiencia)
  - Tasa de Éxito de los egresados
  - Tasa de Evaluación de los egresados
  - Tasa de Retardo de los estudios
  - Tasa de transición de Grado a Máster
  - Créditos promedio
- Anexo: Indicadores relacionados con la oferta limitada de plazas de nuevo ingreso



## INTRODUCCIÓN

Con el Catálogo Oficial de Indicadores Universitarios del Sistema Integrado de Información Universitaria como principal marco de referencia, este catálogo incluye indicadores relacionados con la oferta y demanda de plazas, el acceso y los resultados académicos de los estudiantes, que pretenden servir a las Comisiones de Calidad de los Centros/Másteres en el proceso de seguimiento de los títulos universitarios de Grado y Máster en la Universidad de Oviedo.

El cambio en el marco de referencia supone una modificación sustancial en los informes de rendimiento académico elaborados hasta el momento, bien en la definición de los indicadores, los elementos que se tienen en cuenta para su cálculo, la formulación y/o los valores obtenidos. Por ello, se obtienen retrospectivamente los valores de los indicadores correspondientes a los cursos académicos anteriores de acuerdo a lo establecido en el presente catálogo, para facilitar un análisis en términos de evolución.

Los indicadores son presentados siguiendo el modelo de ficha, una por cada indicador, haciendo constar el nombre, la definición, la población, la fórmula de cálculo, el código, la unidad y periodicidad de medida, el objetivo o meta, si es que está establecido, y los resultados según los niveles de desagregación y las variables de clasificación señalados. Así, gran parte del presente informe se concibe como una sucesión de fichas, de modo que cada una de ellas se podría extraer como documento independiente.

A efectos del cálculo de los indicadores, cabe tener en cuenta las siguientes consideraciones en relación a:

- la población

Constituye el conjunto de elementos (estudiantes, créditos...) que se tienen en cuenta y, por lo tanto, también los que son excluidos, para el cálculo del valor del indicador. Asimismo, indica si éste hace referencia al comportamiento en un curso académico concreto o una vez concluidos los estudios, es decir, cuando se han superado todos los créditos necesarios para titularse.

- el régimen de dedicación

Indica si el estudiante realiza sus estudios a tiempo completo o a tiempo parcial, no según la normativa de la Universidad de Oviedo al respecto, sino de acuerdo a lo siguiente:

o Un estudiante es considerado a tiempo parcial en un curso académico concreto si se matricula en menos de 45 ECTS en dicho curso. En otro caso, a tiempo completo.

o Un estudiante es considerado a tiempo parcial en sus estudios si se ha matriculado en menos de 45 ECTS de media por curso, en función del número de años que haya utilizado para completar los estudios y el número de créditos matriculados en total. En otro caso, es considerado estudiante a tiempo completo.

- la duración teórica de los estudios

4 años para los títulos de Grado, salvo para el Grado en Odontología (5 años), el Grado en Medicina (6 años) y los Dobles Grados (5 años) que se imparten en la Universidad de Oviedo.

1 año para los títulos de Máster de 60 ECTS, 2 años para los que tienen 90 o 120 ECTS.

- los egresados

Un estudiante es considerado egresado cuando ha completado la totalidad de los créditos de que consta su plan de estudios, con independencia de que haya solicitado el título o no.

- los estudiantes que se han adaptado a títulos de Grado desde las enseñanzas renovadas (licenciaturas, diplomaturas, ingenierías o ingenierías técnicas)

Si bien la adaptación no es considerada una forma de admisión propiamente dicha, sino que los estudiantes acceden de acuerdo a otras vías (PAU, FP, etc.) y, con posterioridad, solicitan/obtienen el reconocimiento de créditos, resulta de interés identificar a estos estudiantes, por lo que la consideramos como una de las posibles formas de admisión a títulos de Grado, quedando la leyenda de la siguiente manera:



Forma de admisión	Descripción
PAU	Pruebas de Acceso a la Universidad (PAU y Pruebas de Acceso anteriores).
UE	Estudiantes procedentes de sistemas miembros de la Unión Europea o de otros Estados con los que España haya suscrito Acuerdos Internacionales a este respecto que cumplan los requisitos exigidos en su respectivo país para el acceso a la universidad.
FP	Mediante posesión de los títulos de Técnico Superior correspondientes a las enseñanzas de Formación Profesional y Enseñanzas Artísticas o de Técnico Deportivo Superior correspondientes a las enseñanzas Deportivas o títulos equivalentes.
M25	Mayores de 25 años.
M40	Mayores de 40 años con acreditación de experiencia laboral o profesional.
M45	Mayores de 45 años.
HOMOL	Estudios procedentes de sistemas educativos extranjeros, previa solicitud de homologación, del título de origen al título español de bachiller.
TIT	Por poseer otro título universitario de grado o título equivalente.
EXTR	Convalidación parcial de estudios extranjeros (al menos 30 créditos reconocidos).
TRASL	Mediante traslado de Expediente proveniente de otro estudio de grado (al menos 30 créditos reconocidos).
ADAPT	Incorporación desde enseñanzas anteriores a las establecidas por el R.D. 1393/2007.

No obstante, para el cálculo de determinados indicadores que son computados una vez finalizados los estudios, la mayoría de dichos estudiantes serán excluidos por no satisfacer todos los requisitos de pertenencia a la población objeto de estudio. Conviene, en cada caso, poner especial atención a la población referida en la ficha del indicador que corresponda.

- la cohorte de nuevo ingreso

Hasta el momento definida como el 'número de estudiantes matriculados por primera vez en el título, excluidos los estudiantes que acceden al mismo con créditos reconocidos', que se traducía en excluir de la misma a los estudiantes que obtuviesen el reconocimiento de al menos un crédito en el curso académico en el que se matriculasen por primera vez en el título, se cambia dicho concepto eliminando esta exclusión, quedando de la siguiente manera: 'número de estudiantes matriculados por primera vez en el título'. Esto tiene una implicación directa en la obtención de los indicadores que son referidos a la cohorte de nuevo ingreso, como son las tasas de abandono y graduación.

- la tasa de evaluación

Corresponde a lo que se venía llamando 'tasa de expectativa'.

- la tasa de idoneidad en la graduación

Corresponde a lo que se venía llamando 'tasa de graduación provisional'.

- el objetivo establecido para algunos indicadores

En aquellos gráficos en los que se presenta la evolución de un indicador incluyendo el objetivo establecido para el mismo en la memoria de verificación del título, se toma como valor de referencia el objetivo establecido en la última versión de la memoria, extendiéndolo a todos los cursos académicos representados.



## TABLA DE EVOLUCIÓN DE LOS RESULTADOS DEL TÍTULO

A continuación se presentan de manera concisa los valores de todos los indicadores. Para un mayor grado de detalle es preciso consultar cada una de las fichas de los indicadores. Aquellas celdas con sombreado en gris señalan que el valor no está establecido o no procede su cálculo.

Valores de los indicadores referidos al curso académico correspondiente:

Indicador	Unidad de medida	2010-2011	2011-2012	2012-2013	2013-2014	2014-2015	Objetivo Título
Estudiantes Matriculados	estudiantes	402	813	906	1174	1327	
Estudiantes Egresados	estudiantes				75	150	
Tasa de Rendimiento	% créditos	48,5	52,3	60,7	68,5	71,5	
Tasa de Éxito	% créditos	60,4	65,3	71,1	77,9	81,1	
Tasa de Evaluación	% créditos	80,4	80	85,4	87,9	88,2	
Duración Media de los Estudios	años				4	4,5	
Tasa de Eficiencia	% créditos				96,1	90,2	45
Tasa de Éxito de los Egresados	% créditos				96,7	92,1	
Tasa de Evaluación de los Egresados	% créditos				99,4	97,9	
Tasa de Retardo en los Estudios	% estudiantes		23,2	29,9	23,6	17,4	
Tasa de Transición de Grado a Máster	% estudiantes				10,7		
Créditos Promedio Matriculados	créditos	53,5	57,4	58,4	56,8	52,5	
Créditos Promedio Presentados	créditos	43	45,9	49,9	49,9	46,3	
Créditos Promedio Superados	créditos	26	30	35,5	38,9	37,6	
Créditos Promedio Reconocidos	créditos	5	10,3	6,2	6,3	4,4	

Valores de los indicadores referidos a la cohorte de nuevo ingreso (NI) correspondiente:

Indicador	Unidad de medida	NI 2010-2011	NI 2011-2012	NI 2012-2013	Objetivo Título
Tasa de Abandono 1er año	% estudiantes	27,6	31,2	25,5	
Tasa de Abandono 2do año	% estudiantes	11,7	10,9		
Tasa de Abandono 3er año	% estudiantes	4,2			
Tasa de Abandono	% estudiantes	43,5			25
Tasa de Idoneidad en la Graduación	% estudiantes	12,6	11,9		
Tasa de Graduación	% estudiantes	25,1			30



## TABLA COMPARATIVA A NIVEL DE TÍTULO / CENTRO / RAMA / UNIVERSIDAD

A continuación se presentan de manera concisa los valores de todos los indicadores. Para un mayor grado de detalle es preciso consultar cada una de las fichas de los indicadores. Aquellas celdas con sombreado en gris señalan que el valor no está establecido o no procede su cálculo.

Valores de los indicadores referidos al curso académico 2014-2015:

Indicador	Unidad de medida	Título	Centro	Rama	Universidad de Oviedo	Objetivo Título
Estudiantes Matriculados	estudiantes	1327	2438	7521	18091	
Estudiantes Egresados	estudiantes	150	277	948	2156	
Tasa de Rendimiento	% créditos	71,5	70,3	73,9	73,8	
Tasa de Éxito	% créditos	81,1	81	84,2	84,2	
Tasa de Evaluación	% créditos	88,2	86,8	87,7	87,7	
Duración Media de los Estudios	años	4,5	4,5	4,4	4,4	
Tasa de Eficiencia	% créditos	90,2	91,1	92,5	91,9	45
Tasa de Éxito de los Egresados	% créditos	92,1	92,8	94,2	94	
Tasa de Evaluación de los Egresados	% créditos	97,9	98,1	98,2	97,8	
Tasa de Retardo en los Estudios	% estudiantes	17,4	16,8	12,6	13,9	
Tasa Transición de Grado a Máster*	% estudiantes	10,7	14,3	18,6	24,4	
Créditos Promedio Matriculados	créditos	52,5	54,1	55,1	55,2	
Créditos Promedio Presentados	créditos	46,3	47	48,3	48,4	
Créditos Promedio Superados	créditos	37,6	38,1	40,7	40,8	
Créditos Promedio Reconocidos	créditos	4,4	5,8	5,9	5,5	

(\*) Valores del indicador referidos a la cohorte de egreso en 2013-2014

Valores de los indicadores referidos a la cohorte de nuevo ingreso (NI) en 2010-2011:

Indicador	Unidad de medida	Título	Centro	Rama	Universidad de Oviedo	Objetivo Título
Tasa de Abandono 1er año	% estudiantes	27,6	26,2	20,5	20,1	
Tasa de Abandono 2do año	% estudiantes	11,7	9,7	7,9	9,6	
Tasa de Abandono 3er año	% estudiantes	4,2	4,8	4,1	5	
Tasa de Abandono	% estudiantes	43,5	40,7	32,5	34,8	25
Tasa de Idoneidad en la Graduación	% estudiantes	12,6	16,6	29,6	24,5	
Tasa de Graduación	% estudiantes	25,1	29,3	42,6	37,1	30



<b>Indicador:</b>	<b>Estudiantes matriculados</b>	<b>Código:</b>	<b>II.RTO.1.MAT</b>
<b>Definición:</b>	Número de estudiantes matriculados en el curso académico referenciado.	<b>Unidad de medida:</b>	Estudiantes
<b>Población:</b>	Conjunto de estudiantes matriculados en el curso académico referenciado. No se incluyen aquellos estudiantes que provienen de otra universidad (o institución de educación superior) con un programa de movilidad. Sin embargo, sí se incluyen los estudiantes matriculados en la Universidad de Oviedo (UO), aunque en algún momento del curso académico estudien fuera de la UO como beneficiarios de un programa de movilidad. Esto es aplicable al resto de indicadores en los que se tenga en cuenta a los estudiantes matriculados.	<b>Periodicidad de medida:</b>	Anual
<b>Fórmula:</b>	$MAT = \sum \text{estudiantes matriculados}$	<b>Objetivo:</b>	No establecido

**Resultados:**

La siguiente tabla presenta el tamaño de la población para cada nivel de agregación del indicador:

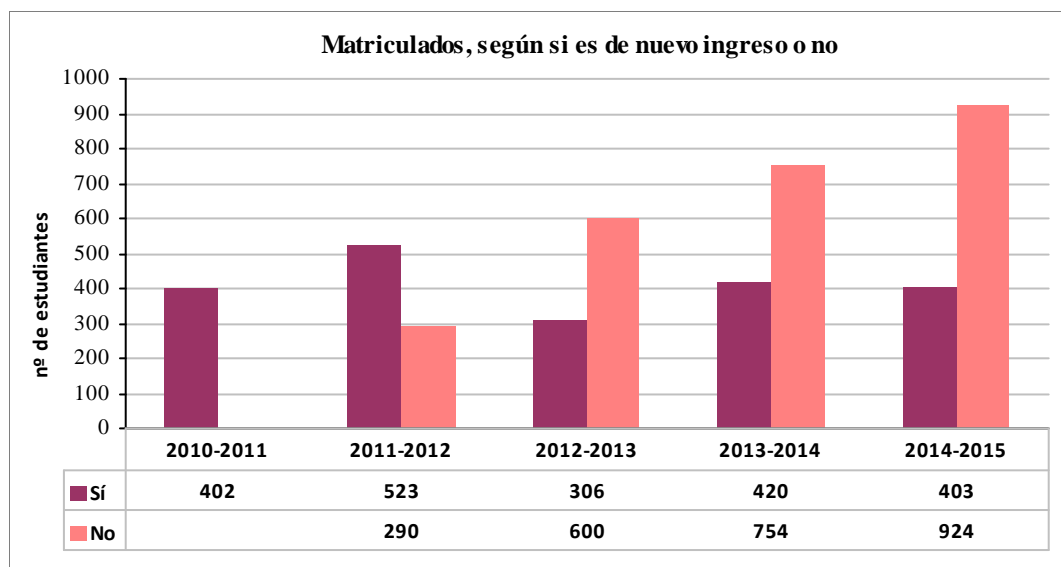
Número de estudiantes en la población	2010-2011	2011-2012	2012-2013	2013-2014	2014-2015
<b>Título</b>	402	813	906	1174	1327
<b>Centro</b>	691	1425	1773	2188	2438
<b>Rama</b>	2161	4065	5418	6941	7521
<b>UO</b>	5853	10301	13401	16603	18091

En el caso del centro, rama de conocimiento y global de la Universidad de Oviedo, se agregan únicamente los títulos de Grado.

**Resultados del título atendiendo a las siguientes variables de clasificación:**

➤ **Nuevo Ingreso (Sí/No)**

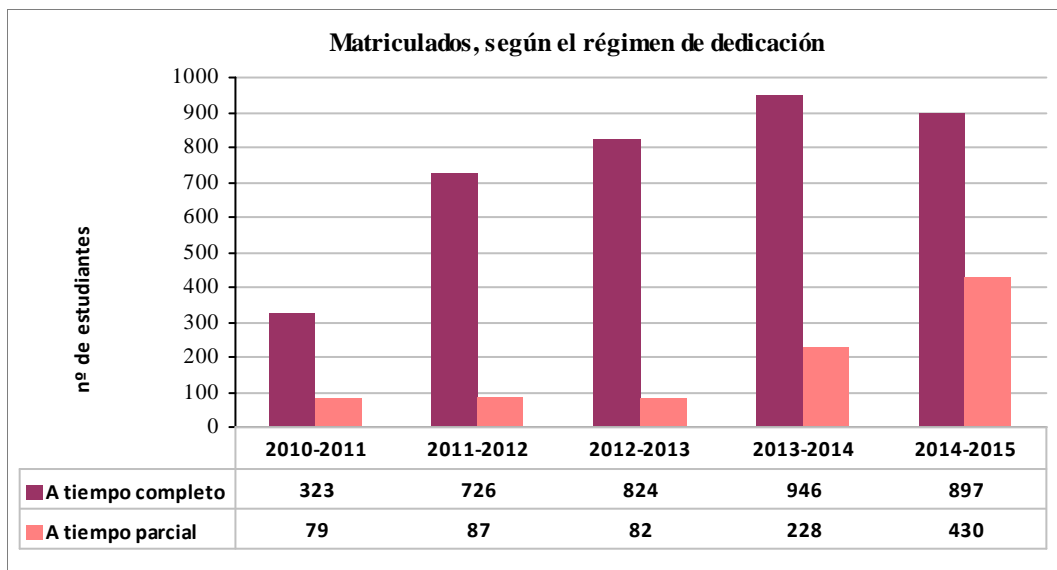
Un estudiante es considerado de nuevo ingreso en el título en un curso académico concreto si es el primer curso en el que está matriculado en dicho título.



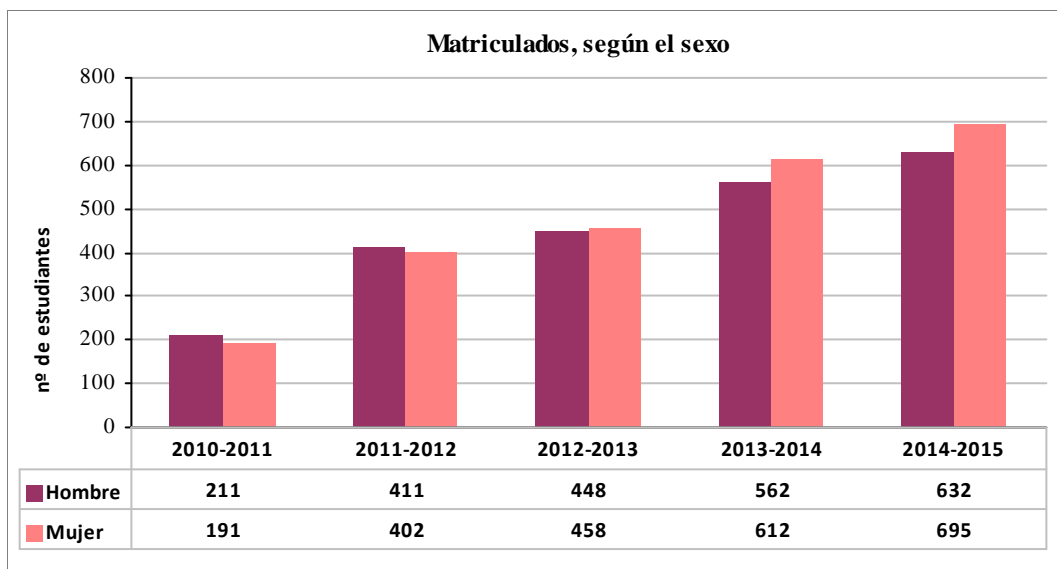


➤ *Régimen de dedicación en el curso*

Un estudiante es considerado a tiempo parcial en un curso académico concreto si se matricula en menos de 45 ECTS en dicho curso. En otro caso, a tiempo completo.



➤ *Sexo*







<b>Indicador:</b>	<b>Estudiantes egresados</b>	<b>Código:</b>	<b>II.RTO.2.EGR</b>
<b>Definición:</b>	Número de estudiantes egresados en el curso académico referenciado.	<b>Unidad de medida:</b>	Estudiantes
<b>Población:</b>	Conjunto de estudiantes egresados, es decir, que finalizan sus estudios en el curso académico referenciado. Un estudiante es considerado egresado cuando ha completado la totalidad de los créditos de que consta su plan de estudios, con independencia de que haya solicitado el título o no. Esto es aplicable al resto de indicadores en los que se tenga en cuenta a los estudiantes egresados.	<b>Periodicidad de medida:</b>	Anual
<b>Fórmula:</b>	$EGR = \sum \text{estudiantes egresados}$	<b>Objetivo:</b>	No establecido

**Resultados:**

La siguiente tabla presenta el tamaño de la población para cada nivel de agregación del indicador:

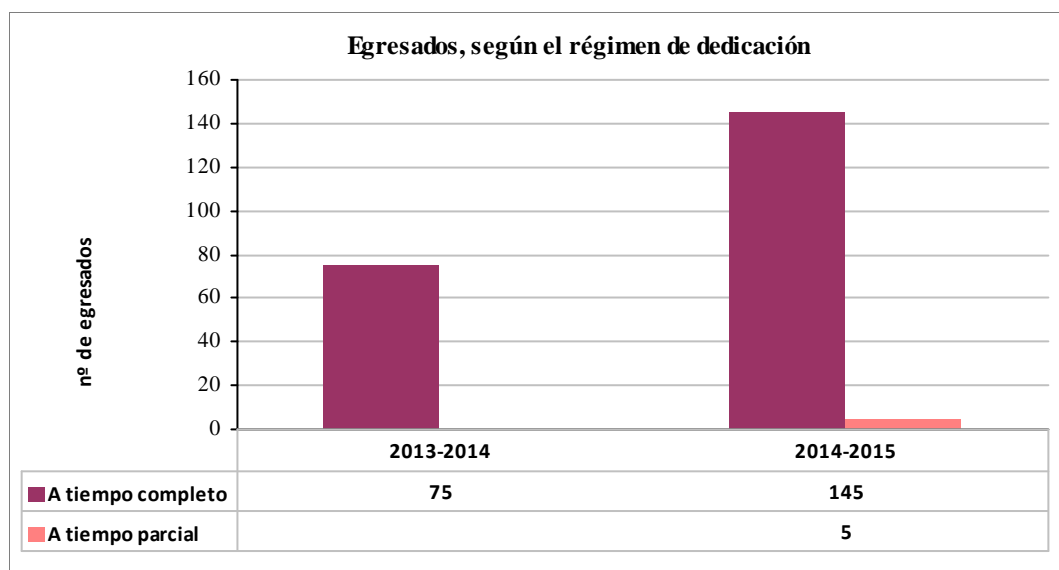
Número de estudiantes en la población	2013-2014	2014-2015
Título	75	150
Centro	154	277
Rama	743	948
UO	1567	2156

En el caso del centro, rama de conocimiento y global de la Universidad de Oviedo, se agregan únicamente los títulos de Grado.

**Resultados del título atendiendo a las siguientes variables de clasificación:**

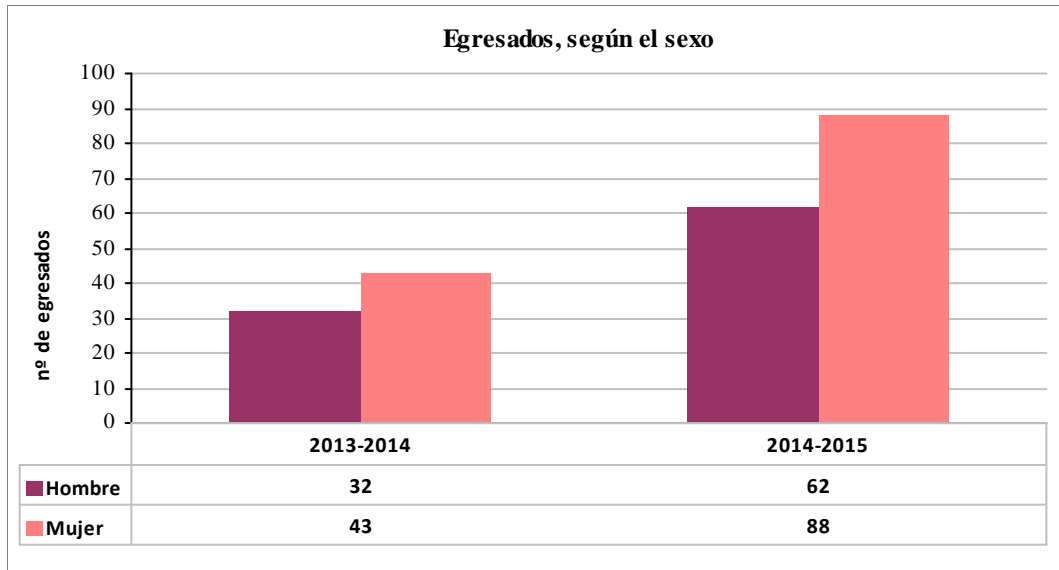
➤ **Régimen de dedicación en el estudio**

Un estudiante es considerado a tiempo parcial en sus estudios si se ha matriculado en menos de 45 ECTS de media por curso, en función del número de años que haya utilizado para completar los estudios y el número de créditos matriculados en total. En otro caso, es considerado estudiante a tiempo completo.

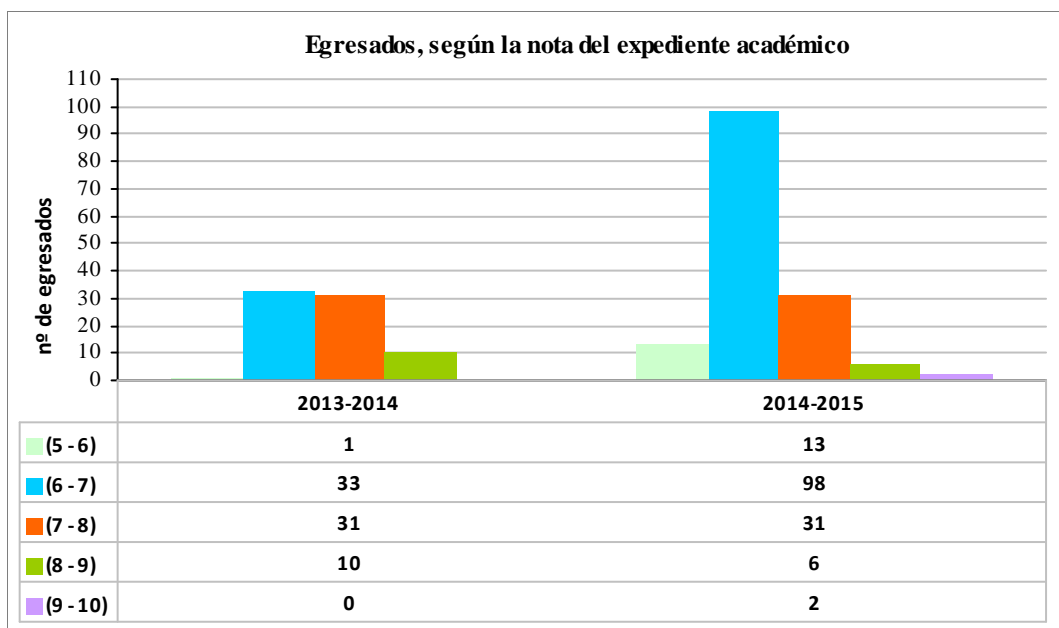




➤ *Sexo*



➤ *Nota del expediente académico*





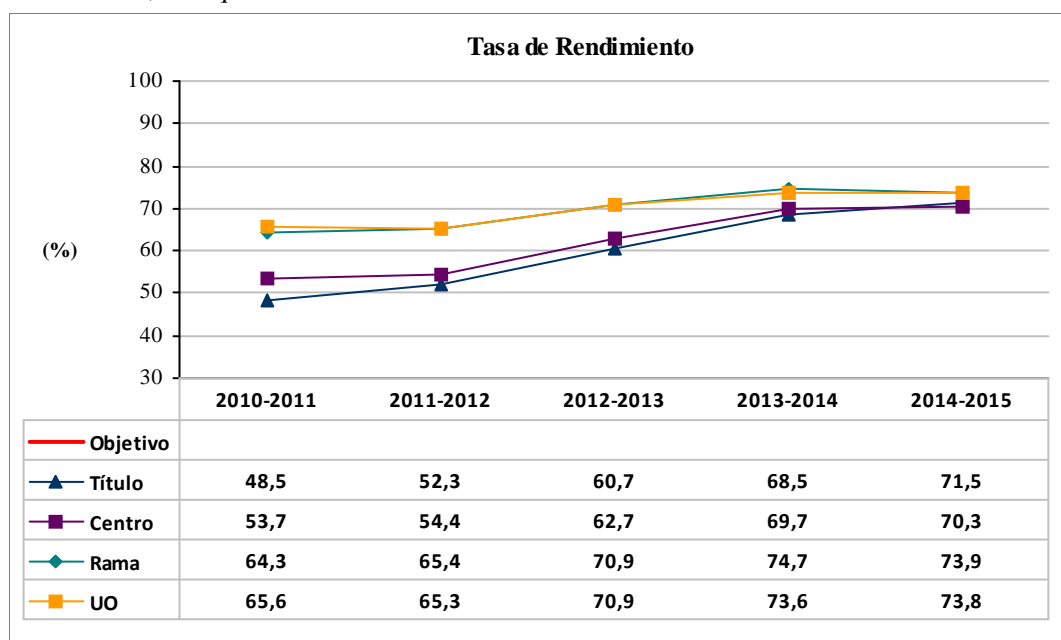
<b>Indicador:</b>	<b>Tasa de Rendimiento</b>	<b>Código:</b>	<b>II.RTO.3.TR</b>
<b>Definición:</b>	Relación porcentual entre el número de créditos superados por los estudiantes matriculados en el curso académico referenciado y el número total de créditos matriculados en dicho curso. Los créditos reconocidos o transferidos no están incluidos ni en los créditos superados ni en los matriculados.	<b>Unidad de medida:</b>	Porcentaje de créditos
<b>Población:</b>	Conjunto de estudiantes matriculados con al menos un crédito matriculado en el curso académico referenciado. Quedan excluidos, por lo tanto, aquellos estudiantes matriculados que sólo tienen créditos reconocidos en el curso académico referenciado.	<b>Periodicidad de medida:</b>	Semestral
<b>Fórmula:</b>	$TR = 100 \times \frac{\sum \text{créditos superados}}{\sum \text{créditos matriculados}}$	<b>Objetivo:</b>	No establecido

**Resultados:**

La siguiente tabla presenta el tamaño de la población para cada nivel de agregación del indicador:

Número de estudiantes en la población	2010-2011	2011-2012	2012-2013	2013-2014	2014-2015
<b>Título</b>	402	812	906	1171	1327
<b>Centro</b>	691	1424	1773	2185	2438
<b>Rama</b>	2160	4062	5418	6936	7515
<b>UO</b>	5846	10267	13383	16528	18011

El siguiente gráfico presenta la evolución de la tasa de rendimiento del Grado en Administración y Dirección de Empresas, comparándola con la global de la Facultad de Economía y Empresa, la global de la rama de conocimiento Ciencias Sociales y Jurídicas, a la que está adscrito dicho título, y la global de la Universidad de Oviedo, considerando únicamente los títulos de Grado, añadiendo como referencia el objetivo fijado para el título para dicho indicador, si es que éste ha sido establecido.



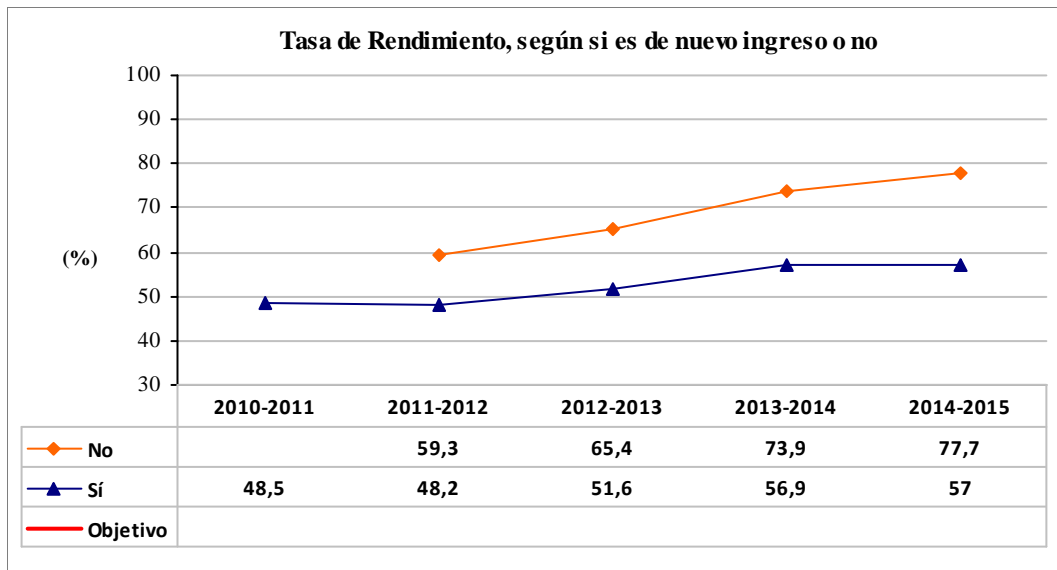


**Resultados del título, atendiendo a las siguientes variables de clasificación:**

➤ *Nuevo Ingreso (Sí / No)*

Un estudiante es considerado de nuevo ingreso en el título en un curso académico concreto si es el primer curso en el que está matriculado en dicho título.

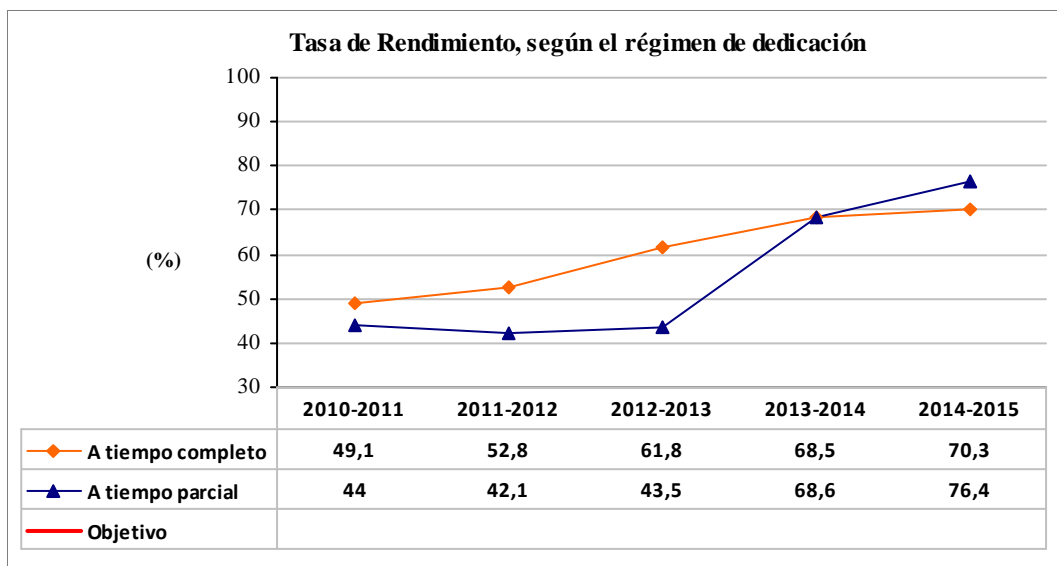
Número de estudiantes en la población	2010-2011	2011-2012	2012-2013	2013-2014	2014-2015
No	0	289	600	752	924
Sí	402	523	306	419	403



➤ *Régimen de dedicación en el curso*

Un estudiante es considerado a tiempo parcial en un curso académico concreto si se matricula en menos de 45 ECTS en dicho curso. En otro caso, a tiempo completo.

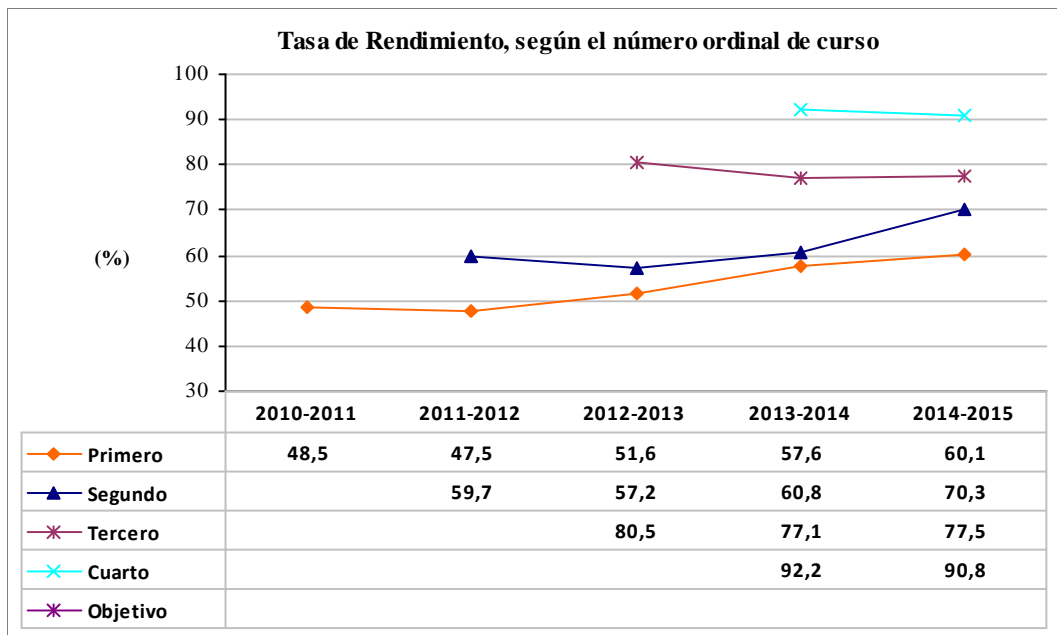
Número de estudiantes en la población	2010-2011	2011-2012	2012-2013	2013-2014	2014-2015
A tiempo completo	323	726	824	946	897
A tiempo parcial	79	86	82	225	430





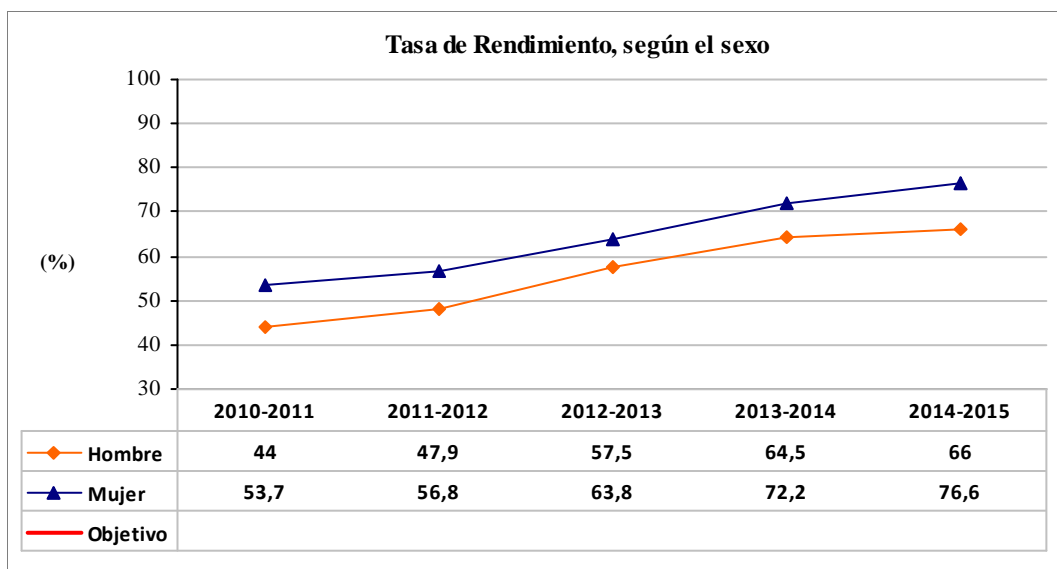
➤ *Curso*

El valor del indicador referido a un número ordinal de curso se obtiene teniendo en cuenta los créditos matriculados y superados en todas las asignaturas asignadas a dicho curso.



➤ *Sexo*

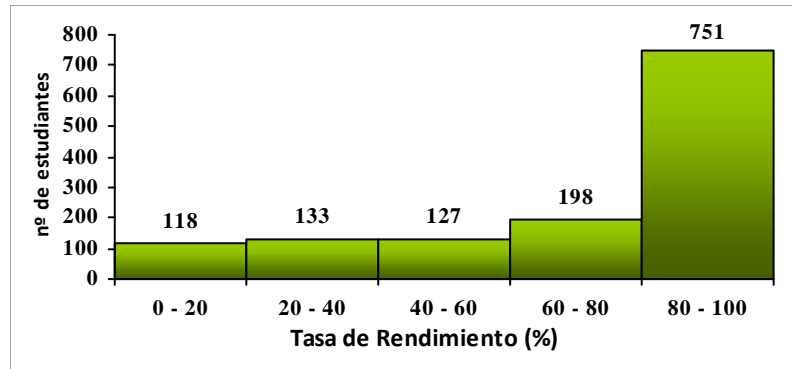
Número de estudiantes en la población	2010-2011	2011-2012	2012-2013	2013-2014	2014-2015
Hombre	211	410	448	560	632
Mujer	191	402	458	611	695





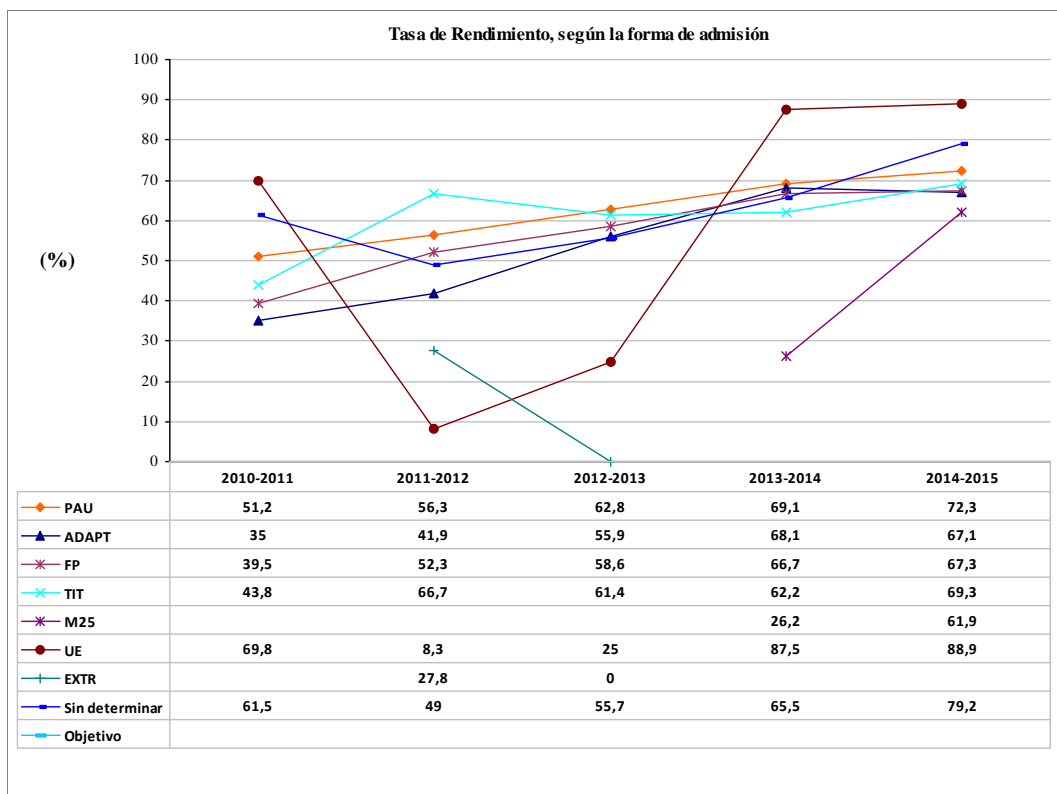
➤ *Estudiantes*

El siguiente gráfico presenta la distribución de la tasa de rendimiento de los estudiantes matriculados en el título en el curso académico 2014-2015, es decir, teniendo en cuenta todas las asignaturas en las que están matriculados en dicho curso.



➤ *Forma de admisión al título, atendiendo a la leyenda incluida en la introducción*

Número de estudiantes en la población	2010-2011	2011-2012	2012-2013	2013-2014	2014-2015
PAU	283	522	627	870	1061
ADAPT	80	191	197	199	163
FP	19	37	44	53	60
TIT	2	4	10	19	15
M25	0	0	0	5	6
UE	13	1	1	1	1
EXTR	0	1	1	0	0
Sin determinar	5	56	26	24	21





**Tasa de rendimiento de las asignaturas:**

Id	Código	Asignatura	Carácter	Periodo Docente	Curso	Nº de estudiantes		TR 10/11	TR 11/12	TR 12/13	TR 13/14	TR 14/15
						Aprob. 14/15	Matric. 14/15					
1	GADEMP01-1-010	Economía de la Empresa	Form. Bás.	1º Sem.	1º	259	390	52,0	53,1	62,6	76,1	66,4
2	GADEMP01-1-006	Economía Mundial	Form. Bás.	2º Sem.	1º	291	464	54,0	42,9	50,5	53,1	62,7
3	GADEMP01-1-002	Historia Económica Mundial	Form. Bás.	1º Sem.	1º	295	375	76,3	78,8	82,3	82,6	78,7
4	GADEMP01-1-009	Introducción a la Contabilidad	Form. Bás.	2º Sem.	1º	242	437	58,4	47,7	52,8	54,5	55,4
5	GADEMP01-1-003	Introducción a la Estadística Económica	Form. Bás.	2º Sem.	1º	260	467	25,8	27,0	38,3	47,8	55,7
6	GADEMP01-1-007	Introducción a la Macroeconomía	Form. Bás.	2º Sem.	1º	281	523	33,4	35,7	40,7	37,9	53,7
7	GADEMP01-1-008	Introducción a la Microeconomía	Form. Bás.	1º Sem.	1º	210	474	24,2	49,3	42,6	52,0	44,3
8	GADEMP01-1-005	Introducción al Derecho Patrimonial Civil y Mercantil	Form. Bás.	1º Sem.	1º	169	313	61,0	54,5	51,8	53,3	54,0
9	GADEMP01-1-004	Matemáticas	Form. Bás.	1º Sem.	1º	287	469	44,0	37,2	47,0	55,6	61,2
10	GADEMP01-1-001	Sociología	Form. Bás.	2º Sem.	1º	272	361	65,6	66,3	68,2	71,1	75,3
11	GADEMP01-2-008	Administración de la Producción	Oblig.	1º Sem.	2º	303	374		61,1	56,9	62,2	81,0
12	GADEMP01-2-004	Análisis Económico para la Empresa	Oblig.	1º Sem.	2º	223	349		36,2	44,3	51,1	63,9
13	GADEMP01-2-007	Contabilidad de Costes y Control de Gestión	Oblig.	1º Sem.	2º	263	395		42,9	48,8	55,6	66,6
14	GADEMP01-2-009	Dirección de Recursos Humanos	Oblig.	2º Sem.	2º	178	215		85,8	79,0	71,7	82,8
15	GADEMP01-2-003	Economía Española y de la Unión Europea	Oblig.	1º Sem.	2º	146	273		59,8	48,9	53,8	53,5
16	GADEMP01-2-006	Finanzas Empresariales	Oblig.	2º Sem.	2º	184	250		55,5	61,0	70,6	73,6
17	GADEMP01-2-005	Fundamentos de Marketing	Oblig.	2º Sem.	2º	188	223		87,7	83,6	77,0	84,3
18	GADEMP01-2-001	Métodos Estadísticos para la Empresa	Oblig.	2º Sem.	2º	188	273		53,2	49,8	64,4	68,9
19	GADEMP01-2-002	Métodos Matemáticos para la Empresa	Oblig.	2º Sem.	2º	276	372		47,8	56,4	57,0	74,2
20	GADEMP01-3-009	Análisis de los Estados Financieros	Oblig.	1º Sem.	3º	172	274			73,4	72,0	62,8



**Tasa de rendimiento de las asignaturas:**

Id	Código	Asignatura	Carácter	Periodo Docente	Curso	Nº de estudiantes		TR 10/11	TR 11/12	TR 12/13	TR 13/14	TR 14/15
						Aprob. 14/15	Matric. 14/15					
21	GADEMP01-3-010	Dirección Comercial	Oblig.	1º Sem.	3º	164	184			97,0	95,0	89,1
22	GADEMP01-3-008	Dirección Estratégica	Oblig.	2º Sem.	3º	181	230			76,0	65,8	78,7
23	GADEMP01-3-007	Diseño Organizativo	Oblig.	1º Sem.	3º	156	205			82,5	77,0	76,1
24	GADEMP01-3-003	Econometría	Oblig.	2º Sem.	3º	196	280			54,9	57,2	70,0
25	GADEMP01-3-006	Inversiones Financieras	Oblig.	2º Sem.	3º	194	255			77,9	75,6	76,1
26	GADEMP01-3-004	Investigación de Mercados	Oblig.	2º Sem.	3º	160	208			87,5	84,9	76,9
27	GADEMP01-3-005	Mercados e Instituciones Financieras	Oblig.	1º Sem.	3º	192	219			83,7	87,7	87,7
28	GADEMP01-3-001	Sistema Fiscal Español I	Oblig.	1º Sem.	3º	183	211			74,0	72,1	86,7
29	GADEMP01-3-002	Sistema Fiscal Español II	Oblig.	2º Sem.	3º	160	203			84,9	85,1	78,8
30	GADEMP01-4-026	Análisis Competitivo de la Empresa	Opt.	1º Sem.	4º	45	49				81,1	91,8
31	GADEMP01-4-028	Análisis Estadístico de Datos	Opt.	2º Sem.	4º	8	8				93,2	100,0
32	GADEMP01-4-020	Análisis y Planificación Financiera	Opt.	1º Sem.	4º	28	30				95,8	93,3
33	GADEMP01-4-021	Auditoría	Opt.	1º Sem.	4º	73	80				93,2	91,3
34	GADEMP01-4-004	Ciencia Política	Opt.	1º Sem.	4º	79	80				94,4	98,8
35	GADEMP01-4-013	Comercio Exterior	Opt.	2º Sem.	4º	132	142				96,3	93,0
36	GADEMP01-4-018	Comunicación Comercial	Opt.	2º Sem.	4º	99	106				92,5	93,4
37	GADEMP01-4-027	Contabilidad Directiva	Opt.	2º Sem.	4º	14	19				80,6	73,7
38	GADEMP01-4-023	Creación y Dirección de Pymes	Opt.	2º Sem.	4º	115	116				97,2	99,1
39	GADEMP01-4-029	Derecho Administrativo	Opt.	1º Sem.	4º	10	14				100,0	71,4
40	GADEMP01-4-010	Derecho del Trabajo y Seguridad Social	Opt.	1º Sem.	4º	64	67				97,5	95,5





**Tasa de rendimiento de las asignaturas:**

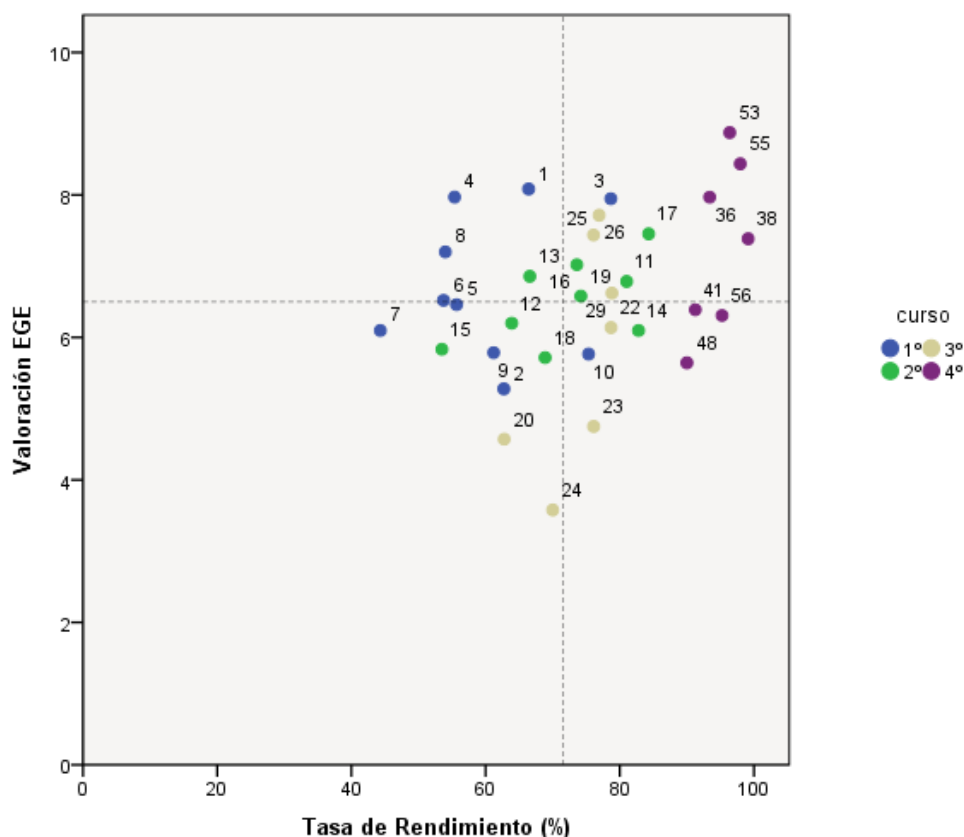
Id	Código	Asignatura	Carácter	Periodo Docente	Curso	Nº de estudiantes		TR 10/11	TR 11/12	TR 12/13	TR 13/14	TR 14/15
						Aprob. 14/15	Matric. 14/15					
41	GADEMP01-4-009	Derecho Mercantil	Opt.	2º Sem.	4º	73	80				94,5	91,3
42	GADEMP01-4-024	Dirección Internacional	Opt.	1º Sem.	4º	43	45				93,1	95,6
43	GADEMP01-4-017	Distribución Comercial y Comercio Electrónico	Opt.	1º Sem.	4º	73	76				93,5	96,1
44	GADEMP01-4-025	Economía de las Organizaciones	Opt.	1º Sem.	4º	36	38				95,8	94,7
45	GADEMP01-4-016	Economía Industrial	Opt.	1º Sem.	4º	10	13				66,7	76,9
46	GADEMP01-4-015	Economía Laboral	Opt.	2º Sem.	4º	18	21				87,5	85,7
47	GADEMP01-4-019	Gestión de Riesgos Financieros	Opt.	2º Sem.	4º	25	28				95,7	89,3
48	GADEMP01-4-007	Historia Económica y Social de España	Opt.	2º Sem.	4º	18	20				66,7	90,0
49	GADEMP01-4-006	Historia Empresarial de España	Opt.	1º Sem.	4º	25	30				90,0	83,3
50	GADEMP01-4-022	Innovación y Dirección de la Tecnología	Opt.	2º Sem.	4º	29	31				88,5	93,5
51	GADEMP01-4-012	Matemática Financiera	Opt.	1º Sem.	4º	62	68				92,6	91,2
52	GADEMP01-4-008	Planificación Fiscal	Opt.	1º Sem.	4º	50	56				93,0	89,3
53	GADEMP01-4-002	Prácticas Externas	Opt.	Anual	4º	213	221				96,4	96,4
54	GADEMP01-4-014	Relaciones Económicas Internacionales	Opt.	1º Sem.	4º	43	47				95,0	91,5
55	GADEMP01-4-003	Seminarios de Economía y Empresa	Opt.	Anual	4º	48	49				100,0	98,0
56	GADEMP01-4-005	Sociología del Trabajo y de las Relaciones Laborales	Opt.	2º Sem.	4º	60	63				87,3	95,2
57	GADEMP01-4-001	Trabajo Fin de Grado	Trab. Fin	2º Sem.	4º	148	224				70,0	66,1



### Distribución de la Tasa de Rendimiento (TR) de las asignaturas en relación a la valoración de la actividad docente en dichas asignaturas por parte de los estudiantes en la Encuesta General de la Enseñanza

Cada punto del gráfico a continuación representa a una asignatura, cuya etiqueta hace referencia a la columna Id de la tabla de la página anterior. Las asignaturas que no aparezcan representadas corresponden a aquéllas en las que se han cumplimentado menos de cuatro cuestionarios en la Encuesta General de la Enseñanza.

Las líneas de referencia vertical y horizontal del gráfico corresponden respectivamente a la Tasa de Rendimiento y la valoración en la Encuesta General de la Enseñanza globales del título.





**Comparativa de la tasa de rendimiento de los grupos bilingües con los grupos no bilingües:**

Se incluyen también los valores de las notas medias en las asignaturas (NMa), que constituyen el promedio de las calificaciones numéricas de los estudiantes que han superado la asignatura.

Los códigos e Id's de las asignaturas corresponden a los reflejados en la tabla en páginas anteriores.

Id	Código	Asignatura	Estudiantes Grupos Bilingües			Estudiantes Grupos No Bilingües		
			Núm	TR (%)	NMa	Núm	TR (%)	NMa
1	GADEMP01-1-010	Economía de la Empresa	38	71,1	7,0	352	65,9	5,8
2	GADEMP01-1-006	Economía Mundial	39	71,8	7,9	425	61,9	6,4
3	GADEMP01-1-002	Historia Económica Mundial	39	84,6	7,7	336	78,0	6,2
4	GADEMP01-1-009	Introducción a la Contabilidad	41	56,1	6,7	396	55,3	6,2
5	GADEMP01-1-003	Introducción a la Estadística Económica	44	56,8	5,9	423	55,6	6,0
6	GADEMP01-1-007	Introducción a la Macroeconomía	42	42,9	6,2	481	54,7	6,3
7	GADEMP01-1-008	Introducción a la Microeconomía	45	51,1	6,0	429	43,6	6,0
9	GADEMP01-1-004	Matemáticas	46	67,4	7,2	423	60,5	6,6
10	GADEMP01-1-001	Sociología	39	76,9	6,8	322	75,2	6,6
11	GADEMP01-2-008	Administración de la Producción	25	72,0	6,8	349	81,7	5,9
12	GADEMP01-2-004	Análisis Económico para la Empresa	17	70,6	6,1	332	63,6	5,9
13	GADEMP01-2-007	Contabilidad de Costes y Control de Gestión	27	70,4	6,2	368	66,3	6,3
14	GADEMP01-2-009	Dirección de Recursos Humanos	26	84,6	6,6	189	82,5	5,9
15	GADEMP01-2-003	Economía Española y de la Unión Europea	18	55,6	6,5	255	53,3	6,0
16	GADEMP01-2-006	Finanzas Empresariales	25	60,0	6,6	225	75,1	6,2
17	GADEMP01-2-005	Fundamentos de Marketing	22	95,5	6,5	201	83,1	6,6
18	GADEMP01-2-001	Métodos Estadísticos para la Empresa	25	92,0	6,0	248	66,5	6,2
20	GADEMP01-3-009	Análisis de los Estados Financieros	24	91,7	6,6	250	60,0	6,6
22	GADEMP01-3-008	Dirección Estratégica	20	90,0	7,7	210	77,6	6,2
23	GADEMP01-3-007	Diseño Organizativo	22	90,9	7,5	183	74,3	6,0
25	GADEMP01-3-006	Inversiones Financieras	20	80,0	8,0	235	75,7	6,1
27	GADEMP01-3-005	Mercados e Instituciones Financieras	21	95,2	7,8	198	86,9	6,5
30	GADEMP01-4-026	Análisis Competitivo de la Empresa	15	100,0	7,8	34	88,2	7,1
31	GADEMP01-4-028	Análisis Estadístico de Datos	2	100,0	9,8	6	100,0	8,1
34	GADEMP01-4-004	Ciencia Política	7	100,0	8,0	73	98,6	7,6
35	GADEMP01-4-013	Comercio Exterior	14	100,0	8,4	128	92,2	6,9
51	GADEMP01-4-012	Matemática Financiera	6	100,0	8,4	62	90,3	7,5
56	GADEMP01-4-005	Sociología del Trabajo y de las Relaciones Laborales	9	100,0	7,1	54	94,4	6,4
57	GADEMP01-4-001	Trabajo Fin de Grado	17	70,6	8,4	207	65,7	7,7

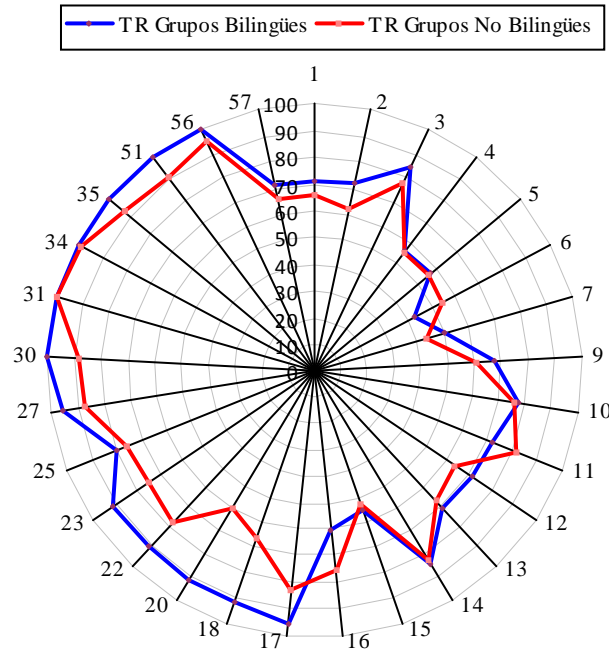


**Gráficos comparativos de resultados de los grupos bilingües con los grupos no bilingües:**

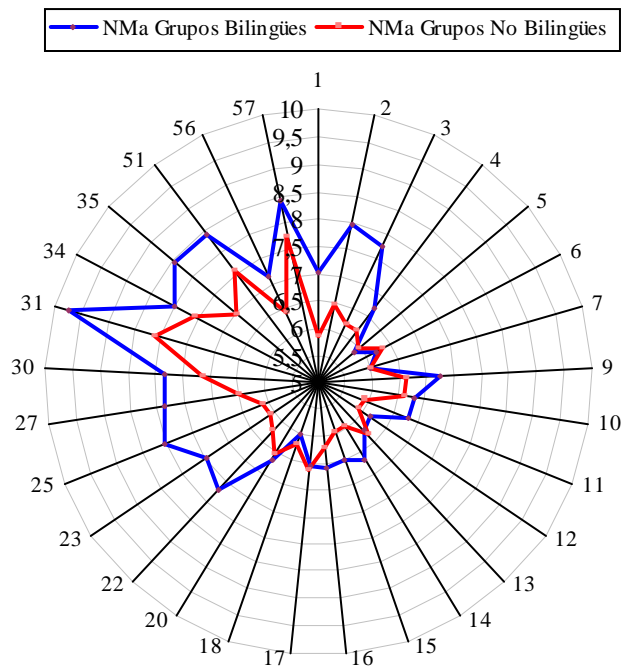
Se muestran a continuación gráficos comparativos correspondientes a la tasa de rendimiento (TR) y la nota media de la asignatura (NMa).

Los códigos e Id's de las asignaturas corresponden a los reflejados en la tabla en páginas anteriores.

**Gráfico comparativo de la tasa de rendimiento**



**Gráfico comparativo de la nota media en la asignatura**





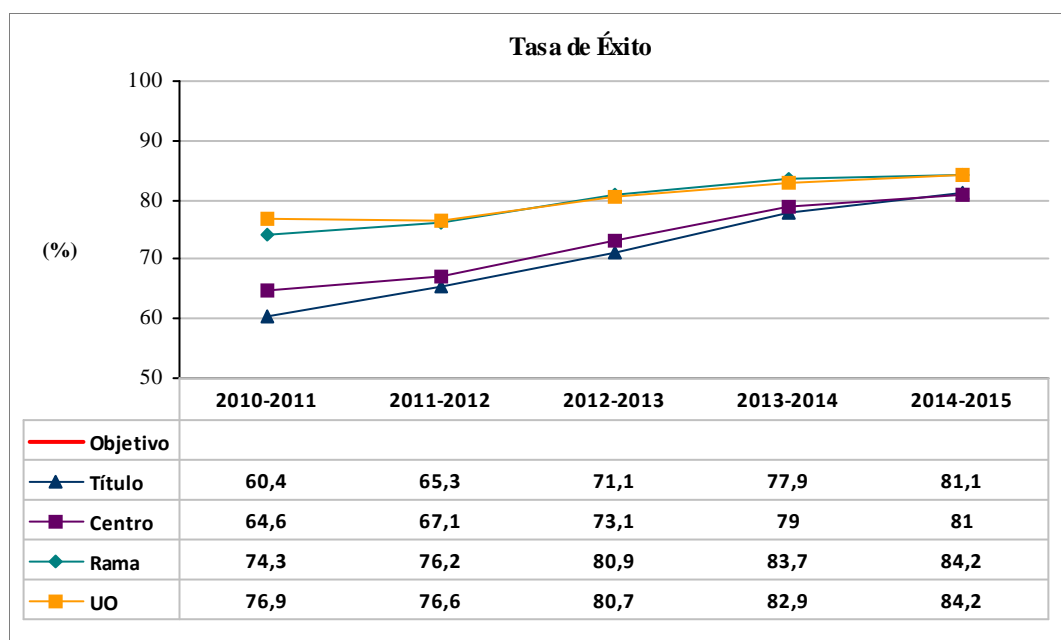
<b>Indicador:</b>	<b>Tasa de Éxito</b>	<b>Código:</b>	<b>II.RTO.4.TEX</b>
<b>Definición:</b>	Relación porcentual entre el número de créditos superados por los estudiantes matriculados en el curso académico referenciado y el número total de créditos presentados a evaluación en dicho curso. Los créditos reconocidos o transferidos no están incluidos ni en los créditos superados ni en los presentados.	<b>Unidad de medida:</b>	Porcentaje de créditos
<b>Población:</b>	Conjunto de estudiantes matriculados con al menos un crédito matriculado en el curso académico referenciado. Quedan excluidos, por lo tanto, aquellos estudiantes matriculados que sólo tienen créditos reconocidos en el curso académico referenciado.	<b>Periodicidad de medida:</b>	Semestral
<b>Fórmula:</b>	$TEX = 100 \times \frac{\sum \text{créditos superados}}{\sum \text{créditos presentados}}$	<b>Objetivo:</b>	No establecido

**Resultados:**

La siguiente tabla presenta el tamaño de la población para cada nivel de agregación del indicador:

Número de estudiantes en la población	2010-2011	2011-2012	2012-2013	2013-2014	2014-2015
<b>Título</b>	402	812	906	1171	1327
<b>Centro</b>	691	1424	1773	2185	2438
<b>Rama</b>	2160	4062	5418	6936	7515
<b>UO</b>	5846	10267	13383	16528	18011

El siguiente gráfico presenta la evolución de la tasa de éxito del Grado en Administración y Dirección de Empresas, comparándola con la global de la Facultad de Economía y Empresa, la global de la rama de conocimiento Ciencias Sociales y Jurídicas, a la que está adscrito dicho título, y la global de la Universidad de Oviedo, considerando únicamente los títulos de Grado, añadiendo como referencia el objetivo fijado para el título para dicho indicador, si es que éste ha sido establecido.



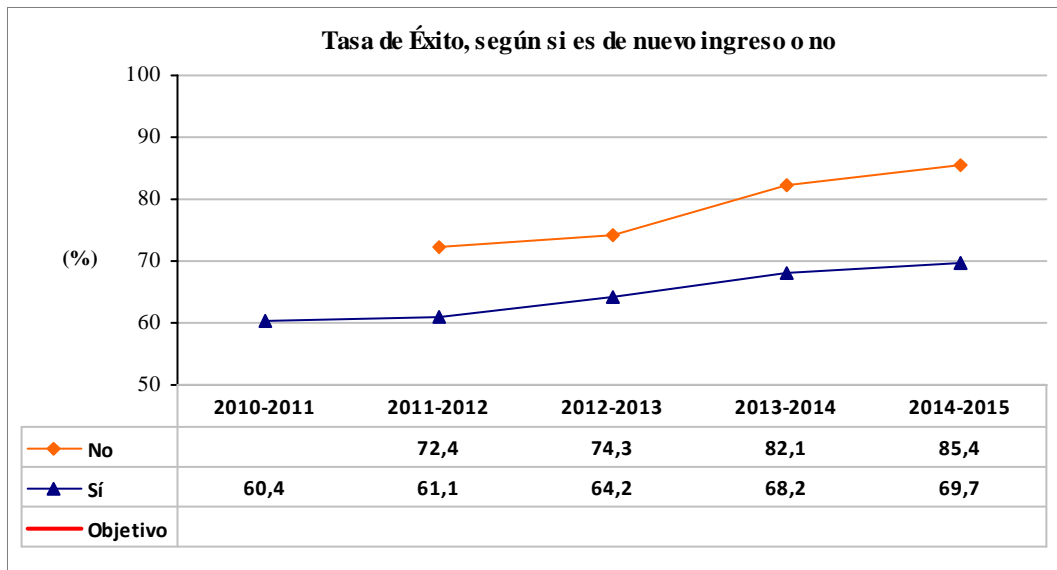


**Resultados del título, atendiendo a las siguientes variables de clasificación:**

➤ *Nuevo Ingreso (Sí / No)*

Un estudiante es considerado de nuevo ingreso en el título en un curso académico concreto si es el primer curso en el que está matriculado en dicho título.

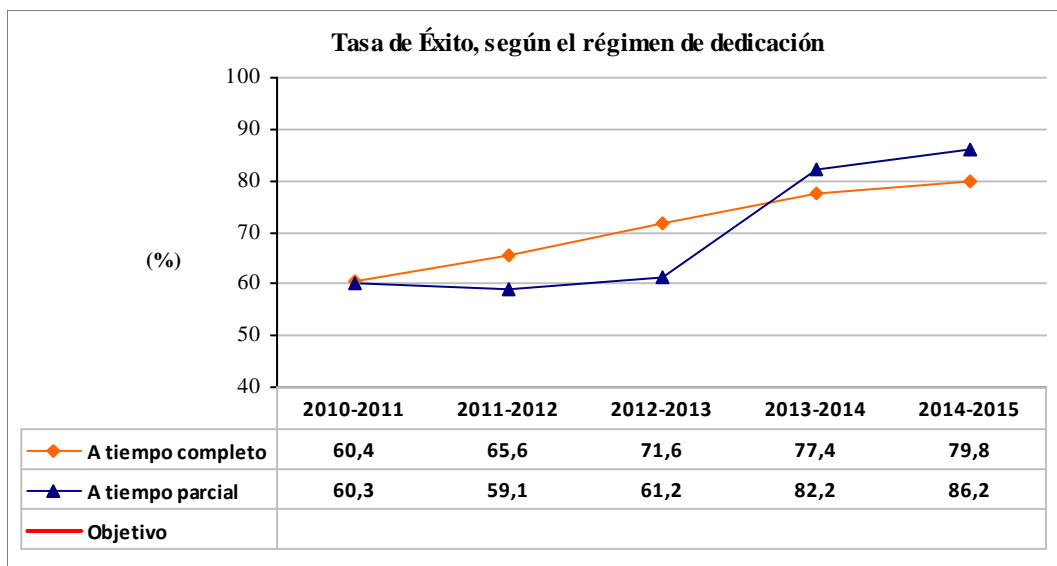
Número de estudiantes en la población	2010-2011	2011-2012	2012-2013	2013-2014	2014-2015
No	0	289	600	752	924
Sí	402	523	306	419	403



➤ *Régimen de dedicación en el curso*

Un estudiante es considerado a tiempo parcial en un curso académico concreto si se matricula en menos de 45 ECTS en dicho curso. En otro caso, a tiempo completo.

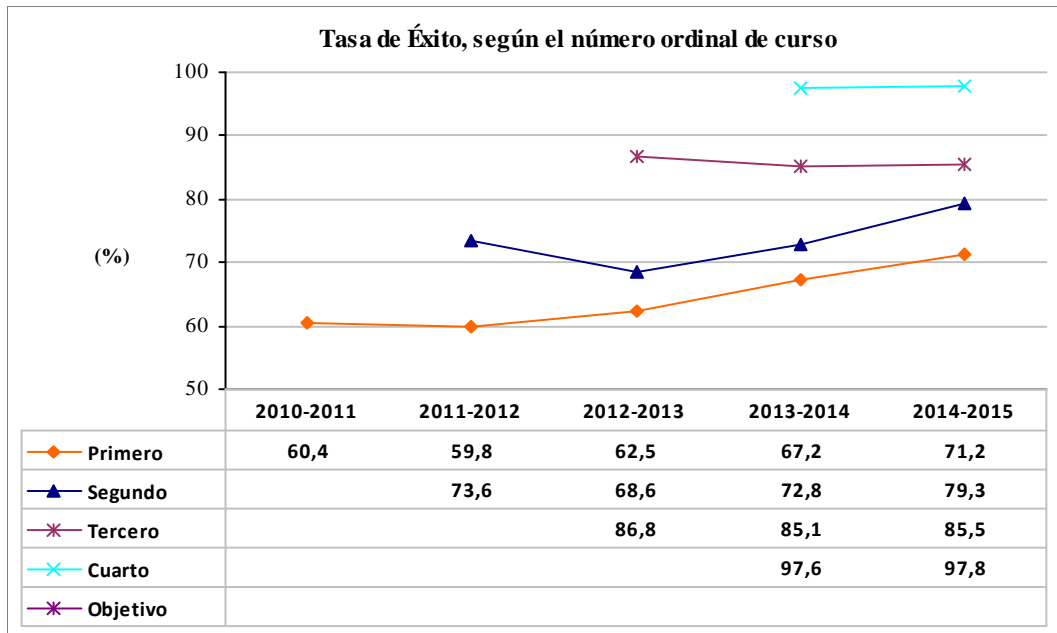
Número de estudiantes en la población	2010-2011	2011-2012	2012-2013	2013-2014	2014-2015
A tiempo completo	323	726	824	946	897
A tiempo parcial	79	86	82	225	430





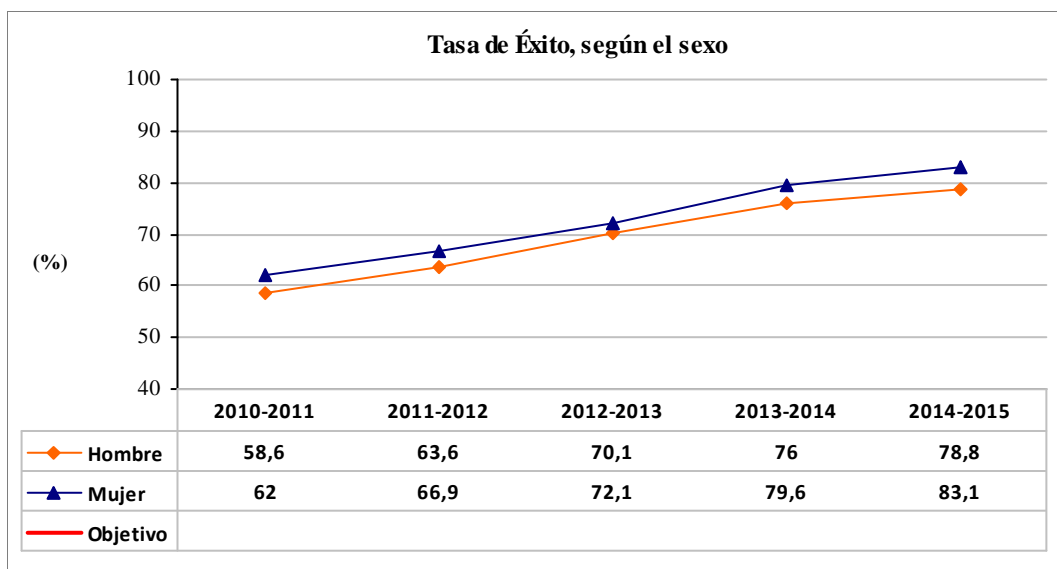
➤ *Curso*

El valor del indicador referido a un número ordinal de curso se obtiene teniendo en cuenta los créditos presentados a evaluación y superados en todas las asignaturas asignadas a dicho curso.



➤ *Sexo*

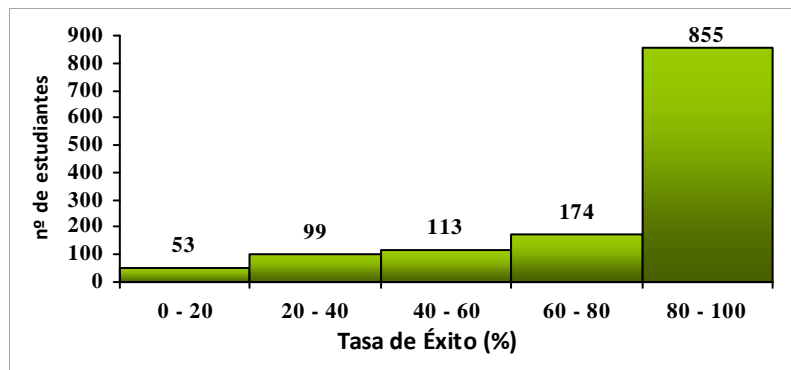
Número de estudiantes en la población	2010-2011	2011-2012	2012-2013	2013-2014	2014-2015
Hombre	211	410	448	560	632
Mujer	191	402	458	611	695





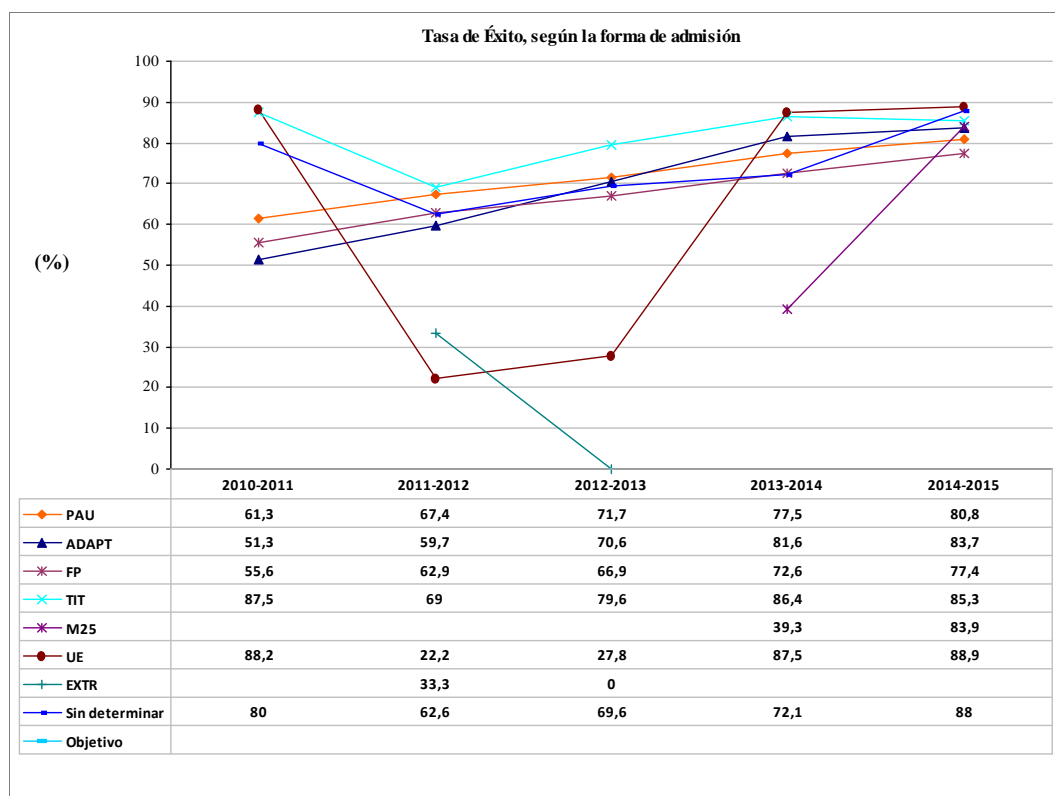
➤ *Estudiantes*

El siguiente gráfico presenta la distribución de la tasa de éxito de los estudiantes matriculados en el título en el curso académico 2014-2015, es decir, teniendo en cuenta todas las asignaturas en las que están matriculados en dicho curso.



➤ *Forma de admisión al título, atendiendo a la leyenda incluida en la introducción*

Número de estudiantes en la población	2010-2011	2011-2012	2012-2013	2013-2014	2014-2015
PAU	283	522	627	870	1061
ADAPT	80	191	197	199	163
FP	19	37	44	53	60
TIT	2	4	10	19	15
M25	0	0	0	5	6
UE	13	1	1	1	1
EXTR	0	1	1	0	0
Sin determinar	5	56	26	24	21







**Tasa de éxito de las asignaturas:**

Id	Código	Asignatura	Carácter	Periodo Docente	Curso	Nº de estudiantes		TEX 10/11	TEX 11/12	TEX 12/13	TEX 13/14	TEX 14/15
						Aprob. 14/15	Present. 14/15					
1	GADEMP01-1-010	Economía de la Empresa	Form. Bás.	1º Sem.	1º	259	370	56,7	57,5	66,3	79,4	70,0
2	GADEMP01-1-006	Economía Mundial	Form. Bás.	2º Sem.	1º	291	389	67,4	55,9	62,7	62,7	74,8
3	GADEMP01-1-002	Historia Económica Mundial	Form. Bás.	1º Sem.	1º	295	348	85,0	88,0	89,0	88,1	84,8
4	GADEMP01-1-009	Introducción a la Contabilidad	Form. Bás.	2º Sem.	1º	242	361	70,8	60,9	64,4	64,3	67,0
5	GADEMP01-1-003	Introducción a la Estadística Económica	Form. Bás.	2º Sem.	1º	260	376	39,3	38,8	50,3	59,4	69,1
6	GADEMP01-1-007	Introducción a la Macroeconomía	Form. Bás.	2º Sem.	1º	281	410	50,8	53,1	54,8	54,6	68,5
7	GADEMP01-1-008	Introducción a la Microeconomía	Form. Bás.	1º Sem.	1º	210	375	30,4	58,6	50,6	58,7	56,0
8	GADEMP01-1-005	Introducción al Derecho Patrimonial Civil y Mercantil	Form. Bás.	1º Sem.	1º	169	269	67,9	59,9	59,2	58,4	62,8
9	GADEMP01-1-004	Matemáticas	Form. Bás.	1º Sem.	1º	287	400	55,6	50,7	59,7	64,2	71,8
10	GADEMP01-1-001	Sociología	Form. Bás.	2º Sem.	1º	272	308	77,6	82,9	82,6	85,5	88,3
11	GADEMP01-2-008	Administración de la Producción	Oblig.	1º Sem.	2º	303	345		70,0	61,5	72,2	87,8
12	GADEMP01-2-004	Análisis Económico para la Empresa	Oblig.	1º Sem.	2º	223	301		53,6	53,9	62,1	74,1
13	GADEMP01-2-007	Contabilidad de Costes y Control de Gestión	Oblig.	1º Sem.	2º	263	330		60,5	62,1	73,2	79,7
14	GADEMP01-2-009	Dirección de Recursos Humanos	Oblig.	2º Sem.	2º	178	193		96,0	88,6	86,7	92,2
15	GADEMP01-2-003	Economía Española y de la Unión Europea	Oblig.	1º Sem.	2º	146	245		67,8	57,6	62,9	59,6
16	GADEMP01-2-006	Finanzas Empresariales	Oblig.	2º Sem.	2º	184	220		77,5	79,4	83,8	83,6
17	GADEMP01-2-005	Fundamentos de Marketing	Oblig.	2º Sem.	2º	188	211		94,7	91,6	85,9	89,1
18	GADEMP01-2-001	Métodos Estadísticos para la Empresa	Oblig.	2º Sem.	2º	188	240		69,5	65,2	75,7	78,3
19	GADEMP01-2-002	Métodos Matemáticos para la Empresa	Oblig.	2º Sem.	2º	276	331		61,3	70,8	70,2	83,4
20	GADEMP01-3-009	Análisis de los Estados Financieros	Oblig.	1º Sem.	3º	172	225			82,1	81,7	76,4



**Tasa de éxito de las asignaturas:**

Id	Código	Asignatura	Carácter	Periodo Docente	Curso	Nº de estudiantes		TEX 10/11	TEX 11/12	TEX 12/13	TEX 13/14	TEX 14/15
						Aprob. 14/15	Present. 14/15					
21	GADEMP01-3-010	Dirección Comercial	Oblig.	1º Sem.	3º	164	169			98,5	99,1	97,0
22	GADEMP01-3-008	Dirección Estratégica	Oblig.	2º Sem.	3º	181	211			77,5	72,2	85,8
23	GADEMP01-3-007	Diseño Organizativo	Oblig.	1º Sem.	3º	156	195			85,0	81,2	80,0
24	GADEMP01-3-003	Econometría	Oblig.	2º Sem.	3º	196	247			68,2	66,1	79,4
25	GADEMP01-3-006	Inversiones Financieras	Oblig.	2º Sem.	3º	194	231			89,8	86,5	84,0
26	GADEMP01-3-004	Investigación de Mercados	Oblig.	2º Sem.	3º	160	190			92,1	93,4	84,2
27	GADEMP01-3-005	Mercados e Instituciones Financieras	Oblig.	1º Sem.	3º	192	207			91,4	93,9	92,8
28	GADEMP01-3-001	Sistema Fiscal Español I	Oblig.	1º Sem.	3º	183	197			81,0	81,1	92,9
29	GADEMP01-3-002	Sistema Fiscal Español II	Oblig.	2º Sem.	3º	160	184			91,8	95,9	87,0
30	GADEMP01-4-026	Análisis Competitivo de la Empresa	Opt.	1º Sem.	4º	45	47				87,8	95,7
31	GADEMP01-4-028	Análisis Estadístico de Datos	Opt.	2º Sem.	4º	8	8				100,0	100,0
32	GADEMP01-4-020	Análisis y Planificación Financiera	Opt.	1º Sem.	4º	28	28				100,0	100,0
33	GADEMP01-4-021	Auditoría	Opt.	1º Sem.	4º	73	77				96,5	94,8
34	GADEMP01-4-004	Ciencia Política	Opt.	1º Sem.	4º	79	79				100,0	100,0
35	GADEMP01-4-013	Comercio Exterior	Opt.	2º Sem.	4º	132	136				100,0	97,1
36	GADEMP01-4-018	Comunicación Comercial	Opt.	2º Sem.	4º	99	102				96,1	97,1
37	GADEMP01-4-027	Contabilidad Directiva	Opt.	2º Sem.	4º	14	15				92,6	93,3
38	GADEMP01-4-023	Creación y Dirección de Pymes	Opt.	2º Sem.	4º	115	116				98,6	99,1
39	GADEMP01-4-029	Derecho Administrativo	Opt.	1º Sem.	4º	10	10				100,0	100,0
40	GADEMP01-4-010	Derecho del Trabajo y Seguridad Social	Opt.	1º Sem.	4º	64	66				100,0	97,0



**Tasa de éxito de las asignaturas:**

Id	Código	Asignatura	Carácter	Periodo Docente	Curso	Nº de estudiantes		TEX 10/11	TEX 11/12	TEX 12/13	TEX 13/14	TEX 14/15
						Aprob. 14/15	Present. 14/15					
41	GADEMP01-4-009	Derecho Mercantil	Opt.	2º Sem.	4º	73	78				100,0	93,6
42	GADEMP01-4-024	Dirección Internacional	Opt.	1º Sem.	4º	43	43				97,1	100,0
43	GADEMP01-4-017	Distribución Comercial y Comercio Electrónico	Opt.	1º Sem.	4º	73	74				94,4	98,6
44	GADEMP01-4-025	Economía de las Organizaciones	Opt.	1º Sem.	4º	36	37				100,0	97,3
45	GADEMP01-4-016	Economía Industrial	Opt.	1º Sem.	4º	10	11				75,0	90,9
46	GADEMP01-4-015	Economía Laboral	Opt.	2º Sem.	4º	18	20				87,5	90,0
47	GADEMP01-4-019	Gestión de Riesgos Financieros	Opt.	2º Sem.	4º	25	25				100,0	100,0
48	GADEMP01-4-007	Historia Económica y Social de España	Opt.	2º Sem.	4º	18	20				100,0	90,0
49	GADEMP01-4-006	Historia Empresarial de España	Opt.	1º Sem.	4º	25	27				100,0	92,6
50	GADEMP01-4-022	Innovación y Dirección de la Tecnología	Opt.	2º Sem.	4º	29	29				90,8	100,0
51	GADEMP01-4-012	Matemática Financiera	Opt.	1º Sem.	4º	62	65				98,7	95,4
52	GADEMP01-4-008	Planificación Fiscal	Opt.	1º Sem.	4º	50	52				95,7	96,2
53	GADEMP01-4-002	Prácticas Externas	Opt.	Anual	4º	213	213				100,0	100,0
54	GADEMP01-4-014	Relaciones Económicas Internacionales	Opt.	1º Sem.	4º	43	44				98,3	97,7
55	GADEMP01-4-003	Seminarios de Economía y Empresa	Opt.	Anual	4º	48	48				100,0	100,0
56	GADEMP01-4-005	Sociología del Trabajo y de las Relaciones Laborales	Opt.	2º Sem.	4º	60	62				96,0	96,8
57	GADEMP01-4-001	Trabajo Fin de Grado	Trab. Fin	2º Sem.	4º	148	151				98,7	98,0



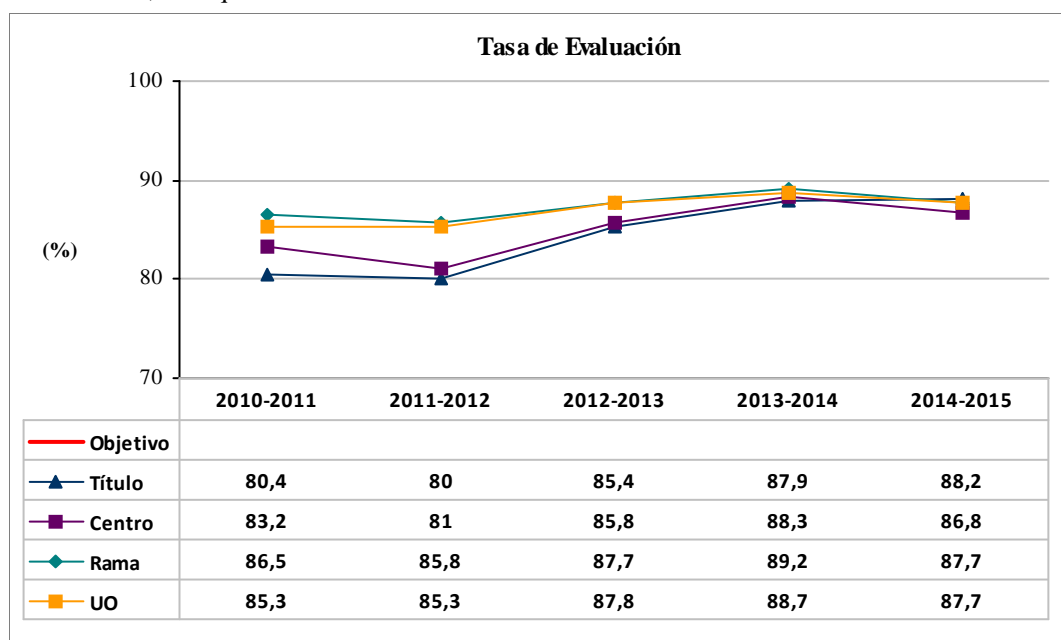
<b>Indicador:</b>	<b>Tasa de Evaluación</b>	<b>Código:</b>	<b>II.RTO.5.TEV</b>
<b>Definición:</b>	Relación porcentual entre el número de créditos presentados a evaluación por los estudiantes matriculados en el curso académico referenciado y el número total de créditos matriculados. Los créditos reconocidos o transferidos no están incluidos ni en los créditos presentados ni en los matriculados.	<b>Unidad de medida:</b>	Porcentaje de créditos
<b>Población:</b>	Conjunto de estudiantes matriculados con al menos un crédito matriculado en el curso académico referenciado. Quedan excluidos, por lo tanto, aquellos estudiantes matriculados que sólo tienen créditos reconocidos en el curso académico referenciado.	<b>Periodicidad de medida:</b>	Semestral
<b>Fórmula:</b>	$TEV = 100 \times \frac{\sum \text{créditos presentados}}{\sum \text{créditos matriculados}}$	<b>Objetivo:</b>	No establecido

**Resultados:**

La siguiente tabla presenta el tamaño de la población para cada nivel de agregación del indicador:

Número de estudiantes en la población	2010-2011	2011-2012	2012-2013	2013-2014	2014-2015
<b>Título</b>	402	812	906	1171	1327
<b>Centro</b>	691	1424	1773	2185	2438
<b>Rama</b>	2160	4062	5418	6936	7515
<b>UO</b>	5846	10267	13383	16528	18011

El siguiente gráfico presenta la evolución de la tasa de evaluación del Grado en Administración y Dirección de Empresas, comparándola con la global de la Facultad de Economía y Empresa, la global de la rama de conocimiento Ciencias Sociales y Jurídicas, a la que está adscrito dicho título, y la global de la Universidad de Oviedo, considerando únicamente los títulos de Grado, añadiendo como referencia el objetivo fijado para el título para dicho indicador, si es que éste ha sido establecido.



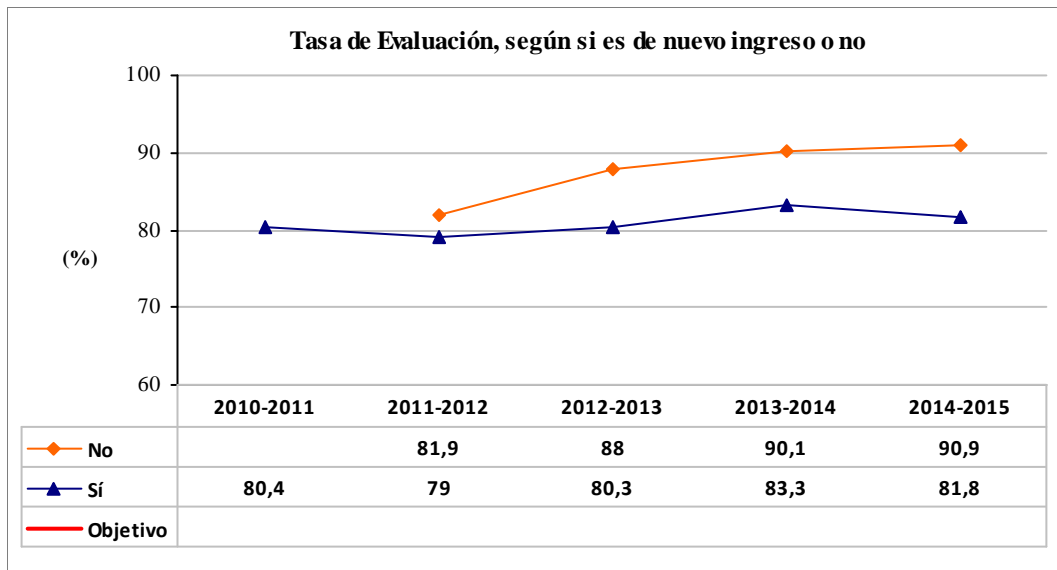


**Resultados del título, atendiendo a las siguientes variables de clasificación:**

➤ *Nuevo Ingreso (Sí / No)*

Un estudiante es considerado de nuevo ingreso en el título en un curso académico concreto si es el primer curso en el que está matriculado en dicho título.

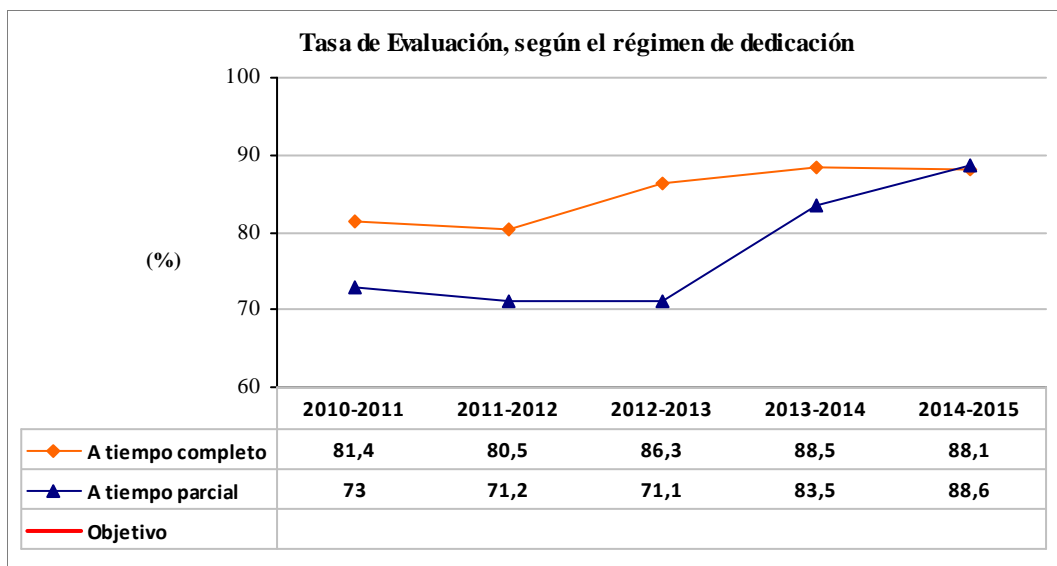
Número de estudiantes en la población	2010-2011	2011-2012	2012-2013	2013-2014	2014-2015
No	0	289	600	752	924
Sí	402	523	306	419	403



➤ *Régimen de dedicación en el curso*

Un estudiante es considerado a tiempo parcial en un curso académico concreto si se matricula en menos de 45 ECTS en dicho curso. En otro caso, a tiempo completo.

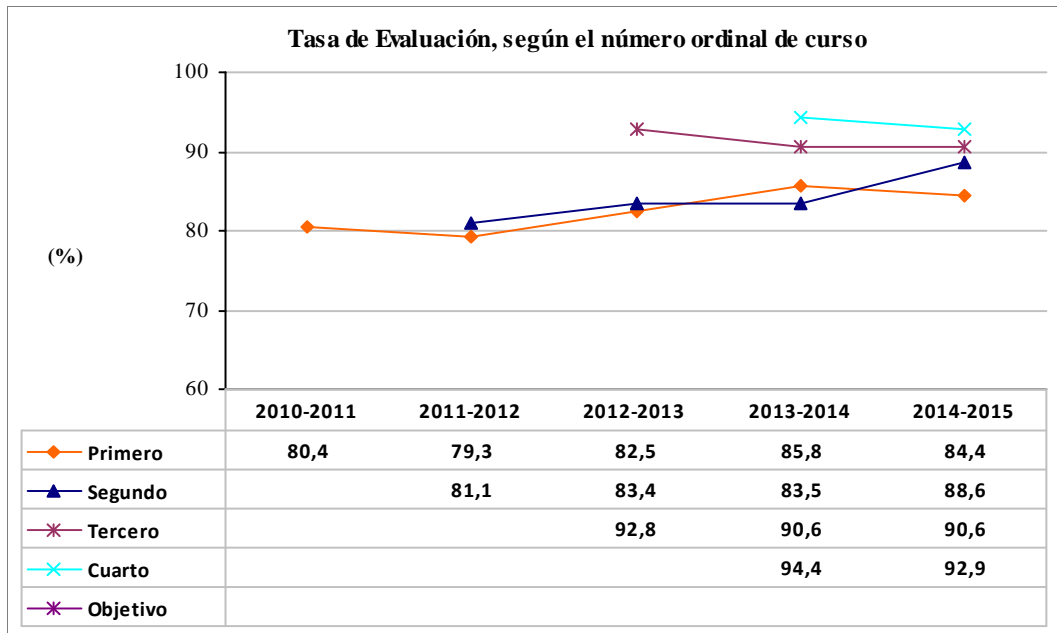
Número de estudiantes en la población	2010-2011	2011-2012	2012-2013	2013-2014	2014-2015
A tiempo completo	323	726	824	946	897
A tiempo parcial	79	86	82	225	430





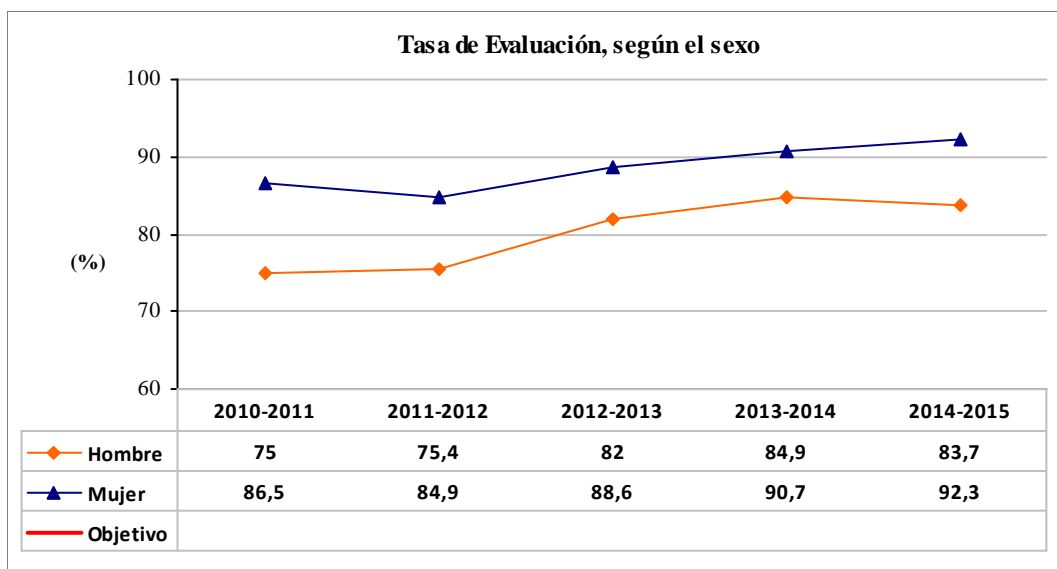
➤ *Curso*

El valor del indicador referido a un número ordinal de curso se obtiene teniendo en cuenta los créditos matriculados y presentados a evaluación en todas las asignaturas asignadas a dicho curso.



➤ *Sexo*

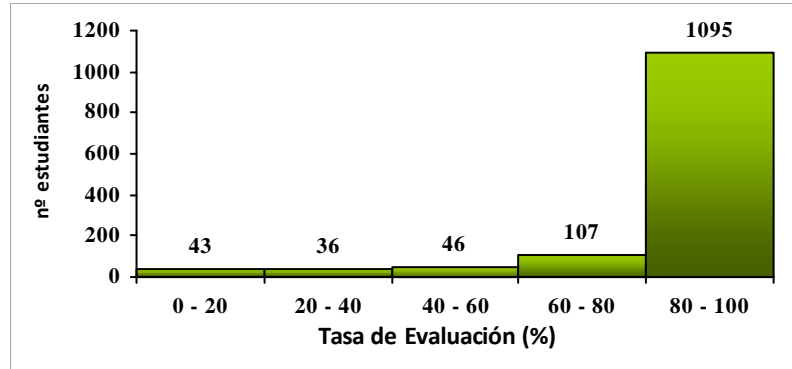
Número de estudiantes en la población	2010-2011	2011-2012	2012-2013	2013-2014	2014-2015
Hombre	211	410	448	560	632
Mujer	191	402	458	611	695





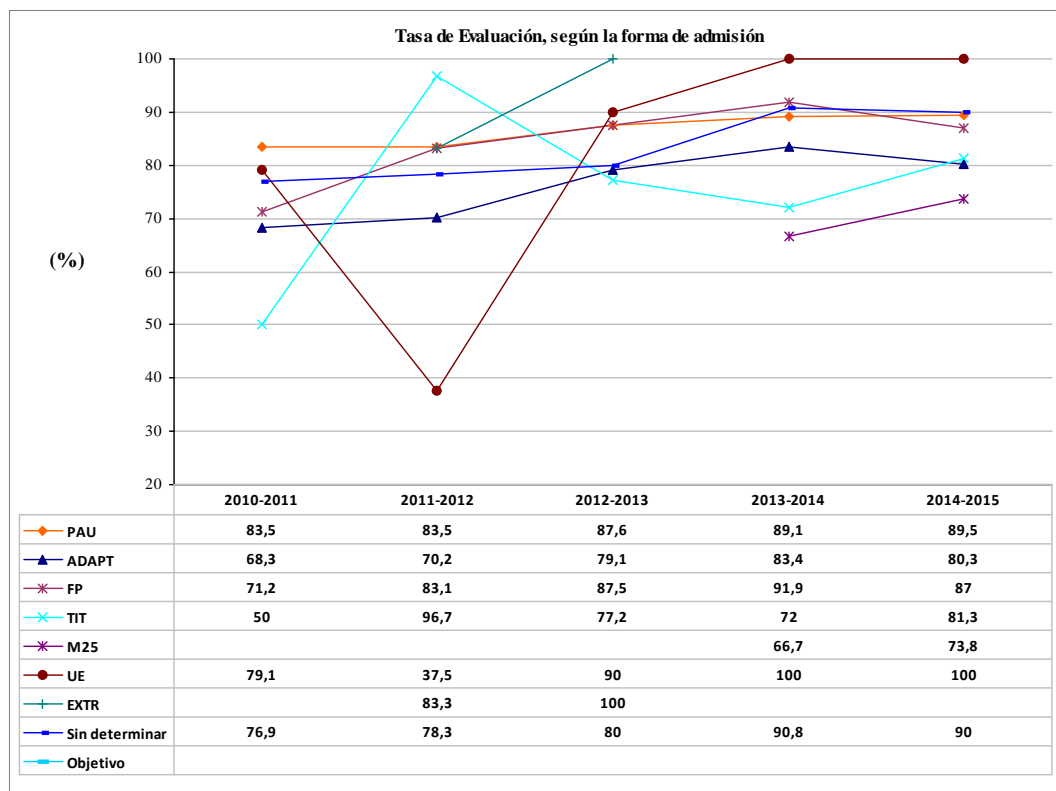
➤ *Estudiantes*

El siguiente gráfico presenta la distribución de la tasa de evaluación de los estudiantes matriculados en el título en el curso académico 2014-2015, es decir, teniendo en cuenta todas las asignaturas en las que están matriculados en dicho curso.



➤ *Forma de admisión al título, atendiendo a la leyenda incluida en la introducción*

Número de estudiantes en la población	2010-2011	2011-2012	2012-2013	2013-2014	2014-2015
PAU	283	522	627	870	1061
ADAPT	80	191	197	199	163
FP	19	37	44	53	60
TIT	2	4	10	19	15
M25	0	0	0	5	6
UE	13	1	1	1	1
EXTR	0	1	1	0	0
Sin determinar	5	56	26	24	21





**Tasa de evaluación de las asignaturas:**

Id	Código	Asignatura	Carácter	Periodo Docente	Curso	Nº de estudiantes		TEV 10/11	TEV 11/12	TEV 12/13	TEV 13/14	TEV 14/15
						Present. 14/15	Matric. 14/15					
1	GADEMP01-1-010	Economía de la Empresa	Form. Bás.	1º Sem.	1º	370	390	91,7	92,3	94,3	95,9	94,9
2	GADEMP01-1-006	Economía Mundial	Form. Bás.	2º Sem.	1º	389	464	80,2	76,7	80,5	84,7	83,8
3	GADEMP01-1-002	Historia Económica Mundial	Form. Bás.	1º Sem.	1º	348	375	89,7	89,5	92,5	93,8	92,8
4	GADEMP01-1-009	Introducción a la Contabilidad	Form. Bás.	2º Sem.	1º	361	437	82,5	78,4	82,1	84,7	82,6
5	GADEMP01-1-003	Introducción a la Estadística Económica	Form. Bás.	2º Sem.	1º	376	467	65,8	69,5	76,1	80,4	80,5
6	GADEMP01-1-007	Introducción a la Macroeconomía	Form. Bás.	2º Sem.	1º	410	523	65,8	67,1	74,3	69,5	78,4
7	GADEMP01-1-008	Introducción a la Microeconomía	Form. Bás.	1º Sem.	1º	375	474	79,7	84,1	84,3	88,7	79,1
8	GADEMP01-1-005	Introducción al Derecho Patrimonial Civil y Mercantil	Form. Bás.	1º Sem.	1º	269	313	89,9	91,0	87,6	91,2	85,9
9	GADEMP01-1-004	Matemáticas	Form. Bás.	1º Sem.	1º	400	469	79,1	73,3	78,7	86,7	85,3
10	GADEMP01-1-001	Sociología	Form. Bás.	2º Sem.	1º	308	361	84,5	79,9	82,5	83,2	85,3
11	GADEMP01-2-008	Administración de la Producción	Oblig.	1º Sem.	2º	345	374		87,2	92,5	86,1	92,2
12	GADEMP01-2-004	Análisis Económico para la Empresa	Oblig.	1º Sem.	2º	301	349		67,6	82,1	82,4	86,2
13	GADEMP01-2-007	Contabilidad de Costes y Control de Gestión	Oblig.	1º Sem.	2º	330	395		70,9	78,5	76,0	83,5
14	GADEMP01-2-009	Dirección de Recursos Humanos	Oblig.	2º Sem.	2º	193	215		89,4	89,1	82,7	89,8
15	GADEMP01-2-003	Economía Española y de la Unión Europea	Oblig.	1º Sem.	2º	245	273		88,3	84,9	85,5	89,7
16	GADEMP01-2-006	Finanzas Empresariales	Oblig.	2º Sem.	2º	220	250		71,6	76,8	84,1	88,0
17	GADEMP01-2-005	Fundamentos de Marketing	Oblig.	2º Sem.	2º	211	223		92,6	91,2	89,6	94,6
18	GADEMP01-2-001	Métodos Estadísticos para la Empresa	Oblig.	2º Sem.	2º	240	273		76,6	76,4	85,2	87,9
19	GADEMP01-2-002	Métodos Matemáticos para la Empresa	Oblig.	2º Sem.	2º	331	372		78,0	79,7	81,2	89,0
20	GADEMP01-3-009	Análisis de los Estados Financieros	Oblig.	1º Sem.	3º	225	274			89,4	88,1	82,1





**Tasa de evaluación de las asignaturas:**

Id	Código	Asignatura	Carácter	Periodo Docente	Curso	Nº de estudiantes		TEV 10/11	TEV 11/12	TEV 12/13	TEV 13/14	TEV 14/15
						Present. 14/15	Matric. 14/15					
21	GADEMP01-3-010	Dirección Comercial	Oblig.	1º Sem.	3º	169	184			98,5	95,9	91,8
22	GADEMP01-3-008	Dirección Estratégica	Oblig.	2º Sem.	3º	211	230			98,1	91,1	91,7
23	GADEMP01-3-007	Diseño Organizativo	Oblig.	1º Sem.	3º	195	205			97,0	94,9	95,1
24	GADEMP01-3-003	Econometría	Oblig.	2º Sem.	3º	247	280			80,5	86,5	88,2
25	GADEMP01-3-006	Inversiones Financieras	Oblig.	2º Sem.	3º	231	255			86,8	87,4	90,6
26	GADEMP01-3-004	Investigación de Mercados	Oblig.	2º Sem.	3º	190	208			94,9	90,8	91,3
27	GADEMP01-3-005	Mercados e Instituciones Financieras	Oblig.	1º Sem.	3º	207	219			91,6	93,4	94,5
28	GADEMP01-3-001	Sistema Fiscal Español I	Oblig.	1º Sem.	3º	197	211			91,3	88,9	93,4
29	GADEMP01-3-002	Sistema Fiscal Español II	Oblig.	2º Sem.	3º	184	203			92,4	88,7	90,6
30	GADEMP01-4-026	Análisis Competitivo de la Empresa	Opt.	1º Sem.	4º	47	49				92,5	95,9
31	GADEMP01-4-028	Análisis Estadístico de Datos	Opt.	2º Sem.	4º	8	8				93,2	100,0
32	GADEMP01-4-020	Análisis y Planificación Financiera	Opt.	1º Sem.	4º	28	30				95,8	93,3
33	GADEMP01-4-021	Auditoría	Opt.	1º Sem.	4º	77	80				96,6	96,3
34	GADEMP01-4-004	Ciencia Política	Opt.	1º Sem.	4º	79	80				94,4	98,8
35	GADEMP01-4-013	Comercio Exterior	Opt.	2º Sem.	4º	136	142				96,3	95,8
36	GADEMP01-4-018	Comunicación Comercial	Opt.	2º Sem.	4º	102	106				96,3	96,2
37	GADEMP01-4-027	Contabilidad Directiva	Opt.	2º Sem.	4º	15	19				87,1	78,9
38	GADEMP01-4-023	Creación y Dirección de Pymes	Opt.	2º Sem.	4º	116	116				98,6	100,0
39	GADEMP01-4-029	Derecho Administrativo	Opt.	1º Sem.	4º	10	14				100,0	71,4
40	GADEMP01-4-010	Derecho del Trabajo y Seguridad Social	Opt.	1º Sem.	4º	66	67				97,5	98,5



**Tasa de evaluación de las asignaturas:**

Id	Código	Asignatura	Carácter	Periodo Docente	Curso	Nº de estudiantes		TEV 10/11	TEV 11/12	TEV 12/13	TEV 13/14	TEV 14/15
						Present. 14/15	Matric. 14/15					
41	GADEMP01-4-009	Derecho Mercantil	Opt.	2º Sem.	4º	78	80				94,5	97,5
42	GADEMP01-4-024	Dirección Internacional	Opt.	1º Sem.	4º	43	45				95,8	95,6
43	GADEMP01-4-017	Distribución Comercial y Comercio Electrónico	Opt.	1º Sem.	4º	74	76				99,1	97,4
44	GADEMP01-4-025	Economía de las Organizaciones	Opt.	1º Sem.	4º	37	38				95,8	97,4
45	GADEMP01-4-016	Economía Industrial	Opt.	1º Sem.	4º	11	13				88,9	84,6
46	GADEMP01-4-015	Economía Laboral	Opt.	2º Sem.	4º	20	21				100,0	95,2
47	GADEMP01-4-019	Gestión de Riesgos Financieros	Opt.	2º Sem.	4º	25	28				95,7	89,3
48	GADEMP01-4-007	Historia Económica y Social de España	Opt.	2º Sem.	4º	20	20				66,7	100,0
49	GADEMP01-4-006	Historia Empresarial de España	Opt.	1º Sem.	4º	27	30				90,0	90,0
50	GADEMP01-4-022	Innovación y Dirección de la Tecnología	Opt.	2º Sem.	4º	29	31				97,4	93,5
51	GADEMP01-4-012	Matemática Financiera	Opt.	1º Sem.	4º	65	68				93,8	95,6
52	GADEMP01-4-008	Planificación Fiscal	Opt.	1º Sem.	4º	52	56				97,2	92,9
53	GADEMP01-4-002	Prácticas Externas	Opt.	Anual	4º	213	221				96,4	96,4
54	GADEMP01-4-014	Relaciones Económicas Internacionales	Opt.	1º Sem.	4º	44	47				96,7	93,6
55	GADEMP01-4-003	Seminarios de Economía y Empresa	Opt.	Anual	4º	48	49				100,0	98,0
56	GADEMP01-4-005	Sociología del Trabajo y de las Relaciones Laborales	Opt.	2º Sem.	4º	62	63				90,9	98,4
57	GADEMP01-4-001	Trabajo Fin de Grado	Trab. Fin	2º Sem.	4º	151	224				70,9	67,4



<b>Indicador:</b>	<b>Tasa de Abandono (CURSA)</b> CURSA: Comisión Universitaria para la Regulación del Seguimiento y la Acreditación de los títulos universitarios oficiales	<b>Código:</b>	<b>II.RTO.8.TA</b>
<b>Definición:</b>	<p>Porcentaje de estudiantes de una cohorte de nuevo ingreso en un título que, sin haberse titulado en dicho título, no se ha matriculado en él durante dos cursos académicos consecutivos.</p> <p>Se calcula para cada cohorte de nuevo ingreso, de manera que la tasa de abandono del título de la cohorte de nuevo ingreso en el curso X es la suma de las siguientes tasas parciales:</p> <p>TA1. Tasa de abandono del título en el primer año de la cohorte de nuevo ingreso en el curso X: porcentaje de estudiantes de dicha cohorte que, no habiéndose titulado en el curso X, no se matriculan en dicho título en el curso X+1 ni X+2.</p> <p>TA2. Tasa de abandono del título en el segundo año de la cohorte de nuevo ingreso en el curso X: porcentaje de estudiantes de dicha cohorte que, matriculados en dicho título en el curso X+1 y no habiéndose titulado, no se matriculan en dicho título en el curso X+2 ni X+3.</p> <p>TA3. Tasa de abandono del título en el tercer año de la cohorte de nuevo ingreso en el curso X: porcentaje de estudiantes de dicha cohorte que, matriculados en dicho título en el curso X+2 y no habiéndose titulado, no se matriculan en dicho título en el curso X+3 ni X+4.</p> <p>La definición de la tasa de abandono propuesta en esta ficha difiere de la recogida en el RD 1393/2007 y, por lo tanto, contemplada para la renovación de la acreditación de los títulos universitarios oficiales, que es la siguiente: “relación porcentual entre el número total de estudiantes de una cohorte de nuevo ingreso que debieron obtener el título el año académico anterior y que no se han matriculado ni en ese año académico ni en el anterior”. No obstante, si bien pueden no coincidir fielmente, ambas tasas de abandono presentan valores prácticamente similares.</p> <p>Cabe señalar que el abandono se produce bien por un cambio de plan de estudios dentro de la Universidad de Oviedo (UO), o por abandono de la misma.</p> <p>Asimismo, señalar también que el abandono puede ser forzoso, como consecuencia de la aplicación de la normativa de progreso y permanencia de la UO.</p>	<b>Unidad de medida:</b>	Porcentaje de estudiantes
<b>Población:</b>	Número de estudiantes matriculados en el título en el periodo referenciado.	<b>Periodicidad de medida:</b>	Anual



<b>Fórmula:</b>	$TA1 = 100 \times \frac{\sum \text{estudiantes de nuevo ingreso en el curso } X, \text{ no titulados y no matriculados en } X+1 \text{ ni } X+2}{\sum \text{estudiantes de nuevo ingreso en el curso académico } X}$ $TA2 = 100 \times \frac{\sum \text{estudiantes de nuevo ingreso en el curso } X, \text{ no titulados, matriculados en } X+1 \text{ y no matriculados en } X+2 \text{ ni } X+3}{\sum \text{estudiantes de nuevo ingreso en el curso académico } X}$ $TA3 = 100 \times \frac{\sum \text{estudiantes de nuevo ingreso en el curso } X, \text{ no titulados, matriculados también en } X+2 \text{ no matriculados en } X+3 \text{ ni } X+4}{\sum \text{estudiantes de nuevo ingreso en el curso académico } X}$ $TA = TA1 + TA2 + TA3$	<b>Objetivo:</b> 25
-----------------	---	---------------------

**Resultados:**

La siguiente tabla refleja el número de estudiantes correspondientes a cada una de las cohortes de nuevo ingreso (NI) que han abandonado, en función de los años en que se matricularon en la titulación, dejando vacías las celdas para las cuales no procede su cálculo.

	Abandonos	NI 2010-2011	NI 2011-2012	NI 2012-2013
<b>Título</b>	1er año	111	163	78
	2º año	47	57	
	3er año	17		
	<b>Total</b>	<b>175</b>		
<b>Centro</b>	1er año	181	290	177
	2º año	67	99	
	3er año	33		
	<b>Total</b>	<b>281</b>		
<b>Rama</b>	1er año	443	648	450
	2º año	171	207	
	3er año	88		
	<b>Total</b>	<b>702</b>		
<b>UO</b>	1er año	1051	1427	1031
	2º año	501	502	
	3er año	263		
	<b>Total</b>	<b>1815</b>		



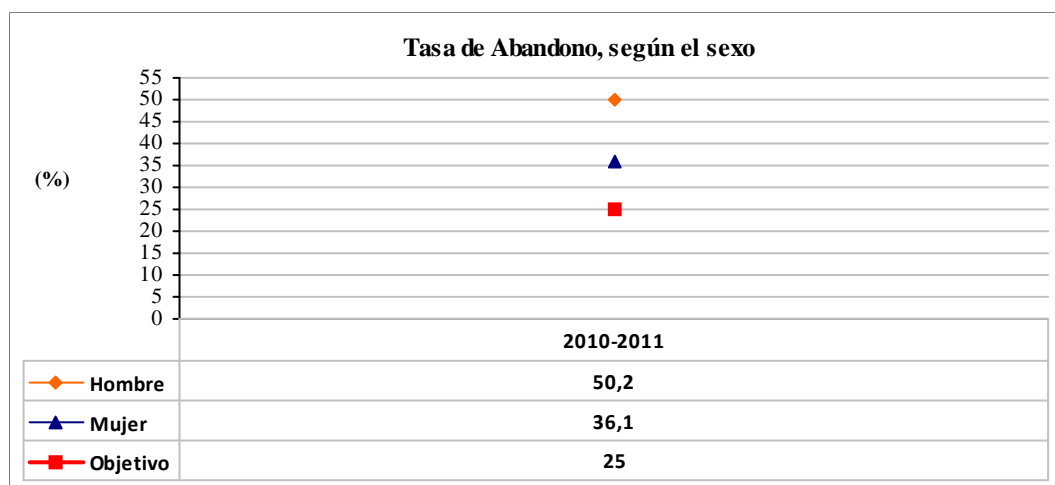
La siguiente tabla refleja los valores de cada uno de los indicadores referidos a las cohortes de nuevo ingreso (NI) correspondientes, dejando vacías las celdas para las cuales no procede su cálculo.

	Indicador	NI 2010-2011	NI 2011-2012	NI 2012-2013
Título	TA1	27,6	31,2	25,5
	TA2	11,7	10,9	
	TA3	4,2		
	TA	43,5		
Centro	TA1	26,2	31,7	25,0
	TA2	9,7	10,8	
	TA3	4,8		
	TA	40,7		
Rama	TA1	20,5	27,6	20,7
	TA2	7,9	8,8	
	TA3	4,1		
	TA	32,5		
UO	TA1	20,1	25,7	20,3
	TA2	9,6	9,0	
	TA3	5,0		
	TA	34,8		

**Resultados del título, atendiendo a las siguientes variables de clasificación:**

➤ *Sexo*

Número de estudiantes que abandonaron	2010-2011
Hombre	106
Mujer	69

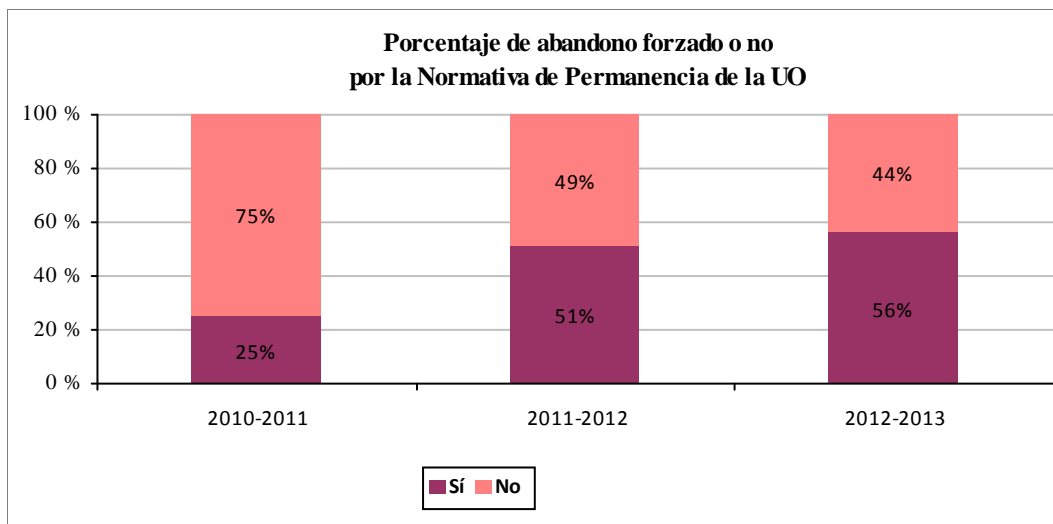




➤ *Forzoso (Sí/No), por causa de la normativa de progreso y permanencia de la UO*

En la tabla y el gráfico siguientes se refleja qué parte del abandono ha sido forzoso, i.e. obligado por la aplicación de la normativa de progreso y permanencia de la UO, y cuál no.

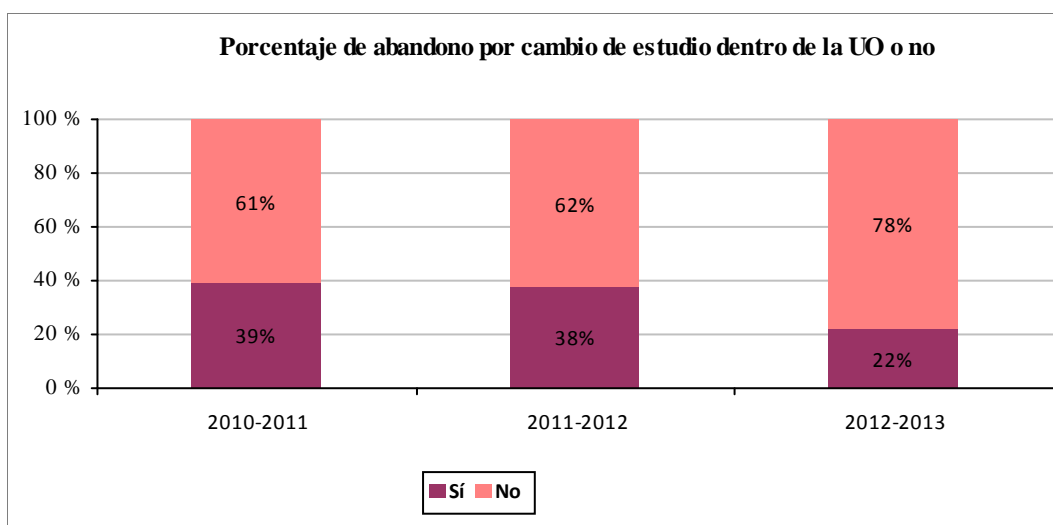
Número de estudiantes que abandonaron	NI 2010-2011	NI 2011-2012	NI 2012-2013
No	131	108	34
Sí	44	112	44



➤ *Cambio de estudio (Sí/No), en función de si el abandono se produjo por un cambio de plan de estudios (Grado o Máster) dentro de la Universidad de Oviedo o no*

En la tabla y el gráfico siguientes se refleja qué parte del abandono se ha producido por un cambio de estudios dentro de la Universidad de Oviedo y cuál no. Para dicho cómputo se tiene en cuenta el curso académico en el que se produce el abandono.

Número de estudiantes que abandonaron	NI 2010-2011	NI 2011-2012	NI 2012-2013
No	107	137	61
Sí	68	83	17





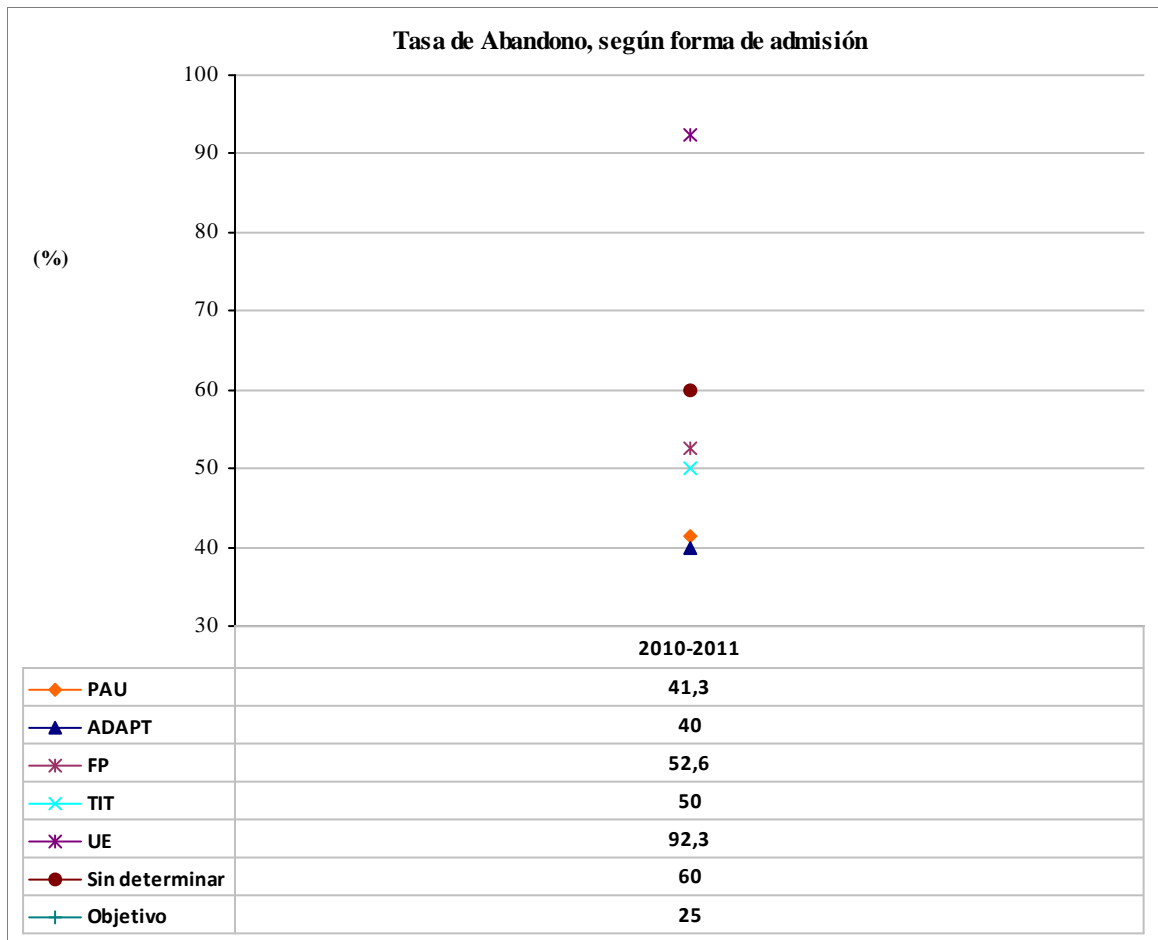
La siguiente tabla desagrega los estudiantes de la cohorte de nuevo ingreso en el título en 2012-2013 que lo han abandonado, en función de su situación de matrícula en títulos de Grado o Máster de la Universidad de Oviedo en los dos cursos académicos siguientes.

<b>Número de estudiantes</b>	<b>Matrícula en 2013-2014</b>	<b>Matrícula en 2014-2015</b>
<b>57</b>	No matriculado/s en ningún título de Grado o Máster de la UO	No matriculado/s en ningún título de Grado o Máster de la UO
<b>4</b>	Grado en Economía	Grado en Economía
<b>3</b>	Grado en Maestro en Educación Primaria (Facultad de Formación del Profesorado y Educación)	Grado en Maestro en Educación Primaria (Facultad de Formación del Profesorado y Educación)
<b>2</b>	Grado en Derecho	No matriculado/s en ningún título de Grado o Máster de la UO
<b>2</b>	Grado en Derecho	Grado en Derecho
<b>2</b>	Grado en Comercio y Marketing	Grado en Comercio y Marketing
<b>1</b>	No matriculado/s en ningún título de Grado o Máster de la UO	Grado en Turismo (Facultad de Turismo de Oviedo)
<b>1</b>	No matriculado/s en ningún título de Grado o Máster de la UO	Grado en Ingeniería Informática en Tecnologías de la Información
<b>1</b>	No matriculado/s en ningún título de Grado o Máster de la UO	Grado en Ingeniería Civil
<b>1</b>	No matriculado/s en ningún título de Grado o Máster de la UO	Grado en Comercio y Marketing
<b>1</b>	Grado en Historia	Grado en Derecho
<b>1</b>	Grado en Economía	No matriculado/s en ningún título de Grado o Máster de la UO
<b>1</b>	Grado en Contabilidad y Finanzas	Grado en Contabilidad y Finanzas
<b>1</b>	Grado en Comercio y Marketing	No matriculado/s en ningún título de Grado o Máster de la UO



➤ Forma de admisión al título, atendiendo a la leyenda incluida en la introducción

Número de estudiantes que abandonaron	2010-2011
PAU	117
ADAPT	32
FP	10
TIT	1
UE	12
Sin determinar	3







<b>Indicador:</b>	<b>Tasa de Graduación con m cursos de retraso</b>	<b>Código:</b>	<b>II.RTO.11.TGm</b>
<b>Definición:</b>	<p>Porcentaje de estudiantes, con dedicación a tiempo completo en sus estudios, que los finalizan en el tiempo teórico previsto en el plan de estudios o en 'm' cursos más.</p> <p>Un estudiante es considerado a tiempo completo en sus estudios si se ha matriculado de media por curso en 45 créditos o más, en función del número de años que haya utilizado para completar los estudios y el número de créditos matriculados en total.</p> <p>La tasa de graduación sin retraso (m=0) se corresponde con la tasa de idoneidad en la graduación, contemplada en el Catálogo Oficial de Indicadores Universitarios (II.RTO.9).</p> <p>La tasa de graduación con un año de retraso (m=1) se corresponde con la tasa de graduación contemplada en el RD1393/20007 y en el Catálogo Oficial de Indicadores Universitarios (II.RTO.10), que se tiene en cuenta para la acreditación de los títulos universitarios.</p>	<b>Unidad de medida:</b>	Porcentaje de estudiantes
<b>Población:</b>	<p>Conjunto de estudiantes egresados que cursaron prácticamente la totalidad de los créditos para titularse, es decir, los estudiantes que satisfacen, además de la dedicación a tiempo completo, todas y cada una de las siguientes condiciones en el curso académico en el que egresan:</p> <ul style="list-style-type: none"> <li>• cursó el Grado al menos 3 años</li> <li>• la suma de los créditos superados y reconocidos desde el inicio de los estudios es superior a 230 ECTS</li> <li>• el número total de créditos reconocidos desde el inicio de los estudios es menor de 30, excepto en el caso de los estudiantes provenientes de FP, que pueden tener reconocidos hasta 36 créditos</li> <li>• con al menos un crédito matriculado en todos los cursos académicos a lo largo de sus estudios (i.e. no hubo ningún curso en el que sólo obtuviera reconocimiento de créditos)</li> </ul>	<b>Periodicidad de medida:</b>	Anual
<b>Fórmula:</b>	$TGm = 100 \times \frac{\sum_{\text{estudiantes de nuevo ingreso en el curso académico } X} \text{egresados en el curso } X+n+m-1 \text{ a tiempo completo en los estudios}}{\sum_{\text{estudiantes de nuevo ingreso en el curso académico } X} \text{a tiempo completo en los estudios}}$ <p>siendo 'n' la duración teórica en años de los estudios y 'm' el número de años de retraso</p>	<b>Objetivo:</b>	30



**Resultados:**

La siguiente tabla refleja el número de estudiantes egresados correspondientes a cada una de las cohortes de nuevo ingreso (NI) correspondientes en función de los años de retardo, dejando vacías las celdas para las cuales no procede su cálculo.

	Egresados en la población	NI 2010-2011	NI 2011-2012
<b>Título</b>	Egresados con 0 años de retardo	47	45
	Egresados con 1 año de retardo	47	
	Egresados con 2 años de retardo		
<b>Centro</b>	Egresados con 0 años de retardo	109	97
	Egresados con 1 año de retardo	83	
	Egresados con 2 años de retardo		
<b>Rama</b>	Egresados con 0 años de retardo	622	478
	Egresados con 1 año de retardo	274	
	Egresados con 2 años de retardo		
<b>UO</b>	Egresados con 0 años de retardo	1218	1071
	Egresados con 1 año de retardo	626	
	Egresados con 2 años de retardo		

La siguiente tabla refleja los valores de cada uno de los indicadores referidos a las cohortes de nuevo ingreso (NI) correspondientes, dejando vacías las celdas para las cuales no procede su cálculo.

	Indicador	NI 2010-2011	NI 2011-2012
<b>Título</b>	TG0	12,6	11,9
	TG1	25,1	
	TG2		
<b>Centro</b>	TG0	16,6	14,1
	TG1	29,3	
	TG2		
<b>Rama</b>	TG0	29,6	23,5
	TG1	42,6	
	TG2		
<b>UO</b>	TG0	24,5	22,7
	TG1	37,1	
	TG2		



**Resultados del título, atendiendo a las siguientes variables de clasificación:**

➤ *Sexo*

	Egresados en la población	NI 2010-2011	NI 2011-2012
<b>Hombre</b>	Egresados con 0 años de retardo	19	19
	Egresados con 1 año de retardo	17	
	Egresados con 2 años de retardo		
<b>Mujer</b>	Egresados con 0 años de retardo	28	26
	Egresados con 1 año de retardo	30	
	Egresados con 2 años de retardo		

	Indicador	NI 2010-2011	NI 2011-2012
<b>Hombre</b>	TG0	9,6	9,5
	TG1	18,3	
	TG2		
<b>Mujer</b>	TG0	15,8	14,6
	TG1	32,8	
	TG2		



➤ Forma de admisión al título, atendiendo a la leyenda incluida en la introducción

	Egresados en la población	NI 2010-2011	NI 2011-2012
<b>ADAPT</b>	Egresados con 0 años de retardo	1	0
	Egresados con 1 año de retardo	5	
	Egresados con 2 años de retardo		
<b>FP</b>	Egresados con 0 años de retardo	1	2
	Egresados con 1 año de retardo	0	
	Egresados con 2 años de retardo		
<b>PAU</b>	Egresados con 0 años de retardo	44	41
	Egresados con 1 año de retardo	41	
	Egresados con 2 años de retardo		
<b>Sin determinar</b>	Egresados con 0 años de retardo	1	2
	Egresados con 1 año de retardo	1	
	Egresados con 2 años de retardo		

	Indicador	NI 2010-2011	NI 2011-2012
<b>ADAPT</b>	TG0	1,7	0
	TG1	10,2	
	TG2		
<b>FP</b>	TG0	7,1	11,1
	TG1	7,1	
	TG2		
<b>PAU</b>	TG0	15,7	14,0
	TG1	30,2	
	TG2		
<b>Sin determinar</b>	TG0	20,0	4,3
	TG1	40,0	
	TG2		



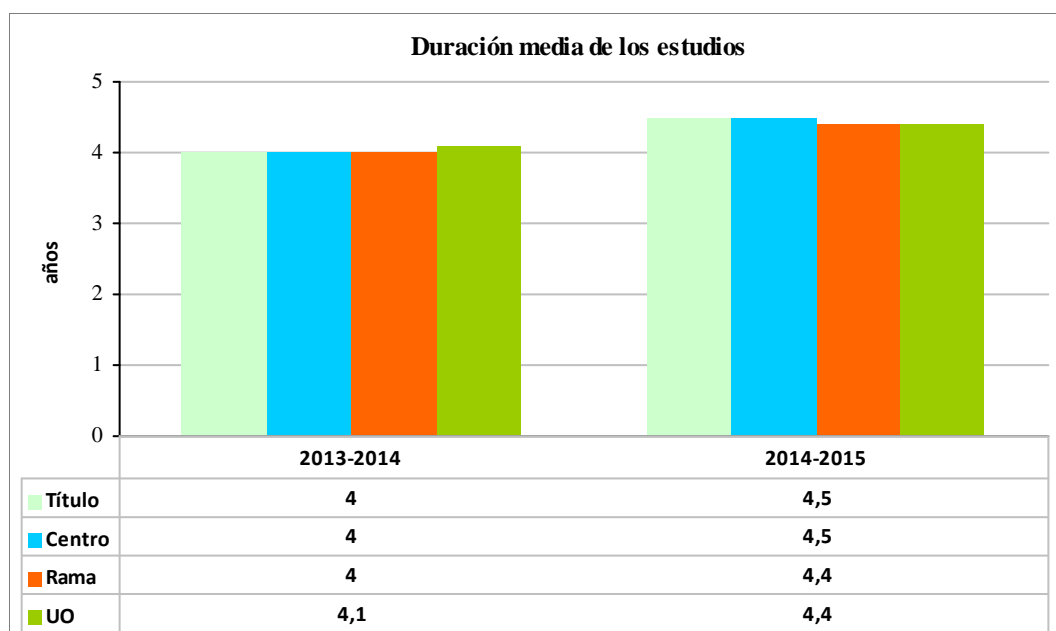
<b>Indicador:</b>	<b>Duración media de los estudios</b>	<b>Código:</b>	<b>II.RTO.12.DME</b>
<b>Definición:</b>	Número medio de años que tardan los estudiantes en titularse. Este indicador va acompañado de la duración teórica del estudio.	<b>Unidad de medida:</b>	Años
<b>Población:</b>	Conjunto de estudiantes egresados que cursaron prácticamente la totalidad de los créditos de los estudios para titularse, es decir, los estudiantes que satisfacen todas y cada una de las siguientes condiciones en el curso académico en el que egresan: - cursó el Grado al menos 3 años - la suma de los créditos superados y reconocidos desde el inicio de los estudios es superior a 230 ECTS - el número total de créditos reconocidos desde el inicio de los estudios es menor de 30, excepto en el caso de los estudiantes provenientes de FP, que pueden tener reconocidos hasta 36 créditos - con al menos un crédito matriculado en todos los cursos académicos a lo largo de sus estudios (i.e. no hubo ningún curso en el que sólo obtuviera reconocimiento de créditos)	<b>Periodicidad de medida:</b>	Anual
<b>Fórmula:</b>	$DME = 100 \times \frac{\sum_{población} (\text{año egreso} - \text{año acceso})}{\sum_{población} \text{egresados}}$	<b>Objetivo:</b>	No establecido

### Resultados:

La siguiente tabla presenta el tamaño de la población para cada nivel de agregación del indicador:

Número de egresados en la población	2013-2014	2014-2015
Título	47	92
Centro	110	179
Rama	625	754
UO	1310	1755

El siguiente gráfico presenta la evolución de la duración media de los estudios del Grado en Administración y Dirección de Empresas, comparándola con la global de la Facultad de Economía y Empresa, la global de la rama de conocimiento Ciencias Sociales y Jurídicas, a la que está adscrito dicho título, y la global de la Universidad de Oviedo, considerando únicamente los títulos de Grado, añadiendo como referencia el objetivo fijado para el título

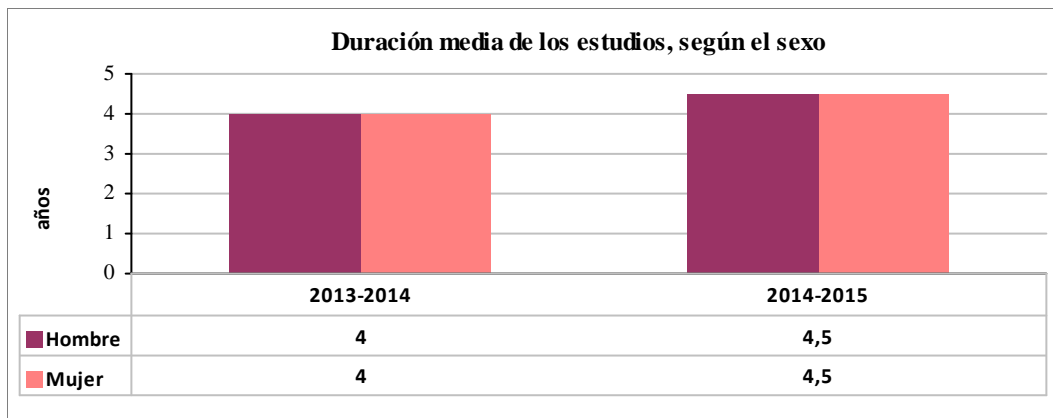




**Resultados del título, atendiendo a las siguientes variables de clasificación:**

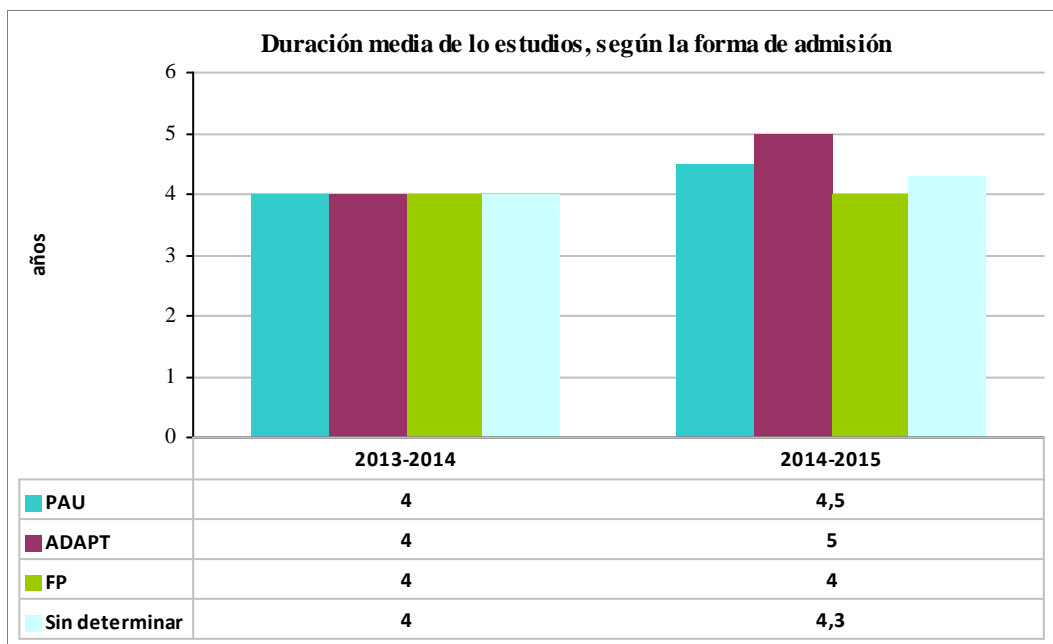
➤ *Sexo*

Número de estudiantes en la población	2013-2014	2014-2015
Hombre	19	36
Mujer	28	56



➤ *Forma de admisión al título, atendiendo a la leyenda incluida en la introducción*

Número de egresados en la población	2013-2014	2014-2015
PAU	44	82
ADAPT	1	5
FP	1	2
Sin determinar	1	3





<b>Indicador:</b>	<b>Tasa de Eficiencia (Tasa de Rendimiento de los egresados)</b>	<b>Código:</b>	<b>II.RTO.13.TEF</b>
<b>Definición:</b>	<p>Relación porcentual entre el número total de créditos superados y el número total de créditos matriculados por los estudiantes egresados a lo largo de sus estudios.</p> <p>Observación: La definición de la tasa de eficiencia recogida en el RD 1393/2007 y, por lo tanto, contemplada para la renovación de la acreditación de los títulos universitarios oficiales, es la siguiente: “relación porcentual entre el número total de créditos del plan de estudios a los que debieron haberse matriculado a lo largo de sus estudios el conjunto de egresados de un determinado año académico y el número total de créditos en los que realmente han tenido que matricularse”. Esta definición penaliza aquellos posibles casos de egresados que se han matriculado en más créditos de los estipulados en el plan de estudios. Por ejemplo, un egresado de un Grado de 240 créditos que se matriculó y superó 245 créditos obtendría, de acuerdo a la definición contemplada en el RD, una tasa de eficiencia del 97,96% (= 100 * 240 / 245), cuando debería ser del 100% (= 100 * 245 / 245), valor obtenido según la definición del indicador establecida en la presente ficha, que se propone para evitar esta anomalía.</p>	<b>Unidad de medida:</b>	Porcentaje de créditos
<b>Población:</b>	<p>Conjunto de estudiantes egresados que cursaron prácticamente la totalidad de los créditos de los estudios para titularse, es decir, los estudiantes que satisfacen todas y cada una de las siguientes condiciones en el curso académico en el que egresan:</p> <ul style="list-style-type: none"> <li>- cursó el Grado al menos 3 años</li> <li>- la suma de los créditos superados y reconocidos desde el inicio de los estudios es superior a 230 ECTS</li> <li>- el número total de créditos reconocidos desde el inicio de los estudios es menor de 30, excepto en el caso de los estudiantes provenientes de FP, que pueden tener reconocidos hasta 36 créditos</li> <li>- con al menos un crédito matriculado en todos los cursos académicos a lo largo de sus estudios (i.e. no hubo ningún curso en el que sólo obtuviera reconocimiento de créditos)</li> </ul>	<b>Periodicidad de medida:</b>	Anual
<b>Fórmula:</b>	$TEF = 100 \times \frac{\sum_{población} \text{créditos superados totales}}{\sum_{población} \text{créditos matriculados totales}}$	<b>Objetivo:</b>	45

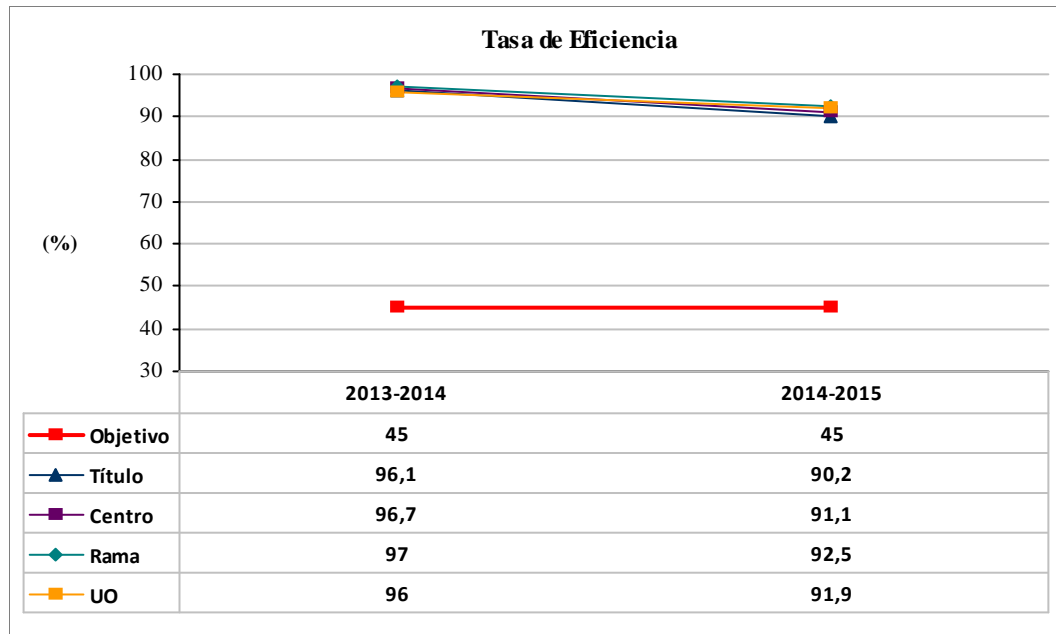
**Resultados:**

La siguiente tabla presenta el tamaño de la población para cada nivel de agregación del indicador:

Número de estudiantes en la población	2013-2014	2014-2015
Título	47	92
Centro	110	179
Rama	625	754
UO	1310	1755



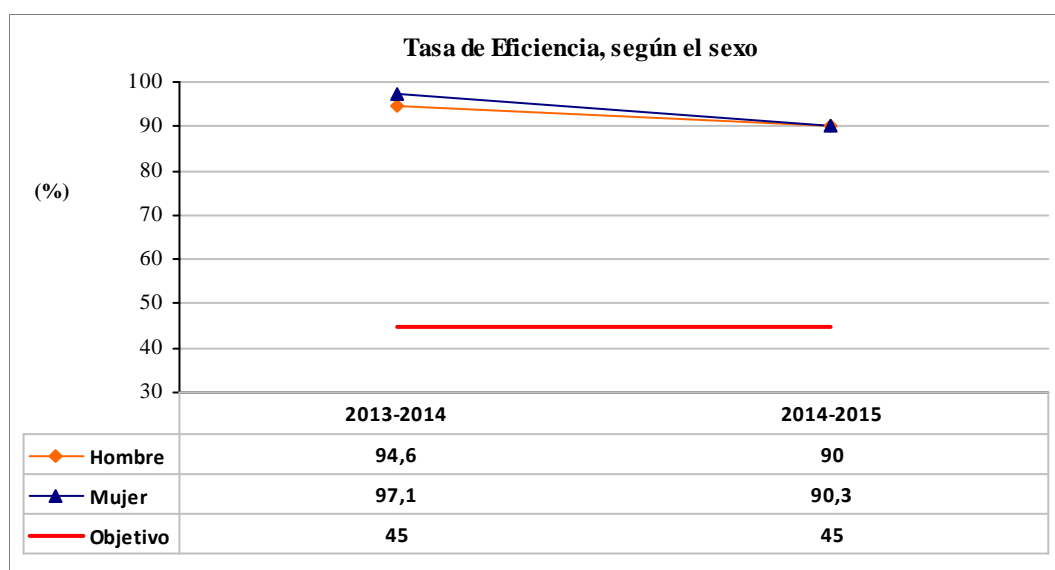
El siguiente gráfico presenta la evolución de la tasa de eficiencia del Grado en Administración y Dirección de Empresas, o tasa de eficiencia, comparándola con la global de la Facultad de Economía y Empresa, la global de la rama de conocimiento Ciencias Sociales y Jurídicas, a la que está adscrito dicho título, y la global de la Universidad de Oviedo, considerando únicamente los títulos de Grado, añadiendo como referencia el objetivo fijado para el título para dicho indicador, si es que éste ha sido establecido.



**Resultados del título, atendiendo a las siguientes variables de clasificación:**

➤ *Sexo*

Número de estudiantes en la población	2013-2014	2014-2015
Hombre	19	36
Mujer	28	56

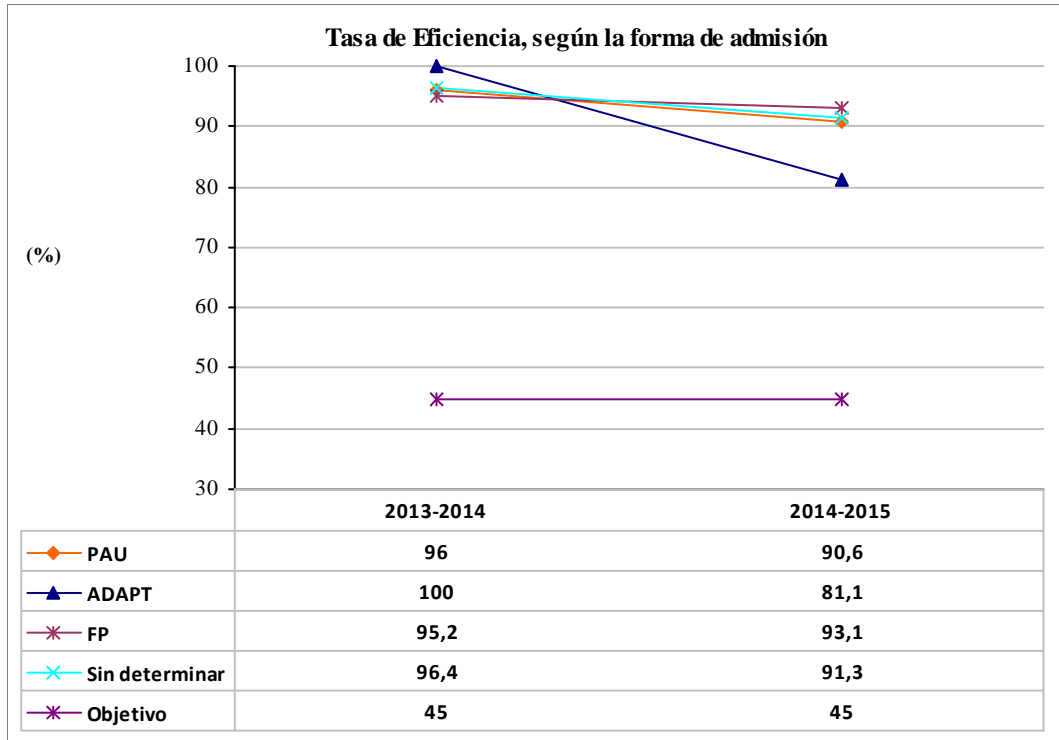






➤ Forma de admisión al título, atendiendo a la leyenda incluida en la introducción

Número de estudiantes en la población	2013-2014	2014-2015
PAU	44	82
ADAPT	1	5
FP	1	2
Sin determinar	1	3





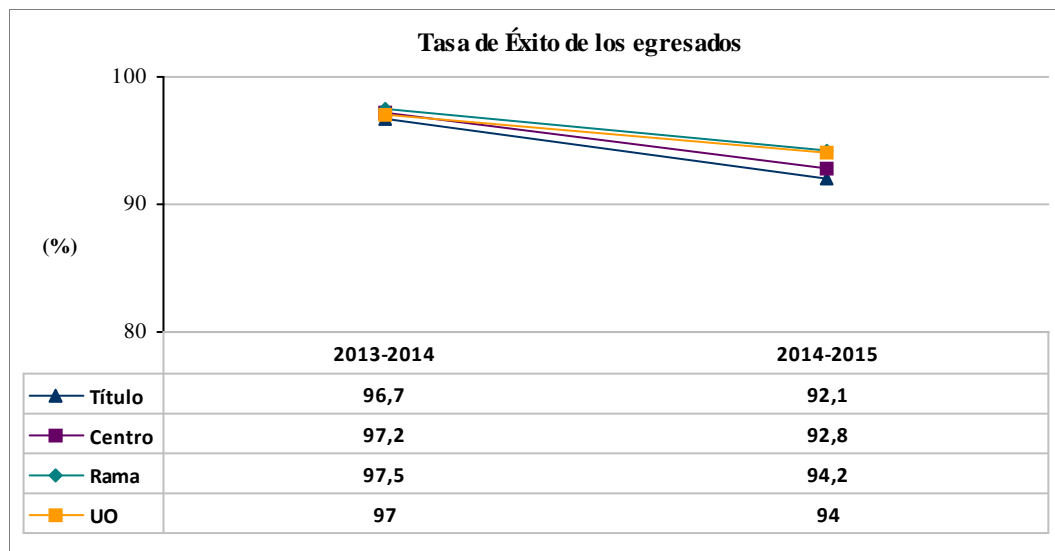
<b>Indicador:</b>	<b>Tasa de Éxito de los egresados</b>	<b>Código:</b>	<b>II.RTO.14.TXE</b>
<b>Definición:</b>	Relación porcentual entre el número total de créditos superados y el número total de créditos presentados a evaluación por los estudiantes egresados a lo largo de sus estudios.	<b>Unidad de medida:</b>	Porcentaje de créditos
<b>Población:</b>	<p>Conjunto de estudiantes egresados que cursaron prácticamente la totalidad de los créditos de los estudios para titularse, es decir, los estudiantes que satisfacen todas y cada una de las siguientes condiciones en el curso académico en el que egresan:</p> <ul style="list-style-type: none"> <li>- cursó el Grado al menos 3 años</li> <li>- la suma de los créditos superados y reconocidos desde el inicio de los estudios es superior a 230 ECTS</li> <li>- el número total de créditos reconocidos desde el inicio de los estudios es menor de 30, excepto en el caso de los estudiantes provenientes de FP, que pueden tener reconocidos hasta 36 créditos</li> <li>- con al menos un crédito matriculado en todos los cursos académicos a lo largo de sus estudios (i.e. no hubo ningún curso en el que sólo obtuviera reconocimiento de créditos)</li> </ul>	<b>Periodicidad de medida:</b>	Anual
<b>Fórmula:</b>	$TXE = 100 \times \frac{\sum_{población} \text{créditos superados totales}}{\sum_{población} \text{créditos presentados totales}}$	<b>Objetivo:</b>	No establecido

### Resultados:

La siguiente tabla presenta el tamaño de la población para cada nivel de agregación del indicador:

Número de estudiantes en la población	2013-2014	2014-2015
<b>Título</b>	47	92
<b>Centro</b>	110	179
<b>Rama</b>	625	754
<b>UO</b>	1310	1755

El siguiente gráfico presenta la evolución de la tasa de éxito de los egresados del Grado en Administración y Dirección de Empresas, comparándola con la global de la Facultad de Economía y Empresa, la global de la rama de conocimiento Ciencias Sociales y Jurídicas, a la que está adscrito dicho título, y la global de la Universidad de Oviedo, considerando únicamente los títulos de Grado, añadiendo como referencia el objetivo fijado para el título para dicho indicador, si es que éste ha sido establecido.

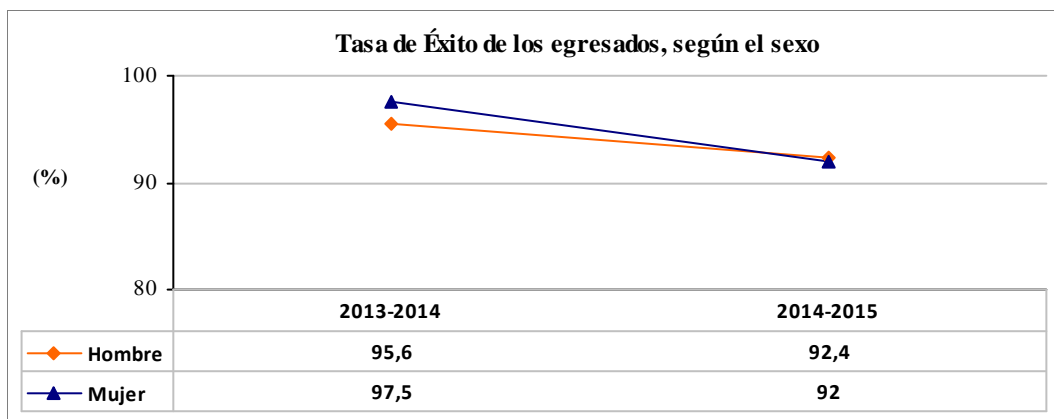




**Resultados del título, atendiendo a las siguientes variables de clasificación:**

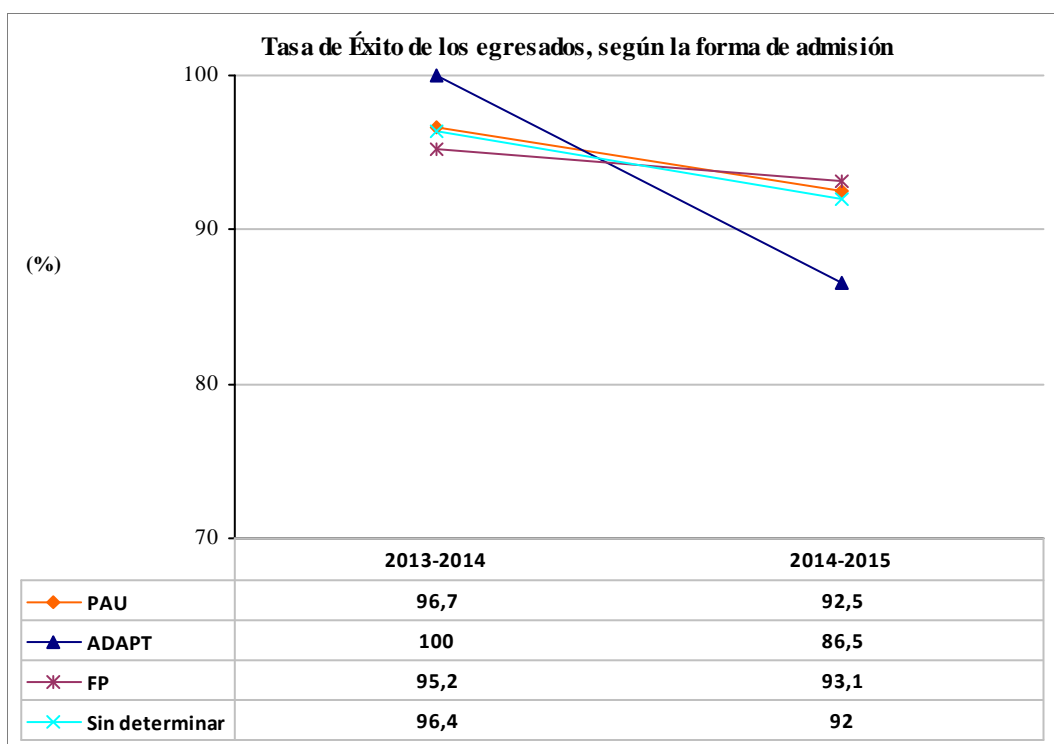
➤ *Sexo*

Número de estudiantes en la población	2013-2014	2014-2015
Hombre	19	36
Mujer	28	56



➤ *Forma de admisión al título, atendiendo a la leyenda incluida en la introducción*

Número de estudiantes en la población	2013-2014	2014-2015
PAU	44	82
ADAPT	1	5
FP	1	2
Sin determinar	1	3





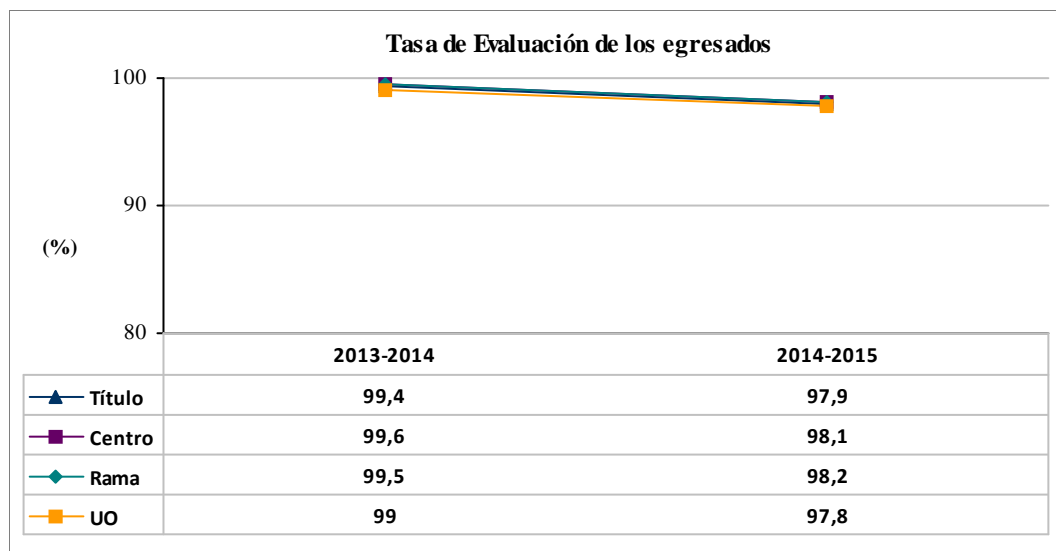
<b>Indicador:</b>	<b>Tasa de Evaluación de los egresados</b>	<b>Código:</b>	<b>II.RTO.15.TVE</b>
<b>Definición:</b>	Relación porcentual entre el número total de créditos presentados a evaluación y el número total de créditos matriculados por los estudiantes egresados a lo largo de sus estudios.	<b>Unidad de medida:</b>	Porcentaje de créditos
<b>Población:</b>	Conjunto de estudiantes egresados que cursaron prácticamente la totalidad de los créditos de los estudios para titularse, es decir, los estudiantes que satisfacen todas y cada una de las siguientes condiciones en el curso académico en el que egresan: - cursó el Grado al menos 3 años - la suma de los créditos superados y reconocidos desde el inicio de los estudios es superior a 230 ECTS - el número total de créditos reconocidos desde el inicio de los estudios es menor de 30, excepto en el caso de los estudiantes provenientes de FP, que pueden tener reconocidos hasta 36 créditos - con al menos un crédito matriculado en todos los cursos académicos a lo largo de sus estudios (i.e. no hubo ningún curso en el que sólo obtuviera reconocimiento de créditos)	<b>Periodicidad de medida:</b>	Anual
<b>Fórmula:</b>	$TEF = 100 \times \frac{\sum_{población} \text{créditos presentados totales}}{\sum_{población} \text{créditos matriculados totales}}$	<b>Objetivo:</b>	No establecido

### Resultados:

La siguiente tabla presenta el tamaño de la población para cada nivel de agregación del indicador:

Número de estudiantes en la población	2013-2014	2014-2015
Título	47	92
Centro	110	179
Rama	625	754
UO	1310	1755

El siguiente gráfico presenta la evolución de la tasa de evaluación de los egresados del Grado en Administración y Dirección de Empresas, comparándola con la global de la Facultad de Economía y Empresa, la global de la rama de conocimiento Ciencias Sociales y Jurídicas, a la que está adscrito dicho título, y la global de la Universidad de Oviedo, considerando únicamente los títulos de Grado, añadiendo como referencia el objetivo fijado para el título para dicho indicador, si es que éste ha sido establecido.

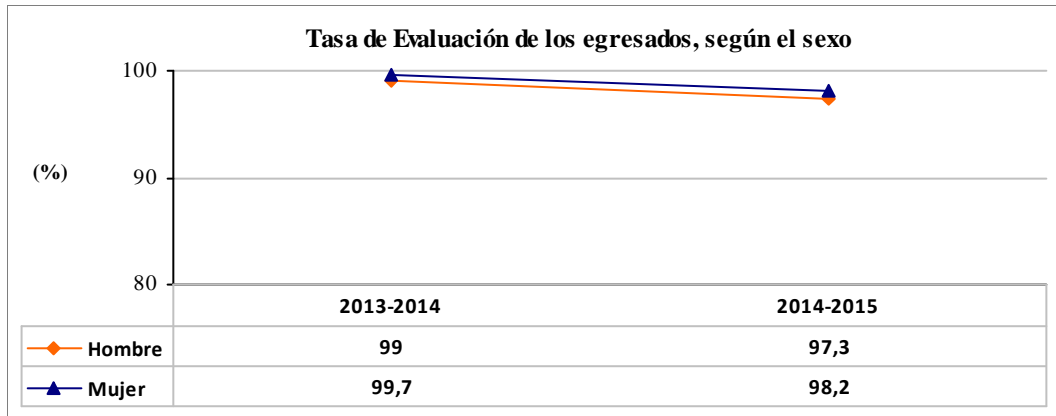




**Resultados del título, atendiendo a las siguientes variables de clasificación:**

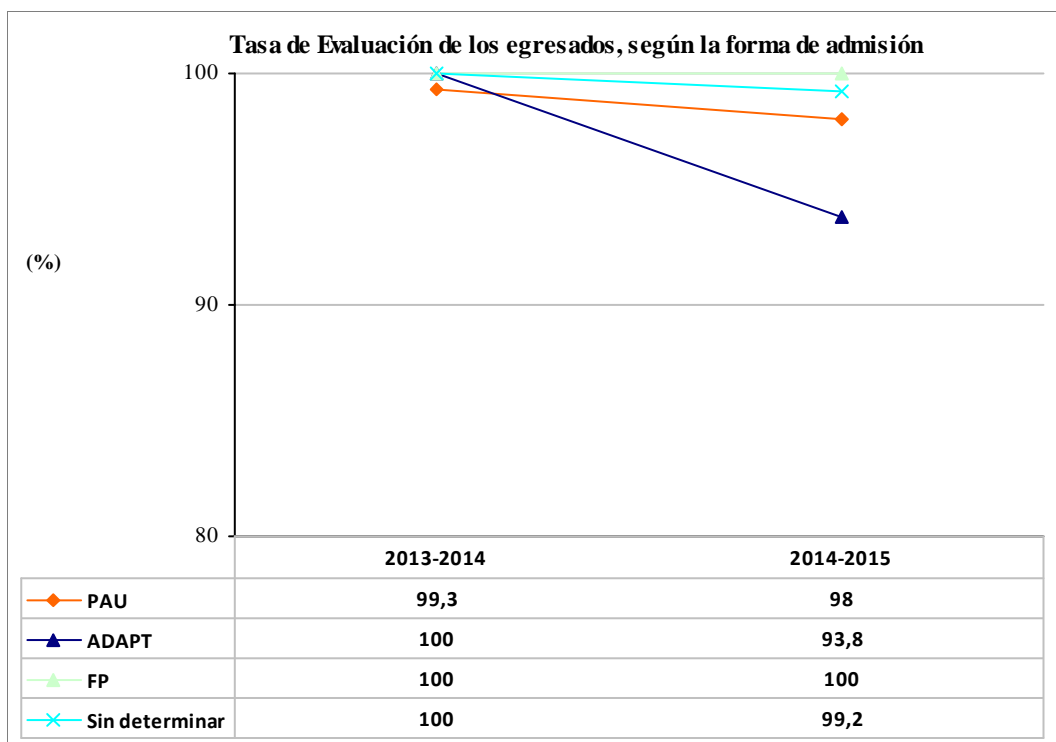
➤ *Sexo*

Número de estudiantes en la población	2013-2014	2014-2015
Hombre	19	36
Mujer	28	56



➤ *Forma de admisión al título, atendiendo a la leyenda incluida en la introducción*

Número de estudiantes en la población	2013-2014	2014-2015
PAU	44	82
ADAPT	1	5
FP	1	2
Sin determinar	1	3





<b>Indicador:</b>	<b>Tasa de Retardo en los estudios</b>	<b>Código:</b>	<b>II.RTO.16.TRO</b>
<b>Definición:</b>	Porcentaje de estudiantes no egresados que se han matriculado a lo largo de sus estudios en la mitad o más de los créditos necesarios para titularse y, sin embargo, han superado menos de la mitad de dichos créditos.	<b>Unidad de medida:</b>	Porcentaje de créditos
<b>Población:</b>	Conjunto de estudiantes con al menos un crédito matriculado en el curso académico referenciado, que además satisfacen que el número total de créditos reconocidos desde el inicio es menor de 30, excepto en el caso de los estudiantes provenientes de FP, que se permite que tengan reconocidos hasta 36 créditos.	<b>Periodicidad de medida:</b>	Anual
<b>Fórmula:</b>	$TRO = 100 \times \frac{\sum \text{estudiantes no egresados con más del 50\% de los créditos del título matriculados acumulados y menos del 50\% de esos créditos superados}}{\sum \text{estudiantes no egresados con más del 50\% de los créditos del título matriculados acumulados}}$	<b>Objetivo:</b>	No establecido

### Resultados:

La siguiente tabla presenta el número de estudiantes no egresados con más del 50% de los créditos del título matriculados acumulados para cada nivel de agregación del indicador:

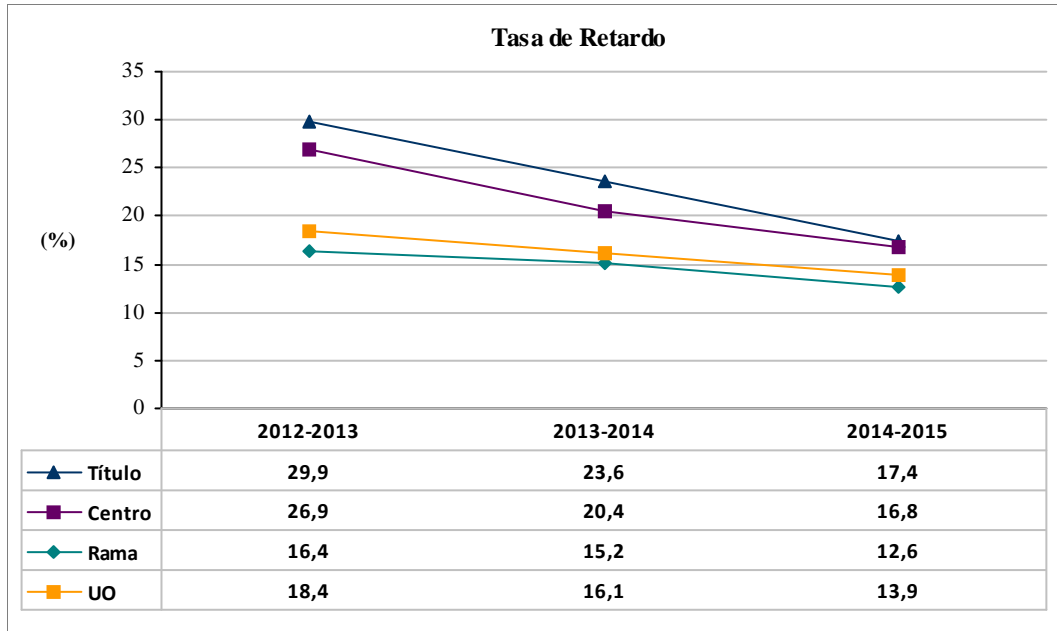
Número de estudiantes	2012-2013	2013-2014	2014-2015
Título	371	516	501
Centro	640	917	982
Rama	2168	2803	3072
UO	4969	6631	7346

La siguiente tabla presenta el número de estudiantes no egresados con más del 50% de los créditos del título matriculados acumulados y que, sin embargo, han superado menos de la mitad de dichos créditos, para cada nivel de agregación del indicador:

Número de estudiantes	2012-2013	2013-2014	2014-2015
Título	111	122	87
Centro	172	187	165
Rama	355	427	388
UO	913	1070	1018



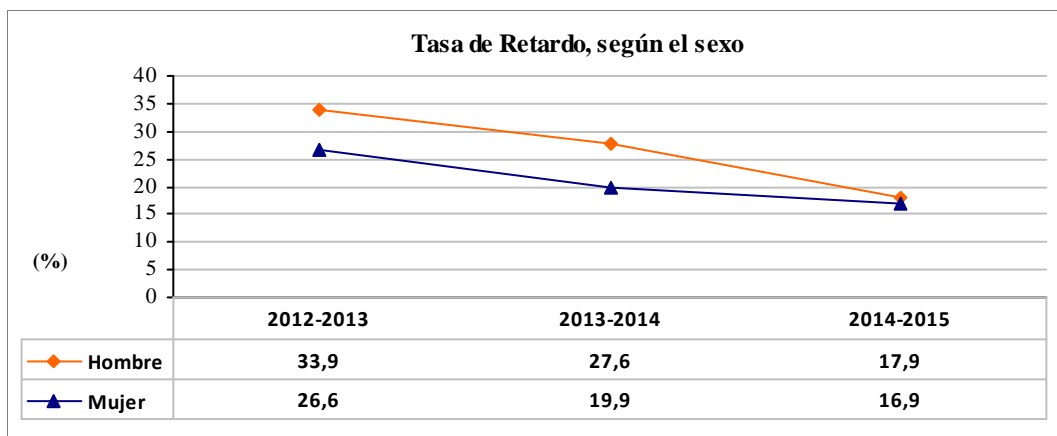
El siguiente gráfico presenta la evolución de la tasa de retardo del Grado en Administración y Dirección de Empresas, comparándola con la global de la Facultad de Economía y Empresa, la global de la rama de conocimiento Ciencias Sociales y Jurídicas, a la que está adscrito dicho título, y la global de la Universidad de Oviedo, considerando únicamente los títulos de Grado, añadiendo como referencia el objetivo fijado para el título para dicho indicador, si es que éste ha sido establecido.



**Resultados del título, atendiendo a las siguientes variables de clasificación:**

➤ *Sexo*

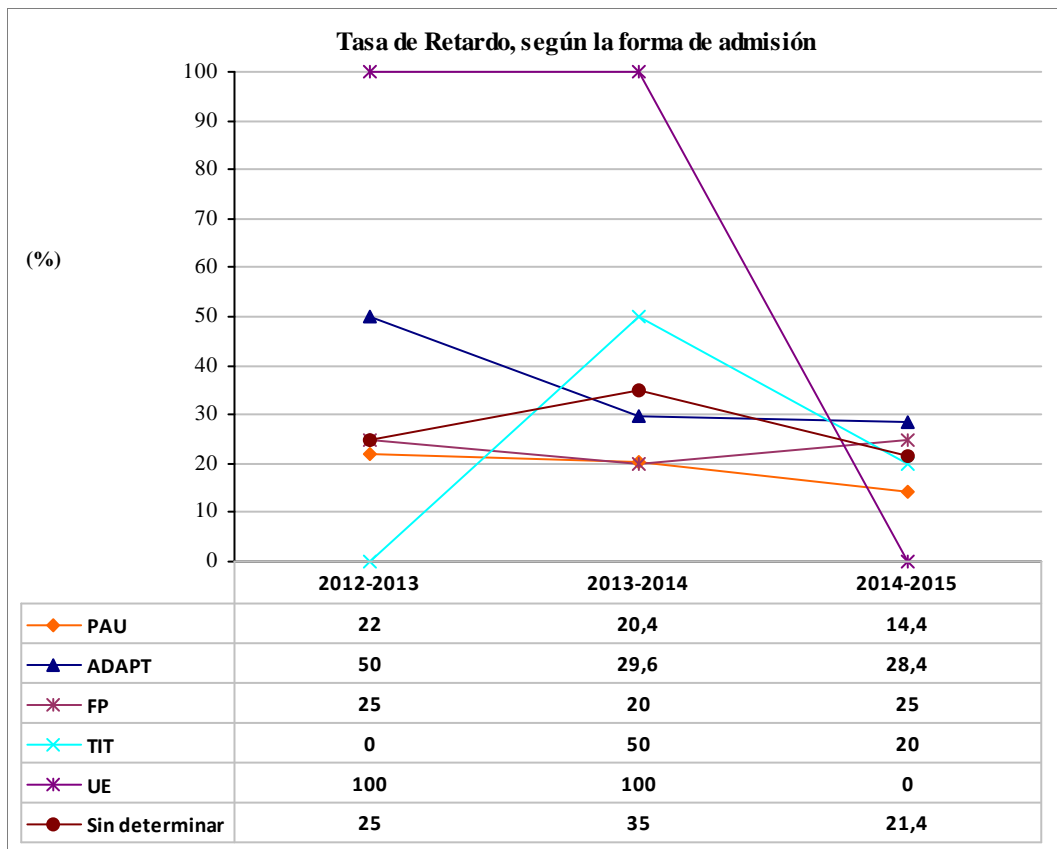
Número de estudiantes no egresados con más del 50% de los créditos del título matriculados acumulados y menos del 50% de esos créditos superados	2012-2013	2013-2014	2014-2015
Hombre	57	69	42
Mujer	54	53	45





➤ Forma de admisión al título, atendiendo a la leyenda incluida en la introducción

Número de estudiantes no egresados con más del 50% de los créditos del título matriculados acumulados y menos del 50% de esos créditos superados	2012-2013	2013-2014	2014-2015
PAU	54	69	54
ADAPT	50	40	23
FP	3	4	6
TIT	0	1	1
M25		0	0
UE	1	1	0
EXTR	0		
Sin determinar	3	7	3







<b>Indicador:</b>	<b>Tasa de transición de Grado a Máster</b>	<b>Código:</b>	<b>II.RTO.17.TTN</b>
<b>Definición:</b>	Porcentaje de estudiantes que al finalizar un Grado comienzan un Máster en el curso inmediatamente posterior al de la finalización del Grado, ambos en la Universidad de Oviedo.	<b>Unidad de medida:</b>	Porcentaje de créditos
<b>Población:</b>	Conjunto de estudiantes matriculados en el curso académico referenciado y en el anterior	<b>Periodicidad de medida:</b>	Anual
<b>Fórmula:</b>	$TTN = 100 \times \frac{\sum \text{estudiantes egresados de un Grado en el curso académico X-1 que inician un Máster en el curso X}}{\sum \text{estudiantes egresados de un Grado en el curso académico X-1}}$	<b>Objetivo:</b>	No establecido

### Resultados:

La siguiente tabla presenta el número de estudiantes egresados en títulos de Grado en cada curso académico para cada nivel de agregación del indicador:

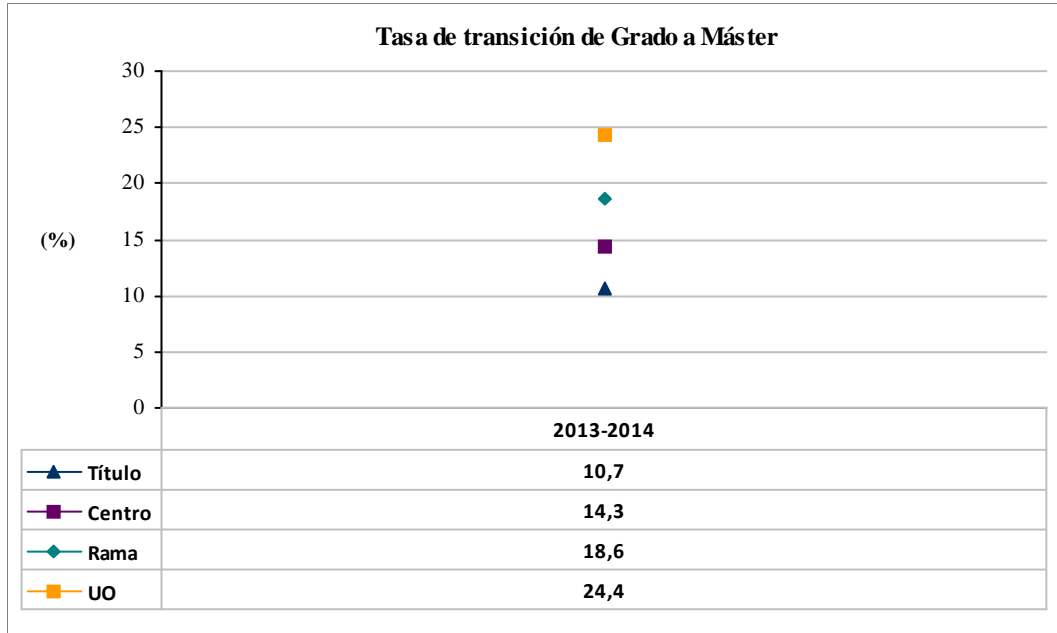
Número de estudiantes en la población	2013-2014
Título	75
Centro	154
Rama	743
UO	1567

La siguiente tabla presenta el número de estudiantes egresados en títulos de Grado en cada curso académico y matriculados en títulos de Máster de la Universidad de Oviedo en el curso académico inmediatamente siguiente, para cada nivel de agregación del indicador:

Número de estudiantes en la población	2013-2014
Título	8
Centro	22
Rama	138
UO	382



El siguiente gráfico presenta la evolución de la tasa de transición de Grado a Máster del Grado en Administración y Dirección de Empresas, comparándola con las correspondientes de la Facultad de Economía y Empresa, la global de la rama de conocimiento Ciencias Sociales y Jurídicas, a la que está adscrito dicho título, y la global de la Universidad de Oviedo, añadiendo como referencia el objetivo fijado para el título para dicha tasa, si es que éste ha



**Resultados del título, atendiendo a las siguientes variables de clasificación:**

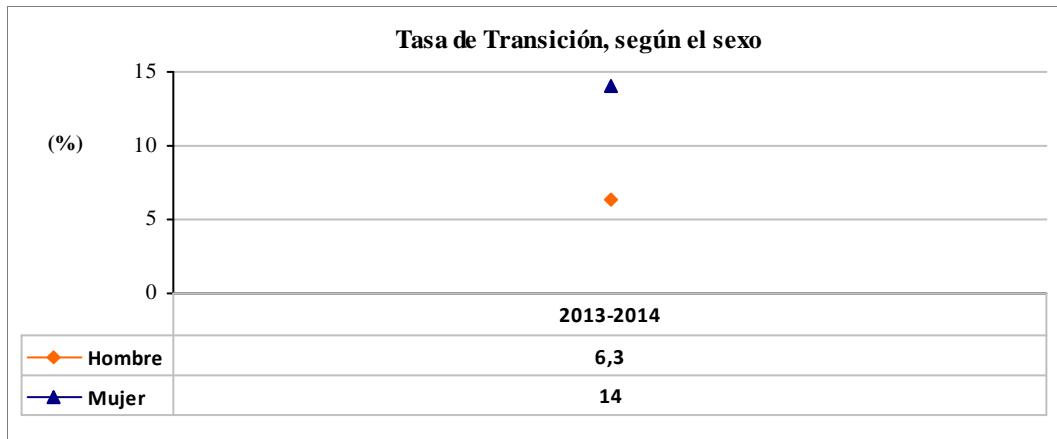
➤ Máster en el que se han matriculado en 2014-2015 los egresados del título en 2013-2014

Número de estudiantes	Máster Universitario de la UO
5	Máster Universitario en Sistemas de Información y Análisis Contable por la Universidad de Oviedo
2	Máster Universitario en Administración y Dirección de Empresas por la Universidad de Oviedo
1	Máster Universitario en Economía: Instrumentos del Análisis Económico



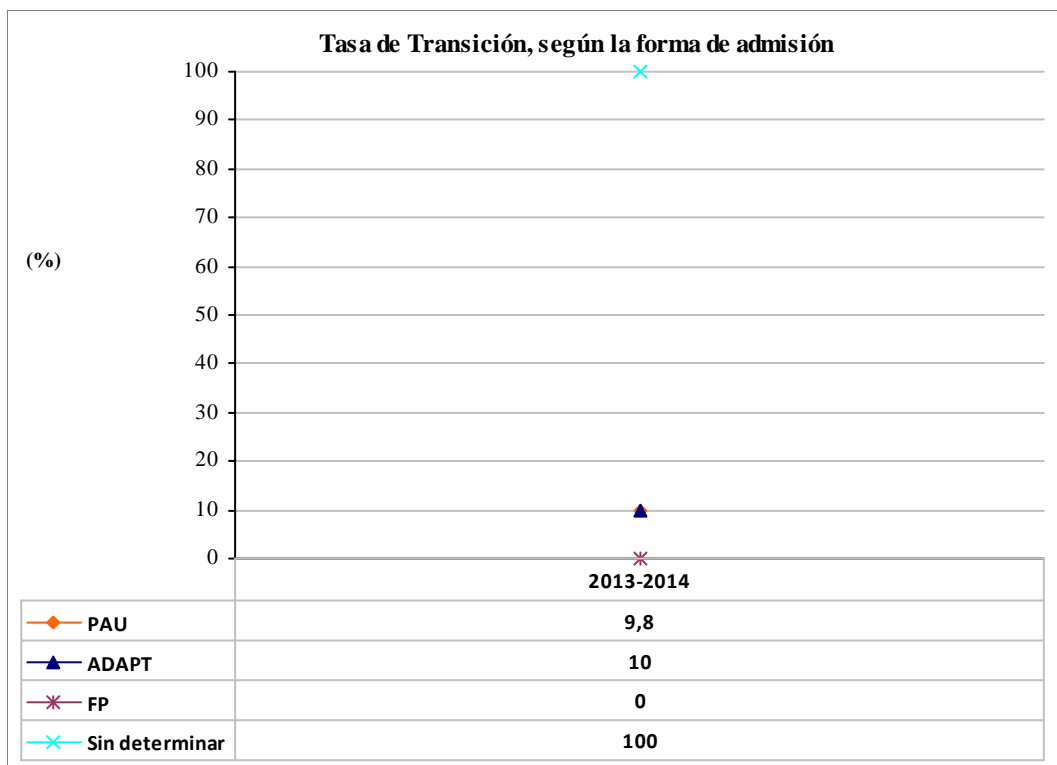
➤ *Sexo*

Número de egresados en la población	2013-2014
Hombre	2
Mujer	6



➤ *Forma de admisión al título, atendiendo a la leyenda incluida en la introducción*

Número de egresados en la población	2013-2014
PAU	5
ADAPT	2
FP	0
Sin determinar	1



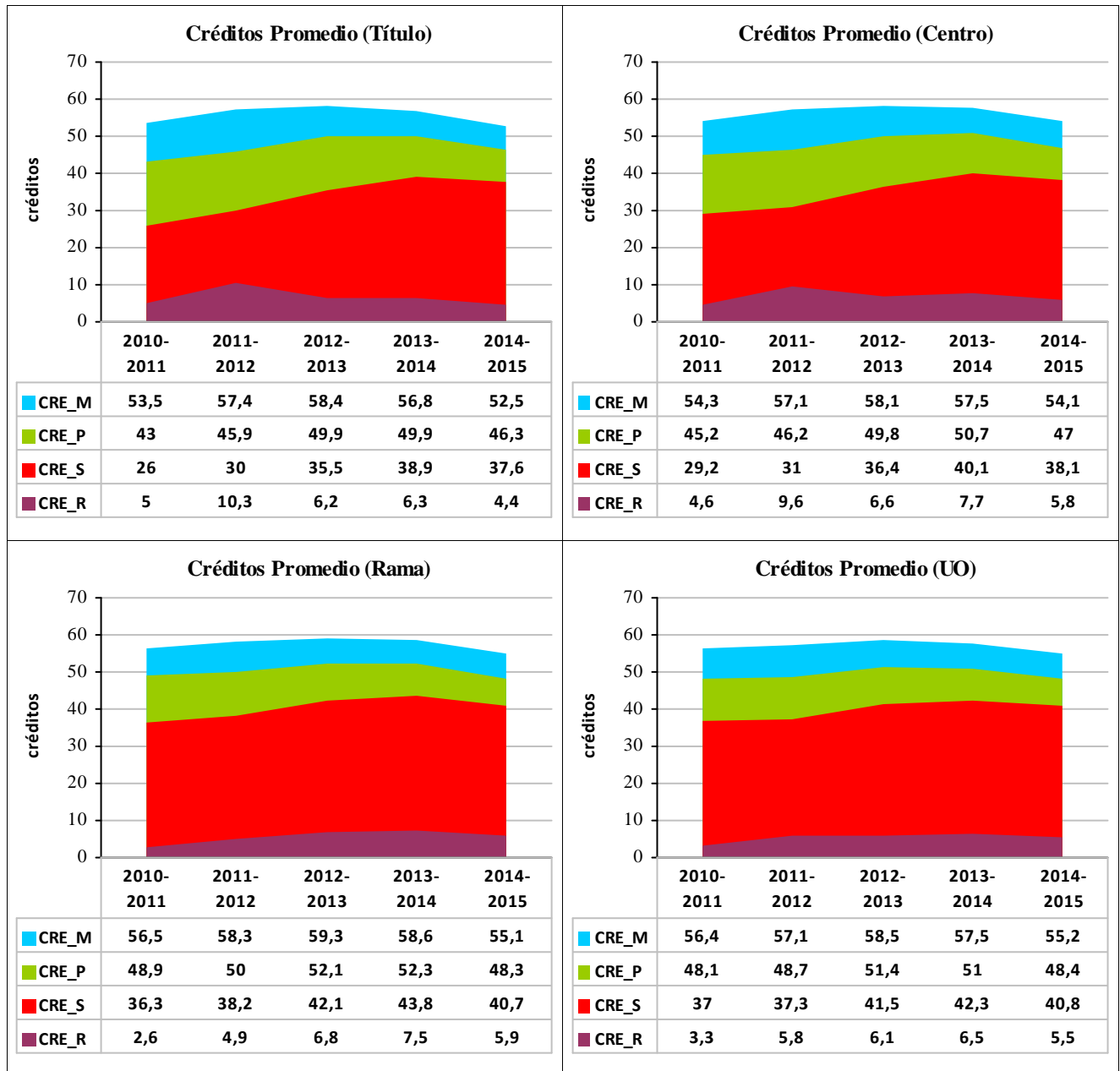


<b>Indicador:</b>	<b>Créditos promedio</b>	<b>Código:</b>	<b>II.RTO.20.CRE</b>
<b>Definición:</b>	Número medio por estudiante de los créditos matriculados (M), presentados (P), superados (S) y reconocidos (R) durante el curso académico referenciado.	<b>Unidad de medida:</b>	Créditos
<b>Población:</b>	Conjunto de estudiantes matriculados con al menos un crédito matriculado en el curso académico referenciado.	<b>Periodicidad de medida:</b>	Anual
<b>Fórmula:</b>	$CRE.M = \frac{\sum \text{número total de créditos matriculados en el curso académico } X}{\sum \text{estudiantes matriculados en el curso académico } X}$ $CRE.P = \frac{\sum \text{número total de créditos presentados en el curso académico } X}{\sum \text{estudiantes matriculados en el curso académico } X}$ $CRE.S = \frac{\sum \text{número total de créditos superados en el curso académico } X}{\sum \text{estudiantes matriculados en el curso académico } X}$ $CRE.R = \frac{\sum \text{número total de créditos reconocidos en el curso académico } X}{\sum \text{estudiantes matriculados en el curso académico } X}$	<b>Objetivo:</b>	CRE.M: No establecido  CRE.P: No establecido  CRE.S: No establecido  CPE.R: No establecido

**Resultados:**

La siguiente tabla presenta el tamaño de la población para cada nivel de agregación del indicador, considerando únicamente los títulos de Grado:

Número de estudiantes en la población	2010-2011	2011-2012	2012-2013	2013-2014	2014-2015
<b>Título</b>	402	812	906	1171	1327
<b>Centro</b>	691	1424	1773	2185	2438
<b>Rama</b>	2160	4062	5418	6936	7515
<b>UO</b>	5846	10267	13383	16528	18011





## **ANEXO**

### **Indicadores relacionados con la oferta limitada de plazas de nuevo ingreso**

## **GRADO EN ADMINISTRACIÓN Y DIRECCIÓN DE EMPRESAS**

A continuación se presentan fichas de indicadores relacionados con la oferta limitada de plazas, la demanda formalizada a través del proceso de preinscripción y el eventual acceso de los estudiantes de nuevo ingreso, que se obtienen expresamente porque el Grado en Administración y Dirección de Empresas oferta un número limitado de plazas.



<b>Indicador:</b>	<b>Ocupación de la titulación</b>	<b>Código:</b>	<b>III.PRE.8.OCU</b>
<b>Definición:</b>	Porcentaje de ocupación real de las plazas ofertadas en primer curso en un Grado por estudiantes de nuevo ingreso procedentes del proceso de preinscripción.	<b>Unidad de medida:</b>	Porcentaje de plazas
<b>Población:</b>	Estudiantes de nuevo ingreso procedentes de preinscripción en estudios de Grado de la UO con límite de plazas.	<b>Periodicidad de medida:</b>	Anual
<b>Fórmula:</b>	$OCU = 100 \times \frac{\text{estudiantes de nuevo ingreso que se habían preinscrito}}{\text{número de plazas ofertadas}}$ <p>Tanto el numerador como el denominador constituyen por sí mismos indicadores contemplados en el catálogo oficial de indicadores universitarios. Codificándolos del siguiente modo:</p> <p>III.PRE.1.OFE : número de plazas ofertadas III.PRE.2.NIP : estudiantes de nuevo ingreso procedentes de preinscripción</p> <p>la fórmula también se puede expresar así:</p> $OCU = 100 \times \frac{NIP}{OFE}$	<b>Objetivo:</b>	No establecido

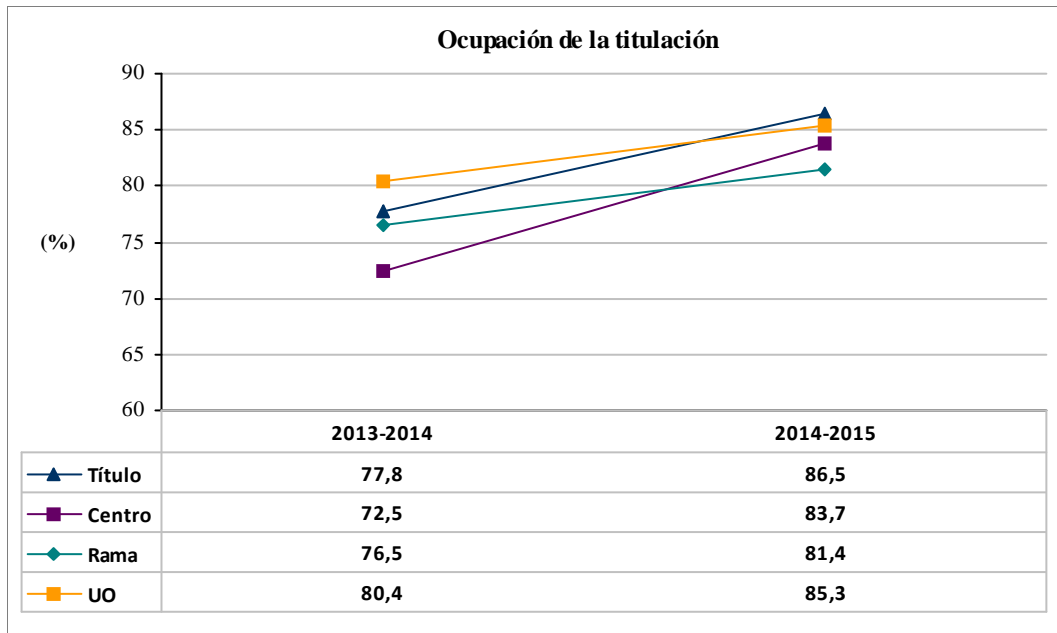
**Resultados:**

Número de plazas ofertadas	2013-2014	2014-2015
Título	275	275
Centro	625	600
Rama	1145	1200
UO	1850	2195

Número de estudiantes de nuevo ingreso procedentes de preinscripción	2013-2014	2014-2015
Título	214	238
Centro	453	502
Rama	876	977
UO	1488	1872



El siguiente gráfico presenta la evolución de la ocupación del Grado en Administración y Dirección de Empresas, comparándola con la global de la Facultad de Economía y Empresa, la global de la rama de conocimiento Ciencias Sociales y Jurídicas, a la que está adscrito dicho título, y la global de la Universidad de Oviedo, considerando únicamente los títulos de Grado que ofertan un número limitado de plazas, añadiendo como referencia el objetivo fijado para el título para dicha tasa, si es que éste ha sido fijado.







<b>Indicador:</b>	<b>Preferencia de la titulación</b>	<b>Código:</b>	<b>III.PRE.9.PRF</b>
<b>Definición:</b>	Relación entre el número de estudiantes que eligen un Grado en primera opción y el número de plazas ofertadas de ese Grado.	<b>Unidad de medida:</b>	Estudiantes por plaza ofertada
<b>Población:</b>	Estudiantes preinscritos en estudios de Grado con límite de plazas.	<b>Periodicidad de medida:</b>	Anual
<b>Fórmula:</b>	$PRF = \frac{\text{estudiantes preinscritos en primera opción}}{\text{número de plazas ofertadas}}$ <p>Tanto el numerador como el denominador constituyen por sí mismos indicadores contemplados en el catálogo oficial de indicadores universitarios. Codificándolos del siguiente modo:</p> <p>III.PRE.1.OFE : número de plazas ofertadas III.PRE.5.P1 : estudiantes preinscritos en primera opción</p> <p>la fórmula también se puede expresar así:</p> $PRF = \frac{P1}{OFE}$	<b>Objetivo:</b>	No establecido

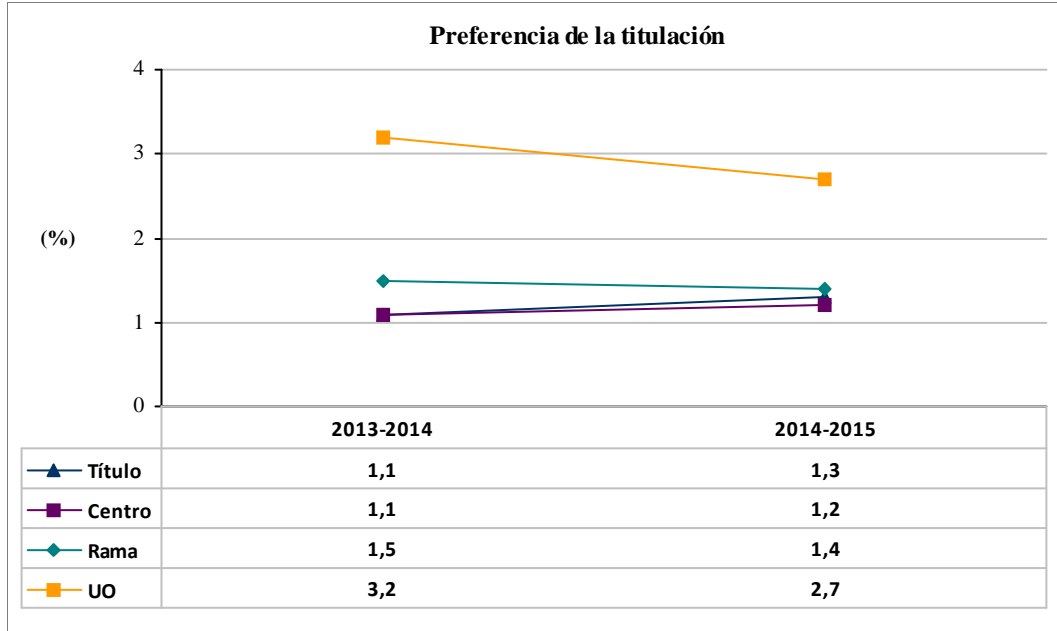
**Resultados:**

Número de plazas ofertadas	2013-2014	2014-2015
Título	275	275
Centro	625	600
Rama	1145	1200
UO	1850	2195

Número de estudiantes preinscritos en primera opción	2013-2014	2014-2015
Título	307	346
Centro	698	733
Rama	1667	1638
UO	5974	5880



El siguiente gráfico presenta la evolución de la preferencia del Grado en Administración y Dirección de Empresas, comparándola con la global de la Facultad de Economía y Empresa, la global de la rama de conocimiento Ciencias Sociales y Jurídicas, a la que está adscrito dicho título, y la global de la Universidad de Oviedo, considerando únicamente los títulos de Grado que ofertan un número limitado de plazas, añadiendo como referencia el objetivo fijado para el título para dicha tasa, si es que éste ha sido fijado.





<b>Indicador:</b>	<b>Adecuación de la titulación</b>	<b>Código:</b>	<b>III.PRE.10.ADE</b>
<b>Definición:</b>	Porcentaje de estudiantes de nuevo ingreso en un Grado procedentes de preinscripción que han elegido ese Grado en primera opción.	<b>Unidad de medida:</b>	Porcentaje de estudiantes
<b>Población:</b>	Estudiantes de nuevo ingreso preinscritos en estudios de Grado con límite de plazas.	<b>Periodicidad de medida:</b>	Anual
<b>Fórmula:</b>	$ADE = \frac{\sum \text{estudiantes de nuevo ingreso preinscritos en primera opción}}{\sum \text{estudiantes de nuevo ingreso procedentes de preinscripción}}$ <p>Tanto el numerador como el denominador constituyen por sí mismos indicadores contemplados en el catálogo oficial de indicadores universitarios. Codificándolos del siguiente modo:</p> <p>III.PRE.2.NIP1 : estudiantes de nuevo ingreso procedentes de preinscripción III.PRE.3.NIP : estudiantes de nuevo ingreso preinscritos en primera opción</p> <p>la fórmula también se puede expresar así:</p> $ADE = \frac{NIP1}{NIP}$	<b>Objetivo:</b>	No establecido

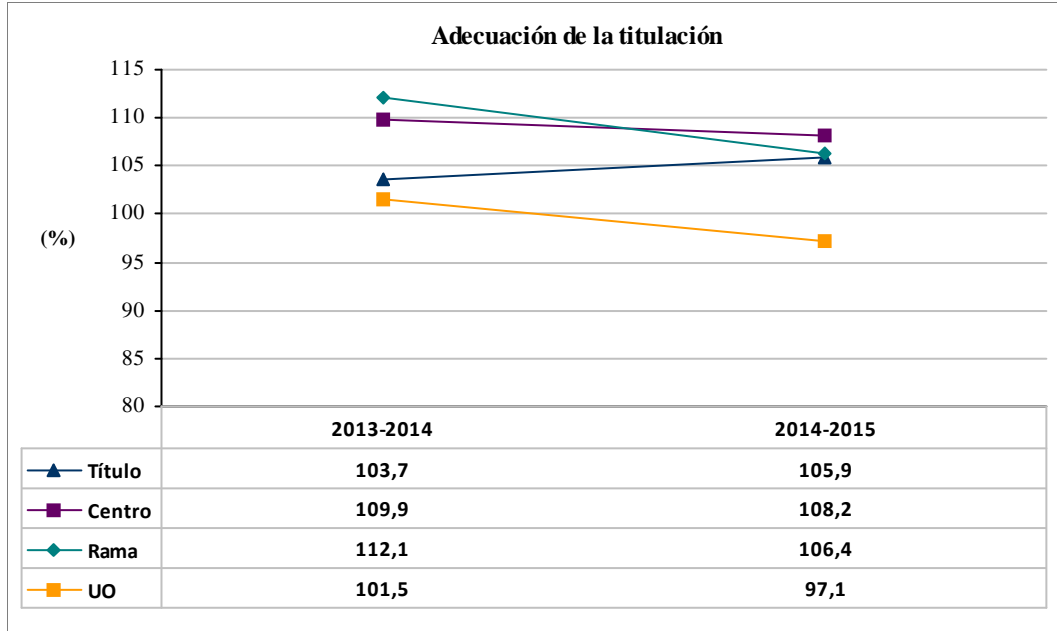
**Resultados:**

Número de estudiantes de nuevo ingreso procedentes de preinscripción	2013-2014	2014-2015
Título	214	238
Centro	453	502
Rama	876	977
UO	1488	1872

Número de estudiantes de nuevo ingreso preinscritos en primera opción	2013-2014	2014-2015
Título	222	252
Centro	498	543
Rama	982	1040
UO	1511	1818



El siguiente gráfico presenta la evolución de la adecuación del Grado en Administración y Dirección de Empresas, comparándola con la global de la Facultad de Economía y Empresa, la global de la rama de conocimiento Ciencias Sociales y Jurídicas, a la que está adscrito dicho título, y la global de la Universidad de Oviedo, considerando únicamente los títulos de Grado que ofertan un número limitado de plazas, añadiendo como referencia el objetivo fijado para el título para dicha tasa, si es que éste ha sido fijado.





## **ANEXO**

### **Indicadores relacionados con la oferta limitada de plazas de nuevo ingreso**

## **PCEO GRADO EN ADMINISTRACIÓN Y DIRECCIÓN DE EMPRESAS / GRADO EN DERECHO**

A continuación se presentan fichas de indicadores relacionados con la oferta limitada de plazas, la demanda formalizada a través del proceso de preinscripción y el eventual acceso de los estudiantes de nuevo ingreso, que se obtienen expresamente porque el PCEO Grado en Administración y Dirección de Empresas / Grado en Derecho oferta un número limitado de plazas.



<b>Indicador:</b>	<b>Ocupación de la titulación</b>	<b>Código:</b>	<b>III.PRE.8.OCU</b>
<b>Definición:</b>	Porcentaje de ocupación real de las plazas ofertadas en primer curso en un Grado por estudiantes de nuevo ingreso procedentes del proceso de preinscripción.	<b>Unidad de medida:</b>	Porcentaje de plazas
<b>Población:</b>	Estudiantes de nuevo ingreso procedentes de preinscripción en estudios de Grado de la UO con límite de plazas.	<b>Periodicidad de medida:</b>	Anual
<b>Fórmula:</b>	$OCU = 100 \times \frac{\text{estudiantes de nuevo ingreso que se habían preinscrito}}{\text{número de plazas ofertadas}}$ <p>Tanto el numerador como el denominador constituyen por sí mismos indicadores contemplados en el catálogo oficial de indicadores universitarios. Codificándolos del siguiente modo:</p> <p>III.PRE.1.OFE : número de plazas ofertadas III.PRE.2.NIP : estudiantes de nuevo ingreso procedentes de preinscripción</p> <p>la fórmula también se puede expresar así:</p> $OCU = 100 \times \frac{NIP}{OFE}$	<b>Objetivo:</b>	No establecido

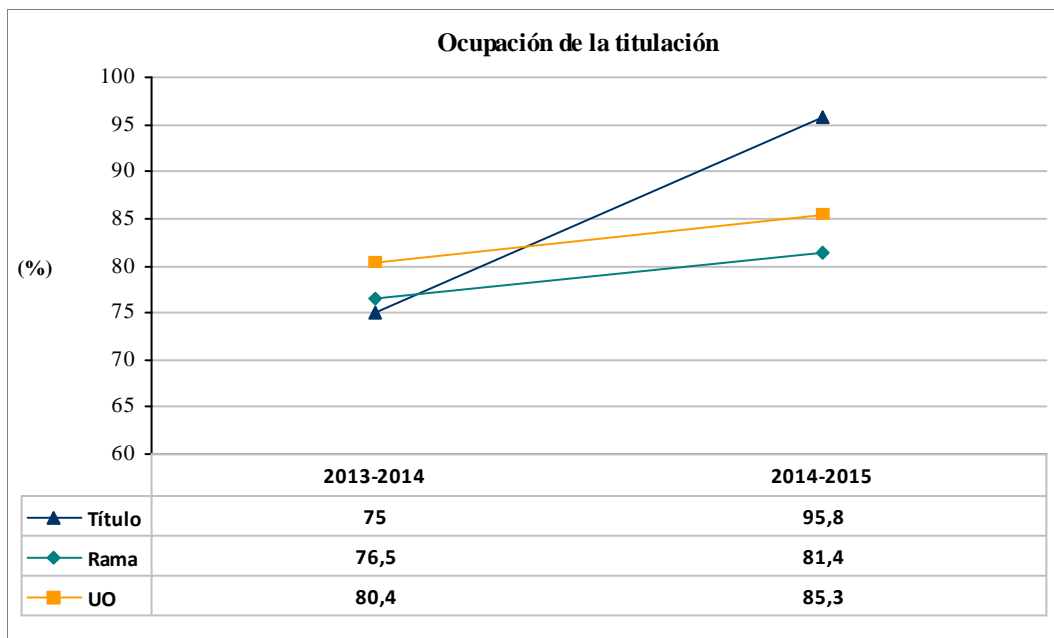
**Resultados:**

Número de plazas ofertadas	2013-2014	2014-2015
Título	120	120
Rama	1145	1200
UO	1850	2195

Número de estudiantes de nuevo ingreso procedentes de preinscripción	2013-2014	2014-2015
Título	90	115
Rama	876	977
UO	1488	1872



El siguiente gráfico presenta la evolución de la ocupación del PCEO Grado en Administración y Dirección de Empresas / Grado en Derecho, comparándola con la global de la Facultad de Derecho, la global de la rama de conocimiento Ciencias Sociales y Jurídicas, a la que está adscrito dicho título, y la global de la Universidad de Oviedo, considerando únicamente los títulos de Grado que ofertan un número limitado de plazas, añadiendo como referencia el objetivo fijado para el título para dicha tasa, si es que éste ha sido fijado.





<b>Indicador:</b>	<b>Preferencia de la titulación</b>	<b>Código:</b>	<b>III.PRE.9.PRF</b>
<b>Definición:</b>	Relación entre el número de estudiantes que eligen un Grado en primera opción y el número de plazas ofertadas de ese Grado.	<b>Unidad de medida:</b>	Estudiantes por plaza ofertada
<b>Población:</b>	Estudiantes preinscritos en estudios de Grado con límite de plazas.	<b>Periodicidad de medida:</b>	Anual
<b>Fórmula:</b>	$PRF = \frac{\text{estudiantes preinscritos en primera opción}}{\text{número de plazas ofertadas}}$ <p>Tanto el numerador como el denominador constituyen por sí mismos indicadores contemplados en el catálogo oficial de indicadores universitarios. Codificándolos del siguiente modo:</p> <p>III.PRE.1.OFE : número de plazas ofertadas III.PRE.5.P1 : estudiantes preinscritos en primera opción</p> <p>la fórmula también se puede expresar así:</p> $PRF = \frac{P1}{OFE}$	<b>Objetivo:</b>	No establecido

**Resultados:**

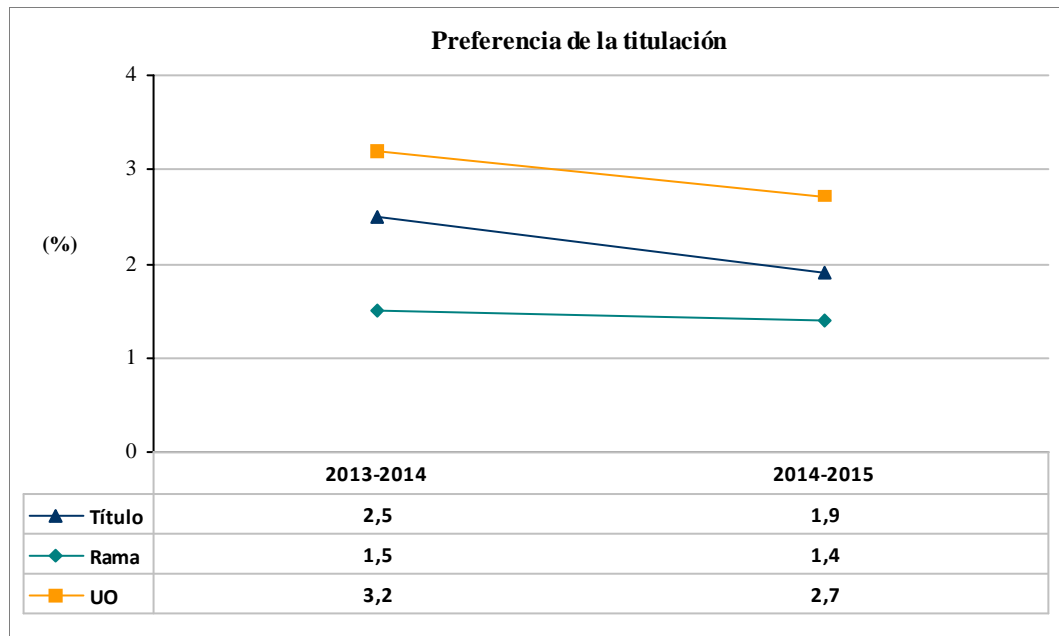
Número de plazas ofertadas	2013-2014	2014-2015
Título	120	120
Rama	1145	1200
UO	1850	2195

Número de estudiantes preinscritos en primera opción	2013-2014	2014-2015
Título	303	232
Rama	1667	1638
UO	5974	5880





El siguiente gráfico presenta la evolución de la preferencia del PCEO Grado en Administración y Dirección de Empresas / Grado en Derecho, comparándola con la global de la Facultad de Derecho, la global de la rama de conocimiento Ciencias Sociales y Jurídicas, a la que está adscrito dicho título, y la global de la Universidad de Oviedo, considerando únicamente los títulos de Grado que ofertan un número limitado de plazas, añadiendo como referencia el objetivo fijado para el título para dicha tasa, si es que éste ha sido fijado.





<b>Indicador:</b>	<b>Adecuación de la titulación</b>	<b>Código:</b>	<b>III.PRE.10.ADE</b>
<b>Definición:</b>	Porcentaje de estudiantes de nuevo ingreso en un Grado procedentes de preinscripción que han elegido ese Grado en primera opción.	<b>Unidad de medida:</b>	Porcentaje de estudiantes
<b>Población:</b>	Estudiantes de nuevo ingreso preinscritos en estudios de Grado con límite de plazas.	<b>Periodicidad de medida:</b>	Anual
<b>Fórmula:</b>	$ADE = \frac{\sum \text{estudiantes de nuevo ingreso preinscritos en primera opción}}{\sum \text{estudiantes de nuevo ingreso procedentes de preinscripción}}$ <p>Tanto el numerador como el denominador constituyen por sí mismos indicadores contemplados en el catálogo oficial de indicadores universitarios. Codificándolos del siguiente modo:</p> <p>III.PRE.2.NIP1 : estudiantes de nuevo ingreso procedentes de preinscripción III.PRE.3.NIP : estudiantes de nuevo ingreso preinscritos en primera opción</p> <p>la fórmula también se puede expresar así:</p> $ADE = \frac{NIP1}{NIP}$	<b>Objetivo:</b>	No establecido

**Resultados:**

Número de estudiantes de nuevo ingreso procedentes de preinscripción	2013-2014	2014-2015
Título	90	115
Rama	876	977
UO	1488	1872

Número de estudiantes de nuevo ingreso preinscritos en primera opción	2013-2014	2014-2015
Título	124	118
Rama	982	1040
UO	1511	1818



El siguiente gráfico presenta la evolución de la adecuación del PCEO Grado en Administración y Dirección de Empresas / Grado en Derecho, comparándola con la global de la Facultad de Derecho, la global de la rama de conocimiento Ciencias Sociales y Jurídicas, a la que está adscrito dicho título, y la global de la Universidad de Oviedo, considerando únicamente los títulos de Grado que ofertan un número limitado de plazas, añadiendo como referencia el objetivo fijado para el título para dicha tasa, si es que éste ha sido fijado.

