



Universidad  
de Oviedo

Vicerrectorado de Profesorado y Ordenación Académica

# **ESTUDIO DE RENDIMIENTO ACADÉMICO**

**Curso 2011-2012**

**GRADO EN ADMINISTRACIÓN Y  
DIRECCIÓN DE EMPRESAS**

Unidad Técnica de Calidad





## Índice

<b>1. INTRODUCCIÓN.....</b>	<b>1</b>
<b>2. RESULTADOS DEL TÍTULO.....</b>	<b>3</b>
2.1. INDICADORES DE OFERTA, DEMANDA, ACCESO Y MATRÍCULA.....	3
2.2. INDICADORES DE RESULTADOS ACADÉMICOS.....	4
2.2.1. <i>Referidos a la totalidad de estudiantes matriculados.....</i>	<i>4</i>
Dedicación Lectiva Media y Créditos Medios Aprobados.....	4
Tasas de Rendimiento, Éxito y Expectativa.....	4
2.2.2. <i>Referidos a la cohorte de nuevo ingresc.....</i>	<i>8</i>
Tasa de Graduación.....	8
Tasa de Abandono.....	8
Tasa de Rendimiento .....	8
2.2.3. <i>Referidos a los estudiantes que ingresaron en el título con créditos reconocidc.....</i>	<i>8</i>
2.2.4. <i>Referidos a la cohorte de egresc.....</i>	<i>8</i>
Tasa de Eficiencia y Retardo Medio.....	8
2.2.5. <i>Asignaturas del Plan de Estudios.....</i>	<i>9</i>
Tasa de Rendimiento.....	9
Tasa de Éxito.....	10
Tasa de Expectativa.....	11
Tasa de Eficiencia de Asignaturas.....	12
<b>3. TABLA COMPARATIVA TÍTULO / RAMA DE CONOCIMIENTO /</b>	
<b>UNIVERSIDAD.....</b>	<b>14</b>



**Universidad de Oviedo**

Vicerrectorado de Profesorado y Ordenación Académica

Unidad Técnica de Calidad



## 1. INTRODUCCIÓN

El Estudio de Rendimiento Académico tiene como objetivo primordial informar sobre la situación y evolución de los títulos de la Universidad de Oviedo en relación a la oferta, demanda, acceso, matrícula y resultados académicos de los estudiantes.

En la elaboración del catálogo de indicadores que contempla se han tenido en cuenta los programas de la Agencia Nacional de Evaluación de la Calidad y Acreditación (ANECA) y las recomendaciones de la Red Española de Agencias de Calidad Universitaria (REACU) como principal marco de referencia.

### **INDICADORES DE OFERTA Y DEMANDA DE PLAZAS**

Se calculan solamente para aquellos títulos que ofrecen un número limitado de plazas.

1. Oferta Nuevo Ingreso (OFE): número de plazas de nuevo ingreso ofertadas.
2. Demanda/Oferta (DO): ratio de plazas demandadas por plaza ofertada, entendiendo por plazas demandadas el número de preinscripciones solicitadas en primera opción.
3. Oferta/Demanda (OD): porcentaje de plazas ofertadas respecto al total de plazas demandadas.

### **INDICADORES DE ACCESO Y MATRÍCULA**

Se calculan para todos los títulos:

4. Cohorte de Nuevo Ingreso (NI), o Cohorte de Entrada: número de estudiantes matriculados en primer curso por primera vez en el título, excluidos los estudiantes que acceden al mismo a través de procesos de reconocimiento de créditos.
  - a. Variación porcentual de la matrícula de nuevo ingreso con relación al curso académico anterior.
5. Nuevo Ingreso sobre Matrícula (NIM): porcentaje de estudiantes de nuevo ingreso respecto al número total de estudiantes matriculados.
6. Vía de Acceso a los estudios (ACC): porcentaje de estudiantes de nuevo ingreso que acceden al título a través de cada una de las posibles vías respecto al total.

Se calculan solamente para aquellos títulos que ofrecen un número limitado de plazas:

7. Nota de Corte de Acceso (NCACC): nota mínima requerida para acceder al título.



## **INDICADORES DE RESULTADOS ACADÉMICOS**

Se calculan para todos los títulos:

➤ **Referidos a la cohorte de nuevo ingreso:**

8. Tasa de Graduación (TG): relación porcentual entre los estudiantes de una cohorte de entrada que superan, en el tiempo previsto más un año, los créditos conducentes al título y el total de los estudiantes de dicha cohorte.
9. Tasa de Abandono (TA): relación porcentual entre los estudiantes de una cohorte de entrada en el título en el curso académico X, que no se han matriculado en dicho título en los cursos X+1 y X+2, y el número total de estudiantes de dicha cohorte de entrada.
10. Tasa de Rendimiento Nuevo Ingreso (TRNI): relación porcentual entre el número total de créditos superados y el número total de créditos matriculados por los estudiantes de nuevo ingreso.

➤ **Referidos a la cohorte de egreso:**

11. Tasa de Eficiencia (TEF): relación porcentual entre el número total de créditos en los que debieron haberse matriculado los estudiantes graduados de una cohorte de graduación para superar el título y el total de créditos en los que efectivamente se han matriculado.
12. Retardo Medio de los Estudios (RME): número medio de años que los estudiantes tardan en graduarse por encima de los estipulados en el plan de estudios.

➤ **Referidos a la totalidad de estudiantes del curso académico:**

13. Tasa de Rendimiento (TR): relación porcentual entre el número total de créditos superados y el número total de créditos matriculados por la totalidad de los estudiantes.

Este indicador no tiene en cuenta si el hecho de "no aprobar" es debido a la no superación de las pruebas de evaluación, es decir, suspender, o al hecho de no presentarse. Como resulta interesante tomarlo en consideración, este indicador se desglosa como producto de los dos siguientes.

14. Tasa de Éxito (TEX): relación porcentual entre el número total de créditos superados y el número total de créditos presentados por la totalidad de los estudiantes.
15. Tasa de Expectativa (TEP): relación porcentual entre el número total de créditos presentados a examen y el número total de créditos matriculados por la totalidad de los estudiantes.

$$TR = (TEX * TEP) / 100$$

16. Dedicación Lectiva Media (DLM): número medio de créditos matriculados por la totalidad de los estudiantes.
17. Créditos Medios Aprobados (CMA): número medio de créditos aprobados por la totalidad de los estudiantes.

➤ **Referidos a los estudiantes matriculados en una asignatura en el curso académico:**

18. Tasa de Eficiencia de Asignatura (TEFa): relación porcentual entre los créditos superados por los estudiantes matriculados en una asignatura y los créditos que han necesitado matricular para superarla.



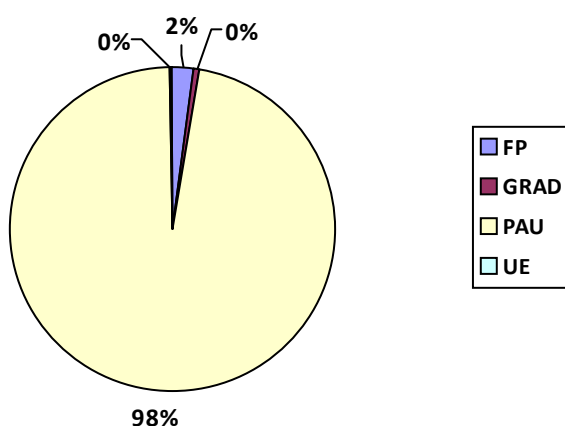
## 2. RESULTADOS DEL TÍTULO

A continuación se presentan los resultados\* del título 'Grado en Administración y Dirección de Empresas' correspondientes al plan de estudios GADEMP01, con una carga lectiva de 240 créditos.

### 2.1. INDICADORES DE OFERTA, DEMANDA, ACCESO Y MATRÍCULA

El título 'Grado en Administración y Dirección de Empresas' no ofertó un número limitado de plazas de nuevo ingreso para el curso académico 2011-2012. El número total de estudiantes matriculados en el título fue de 781, de los cuales 305(NI) fueron de nuevo ingreso, es decir, el 39,1% (NIM).

La distribución porcentual de los estudiantes de nuevo ingreso, de acuerdo a la vía de acceso al título, se refleja en el siguiente gráfico:



LEYENDA	
Forma Admisión	Descripción
PAU	Pruebas de Acceso a la Universidad (PAU y Pruebas de Acceso anteriores).
UE	Estudiantes procedentes de sistemas miembros de la Unión Europea o de otros Estados con los que España haya suscrito Acuerdos Internacionales a este respecto que cumplan los requisitos exigidos en su respectivo país para el acceso a la universidad.
FP	Mediante posesión de los títulos de Técnico Superior correspondientes a las enseñanzas de Formación Profesional y Enseñanzas Artísticas o de Técnico Deportivo Superior correspondientes a las enseñanzas Deportivas o títulos equivalentes.
M25	Mayores de 25 años.
M40	Mayores de 40 años con acreditación de experiencia laboral o profesional.
M45	Mayores de 45 años.
EXTR	Estudios procedentes de sistemas educativos extranjeros, previa solicitud de homologación, del título de origen al título español de bachiller.
GRAD	Por poseer otro título universitario de grado o título equivalente.
CONV	Convalidación parcial de estudios extranjeros (al menos 30 créditos reconocidos).
TRASL	Mediante traslado de Expediente proveniente de otro estudio de grado (al menos 30 créditos reconocidos).
ADAP	Incorporación desde enseñanzas anteriores a las establecidas por el RD 1393/2007.

El número de estudiantes matriculados con régimen de dedicación a tiempo parcial fue 30, es decir, el 3,8% del total.

(\*) Resultados obtenidos sobre la consulta a la aplicación de gestión académica realizada el 4 de septiembre de 2012.

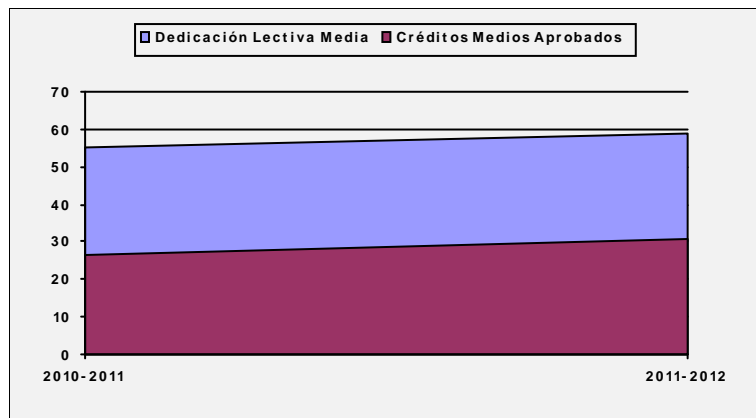


## 2.2. INDICADORES DE RESULTADOS ACADÉMICOS

### 2.2.1 Referidos a la totalidad de estudiantes matriculados

#### Dedicación Lectiva Media y Créditos Medios Aprobados

La Dedicación Lectiva Media (DLM) del total de estudiantes matriculados en el curso 2011-2012 fue 59 créditos, de los cuales aprobaron 30,8 por término medio (CMA). El siguiente gráfico muestra la evolución de ambos indicadores en los últimos 2 cursos académicos:

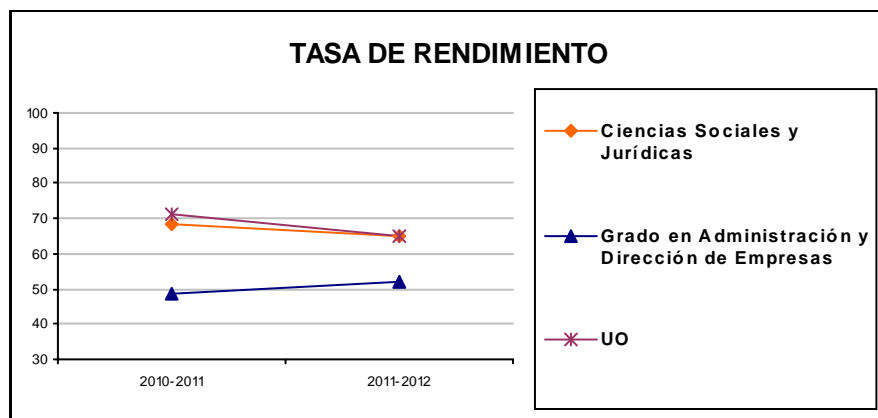


#### Tasas de Rendimiento, Éxito y Expectativa

La Tasa de Rendimiento (TR) del título de 'Grado en Administración y Dirección de Empresas', teniendo en cuenta los resultados académicos del total de estudiantes matriculados en todas las asignaturas ofertadas en el curso académico 2011-2012 correspondientes a dicho plan, fue del 52,2 %.

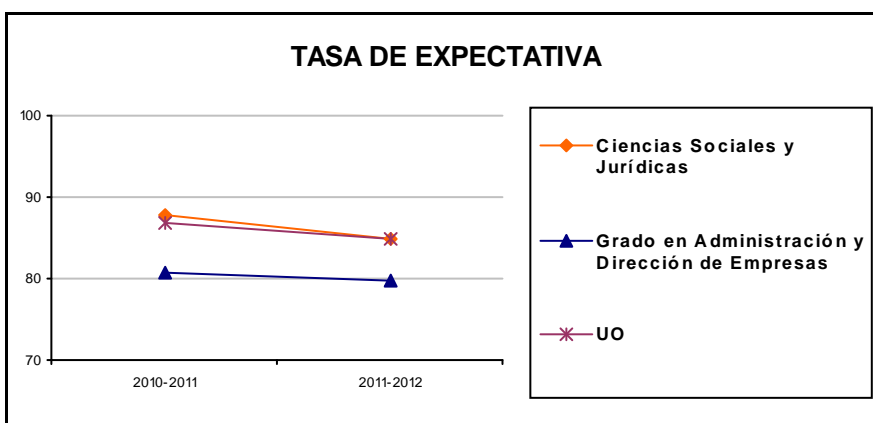
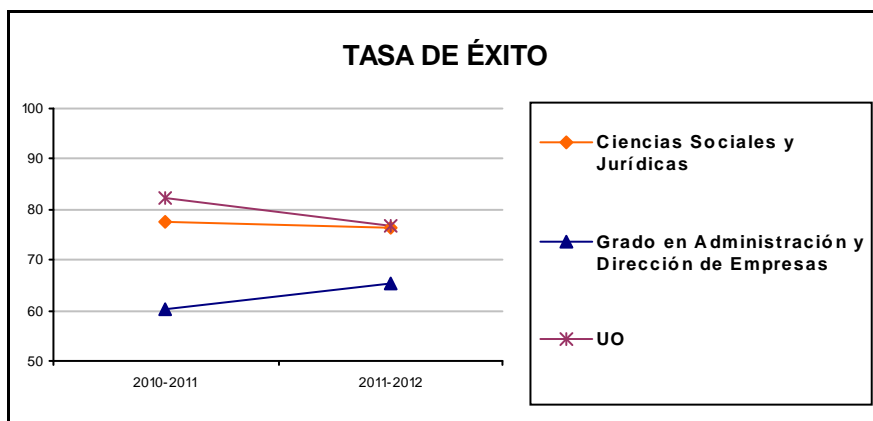
Cabe señalar que esta tasa no tiene en cuenta si el hecho de “no aprobar” es debido a la no superación de las pruebas de evaluación o al hecho de no presentarse a las mismas. Como resulta conveniente tomarlo en consideración, este indicador se desglosa como producto de la Tasa de Éxito (TÉX) y la Tasa de Expectativa (TEP), obteniendo respectivamente valores del 65,3 % y del 79,9 %.

Los siguientes gráficos muestran la evolución de las tasas de rendimiento, éxito y expectativa del plan de estudios a lo largo de los 2 últimos cursos académicos, comparándolas con los correspondientes a la rama de conocimiento a la que está adscrito dicho plan y globales de la UO\*.



(\*) Los resultados agregados por rama de conocimiento y Universidad corresponden solamente a los títulos de grado.

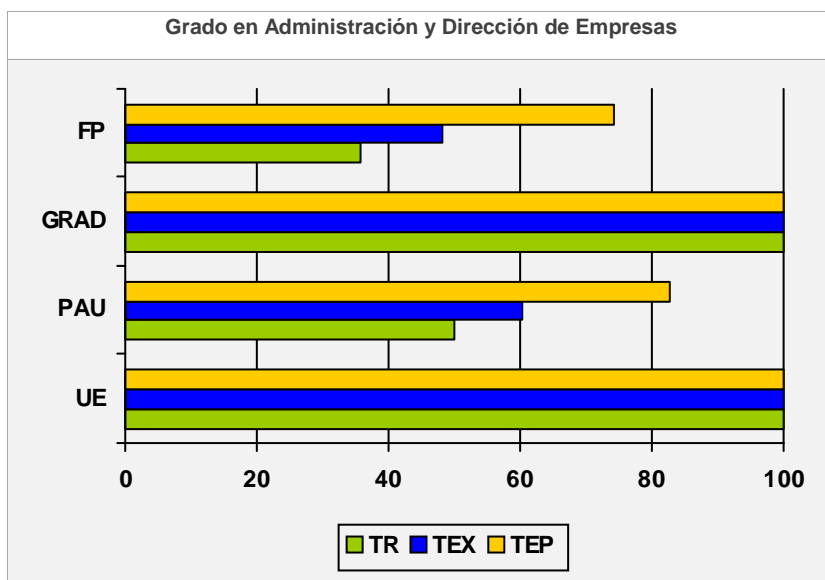




Las siguientes tablas y gráficos reflejan el valor de las tasas de rendimiento, éxito y expectativa correspondientes al curso académico 2011-2012 en función de:

➤ *la forma de admisión en el título de los estudiantes de nuevo ingreso (NI)*

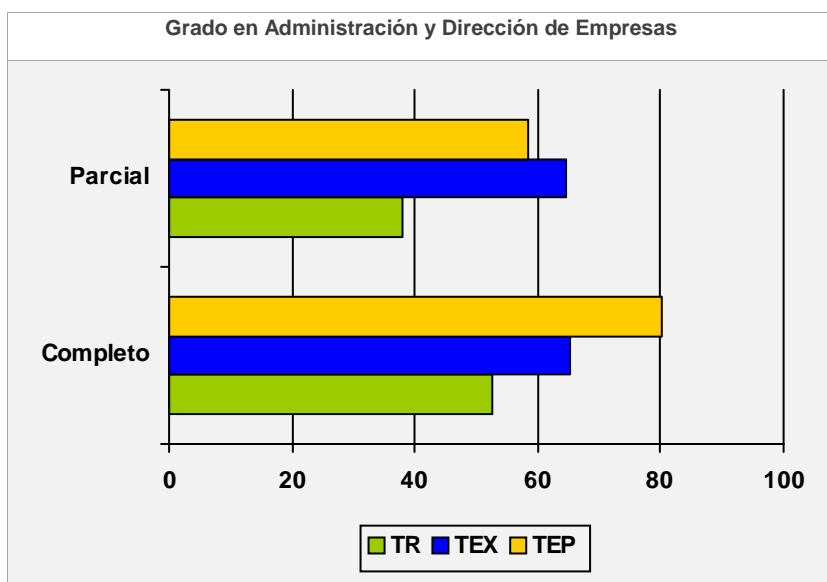
Forma de Admisión	Nº Estudiantes	TR (%)	TEX (%)	TEP (%)
FP	7	35,7	48,1	74,3
GRAD	1	100,0	100,0	100,0
PAU	294	49,9	60,2	82,8
UE	1	100,0	100,0	100,0





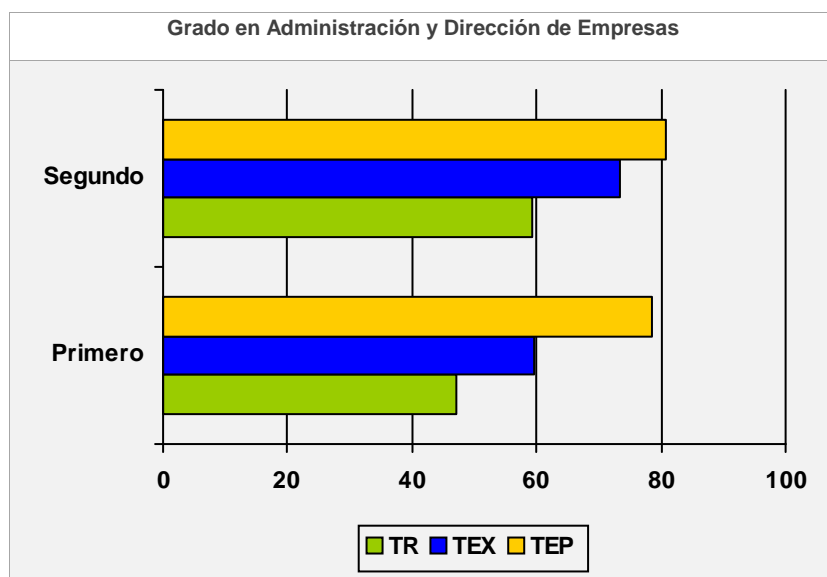
➤ *el régimen de dedicación*

Régimen de dedicación	Nº Estudiantes	TR (%)	TEX (%)	TEP (%)
Parcial	30	37,8	64,6	58,6
Completo	751	52,5	65,3	80,3



➤ *el número ordinal del curso*

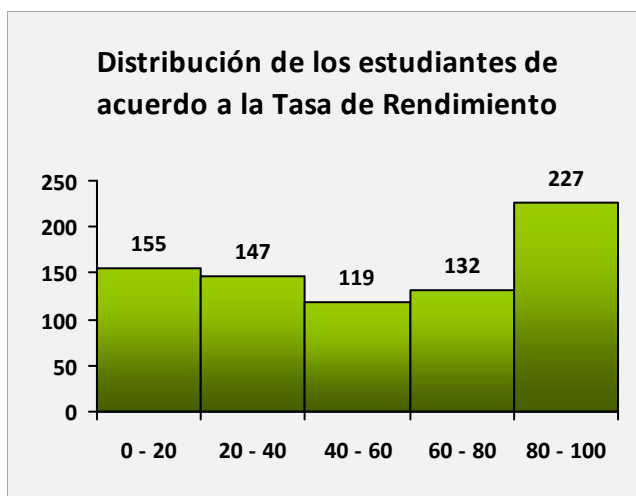
Curso	TR (%)	TEX (%)	TEP (%)
Segundo	59,4	73,5	80,9
Primero	47,0	59,7	78,7



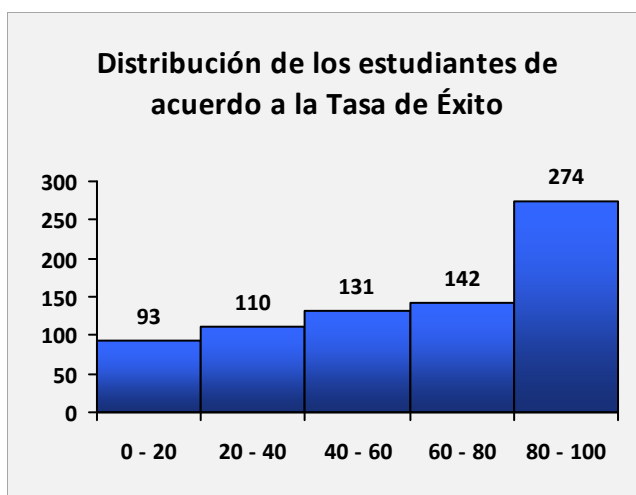


Las siguientes tablas y gráficos presentan la distribución del rendimiento académico global de los estudiantes matriculados en el título en el curso académico 2011-2012, es decir, teniendo en cuenta todas las asignaturas en las que están matriculados en dicho curso.

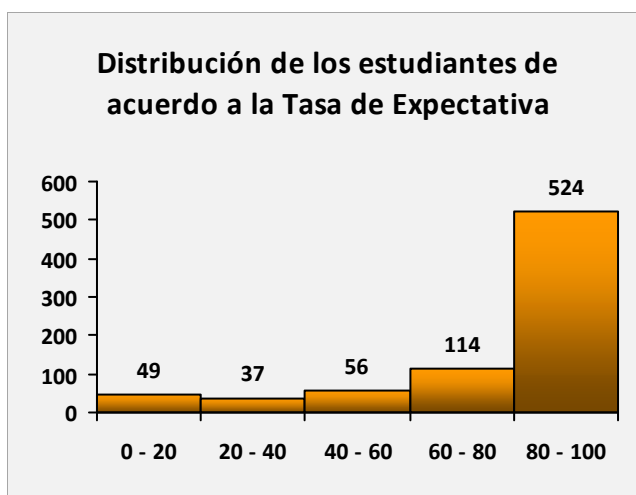
TR (%)	Nº estudiantes
0-20	155
20-40	147
40-60	119
60-80	132
80-100	227



TEX (%)	Nº estudiantes
0-20	93
20-40	110
40-60	131
60-80	142
80-100	274



TEP (%)	Nº estudiantes
0-20	49
20-40	37
40-60	56
60-80	114
80-100	524





## 2.2.2 Referidos a la cohorte de nuevo ingreso

### Tasa de Graduación

No tiene sentido su cálculo por el momento debido a la propia definición del indicador y la duración en cursos académicos correspondiente al título.

### Tasa de Abandono

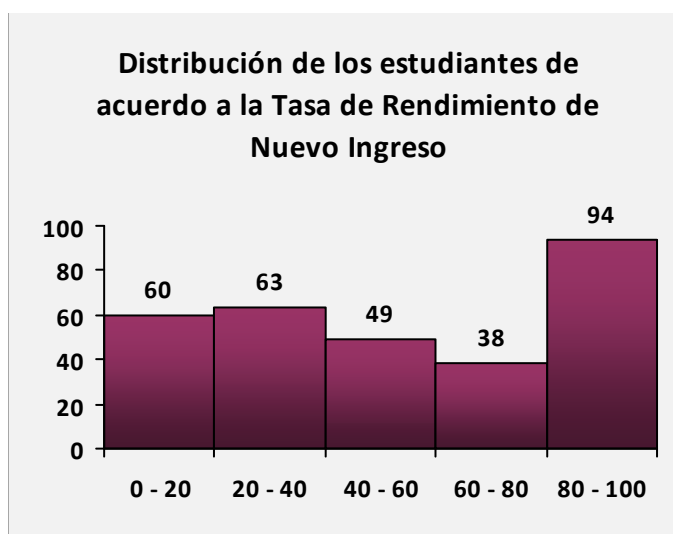
No tiene sentido su cálculo por el momento debido a la propia definición del indicador.

### Tasa de Rendimiento de Nuevo Ingreso

A diferencia de la Tasa de Rendimiento ya vista, la Tasa de Rendimiento de Nuevo Ingreso (TRNI) no se fija en la totalidad de los estudiantes, sino solamente en los estudiantes de nuevo ingreso. El valor del indicador correspondiente a la cohorte de nuevo ingreso en el título en el curso académico 2011-2012 es del 49,7 %.

La tabla y gráfico siguientes presentan la distribución del rendimiento académico global de los estudiantes de nuevo ingreso en el título en el curso académico 2011-2012, es decir, teniendo en cuenta todas las asignaturas en las que están matriculados en dicho curso.

TRNI (%)	Nº estudiantes
0-20	60
20-40	63
40-60	49
60-80	38
80-100	94



## 2.2.3 Referidos a los estudiantes que ingresaron en el título con créditos reconocidos

En el curso académico 2011-2012 accedieron al título 189 estudiantes con algún crédito reconocido, cuyos resultados de rendimiento académico son los siguientes:

TR (%)	TEX (%)	TEP (%)
44,9	62,8	71,5

## 2.2.4 Referidos a la cohorte de egreso

### Tasa de Eficiencia y Retardo Medio

No tiene sentido su cálculo por el momento debido a la propia definición del indicador y la duración en cursos académicos correspondiente al título.



## 2.2.5 Asignaturas del Plan de Estudios

### Tasa de Rendimiento (TR)

Código	Asignatura	Carácter	Periodo Docencia	Curso	Estudiantes Matriculados 11/12	TR (%) 09/10	TR (%) 10/11	TR (%) 11/12
GADEMP01-1-010	Economía de la Empresa	Formación Básica	Primer Semestre	Primero	445		52,0	52,6
GADEMP01-1-006	Economía Mundial	Formación Básica	Segundo Semestre	Primero	461		54,0	42,3
GADEMP01-1-002	Historia Económica Mundial	Formación Básica	Primer Semestre	Primero	367		76,3	77,9
GADEMP01-1-009	Introducción a la Contabilidad	Formación Básica	Segundo Semestre	Primero	427		58,4	47,3
GADEMP01-1-003	Introducción a la Estadística Económica	Formación Básica	Segundo Semestre	Primero	566		25,8	26,7
GADEMP01-1-007	Introducción a la Macroeconomía	Formación Básica	Segundo Semestre	Primero	582		33,4	35,2
GADEMP01-1-008	Introducción a la Microeconomía	Formación Básica	Primer Semestre	Primero	617		24,2	48,9
GADEMP01-1-005	Introducción al Derecho Patrimonial Civil y Mercantil	Formación Básica	Primer Semestre	Primero	392		61,0	54,1
GADEMP01-1-004	Matemáticas	Formación Básica	Primer Semestre	Primero	492		44,0	36,6
GADEMP01-1-001	Sociología	Formación Básica	Segundo Semestre	Primero	409		65,6	65,5
GADEMP01-2-008	Administración de la Producción	Obligatoria	Primer Semestre	Segundo	330			60,9
GADEMP01-2-004	Análisis Económico para la Empresa	Obligatoria	Primer Semestre	Segundo	289			36,0
GADEMP01-2-007	Contabilidad de Costes y Control de Gestión	Obligatoria	Primer Semestre	Segundo	262			42,7
GADEMP01-2-009	Dirección de Recursos Humanos	Obligatoria	Segundo Semestre	Segundo	362			85,4
GADEMP01-2-003	Economía Española y de la Unión Europea	Obligatoria	Primer Semestre	Segundo	368			59,5
GADEMP01-2-006	Finanzas Empresariales	Obligatoria	Segundo Semestre	Segundo	293			55,3
GADEMP01-2-005	Fundamentos de Marketing	Obligatoria	Segundo Semestre	Segundo	367			87,5
GADEMP01-2-001	Métodos Estadísticos para la Empresa	Obligatoria	Segundo Semestre	Segundo	232			53,0
GADEMP01-2-002	Métodos Matemáticos para la Empresa	Obligatoria	Segundo Semestre	Segundo	256			47,7



### Tasa de Éxito (TEX)

Código	Asignatura	Carácter	Periodo Docencia	Curso	Estudiantes Matriculados 11/12	TEX(%) 09/10	TEX(%) 10/11	TEX(%) 11/12
GADEMP01 -1-010	Economía de la Empresa	Formación Básica	Primer Semestre	Primero	445		56,7	57,5
GADEMP01 -1-006	Economía Mundial	Formación Básica	Segundo Semestre	Primero	461		67,4	55,7
GADEMP01 -1-002	Historia Económica Mundial	Formación Básica	Primer Semestre	Primero	367		85,0	88,0
GADEMP01 -1-009	Introducción a la Contabilidad	Formación Básica	Segundo Semestre	Primero	427		70,8	60,8
GADEMP01 -1-003	Introducción a la Estadística Económica	Formación Básica	Segundo Semestre	Primero	566		39,3	38,7
GADEMP01 -1-007	Introducción a la Macroeconomía	Formación Básica	Segundo Semestre	Primero	582		50,8	52,8
GADEMP01 -1-008	Introducción a la Microeconomía	Formación Básica	Primer Semestre	Primero	617		30,4	58,5
GADEMP01 -1-005	Introducción al Derecho Patrimonial Civil y Mercantil	Formación Básica	Primer Semestre	Primero	392		67,9	60,1
GADEMP01 -1-004	Matemáticas	Formación Básica	Primer Semestre	Primero	492		55,6	50,3
GADEMP01 -1-001	Sociología	Formación Básica	Segundo Semestre	Primero	409		77,6	82,7
GADEMP01 -2-008	Administración de la Producción	Obligatoria	Primer Semestre	Segundo	330			70,0
GADEMP01 -2-004	Análisis Económico para la Empresa	Obligatoria	Primer Semestre	Segundo	289			53,3
GADEMP01 -2-007	Contabilidad de Costes y Control de Gestión	Obligatoria	Primer Semestre	Segundo	262			60,5
GADEMP01 -2-009	Dirección de Recursos Humanos	Obligatoria	Segundo Semestre	Segundo	362			96,0
GADEMP01 -2-003	Economía Española y de la Unión Europea	Obligatoria	Primer Semestre	Segundo	368			67,6
GADEMP01 -2-006	Finanzas Empresariales	Obligatoria	Segundo Semestre	Segundo	293			77,5
GADEMP01 -2-005	Fundamentos de Marketing	Obligatoria	Segundo Semestre	Segundo	367			94,7
GADEMP01 -2-001	Métodos Estadísticos para la Empresa	Obligatoria	Segundo Semestre	Segundo	232			69,5
GADEMP01 -2-002	Métodos Matemáticos para la Empresa	Obligatoria	Segundo Semestre	Segundo	256			61,0



### Tasa de Expectativa (TEP)

Código	Asignatura	Carácter	Periodo Docencia	Curso	Estudiantes Matriculados 11/12	TEP(%) 09/10	TEP(%) 10/11	TEP(%) 11/12
GADEMP01 -1-010	Economía de la Empresa	Formación Básica	Primer Semestre	Primero	445		91,7	91,5
GADEMP01 -1-006	Economía Mundial	Formación Básica	Segundo Semestre	Primero	461		80,2	75,9
GADEMP01 -1-002	Historia Económica Mundial	Formación Básica	Primer Semestre	Primero	367		89,7	88,6
GADEMP01 -1-009	Introducción a la Contabilidad	Formación Básica	Segundo Semestre	Primero	427		82,5	77,8
GADEMP01 -1-003	Introducción a la Estadística Económica	Formación Básica	Segundo Semestre	Primero	566		65,8	68,9
GADEMP01 -1-007	Introducción a la Macroeconomía	Formación Básica	Segundo Semestre	Primero	582		65,8	66,7
GADEMP01 -1-008	Introducción a la Microeconomía	Formación Básica	Primer Semestre	Primero	617		79,7	83,6
GADEMP01 -1-005	Introducción al Derecho Patrimonial Civil y Mercantil	Formación Básica	Primer Semestre	Primero	392		89,9	90,1
GADEMP01 -1-004	Matemáticas	Formación Básica	Primer Semestre	Primero	492		79,1	72,8
GADEMP01 -1-001	Sociología	Formación Básica	Segundo Semestre	Primero	409		84,5	79,2
GADEMP01 -2-008	Administración de la Producción	Obligatoria	Primer Semestre	Segundo	330			87,0
GADEMP01 -2-004	Análisis Económico para la Empresa	Obligatoria	Primer Semestre	Segundo	289			67,5
GADEMP01 -2-007	Contabilidad de Costes y Control de Gestión	Obligatoria	Primer Semestre	Segundo	262			70,6
GADEMP01 -2-009	Dirección de Recursos Humanos	Obligatoria	Segundo Semestre	Segundo	362			89,0
GADEMP01 -2-003	Economía Española y de la Unión Europea	Obligatoria	Primer Semestre	Segundo	368			88,0
GADEMP01 -2-006	Finanzas Empresariales	Obligatoria	Segundo Semestre	Segundo	293			71,3
GADEMP01 -2-005	Fundamentos de Marketing	Obligatoria	Segundo Semestre	Segundo	367			92,4
GADEMP01 -2-001	Métodos Estadísticos para la Empresa	Obligatoria	Segundo Semestre	Segundo	232			76,3
GADEMP01 -2-002	Métodos Matemáticos para la Empresa	Obligatoria	Segundo Semestre	Segundo	256			78,1



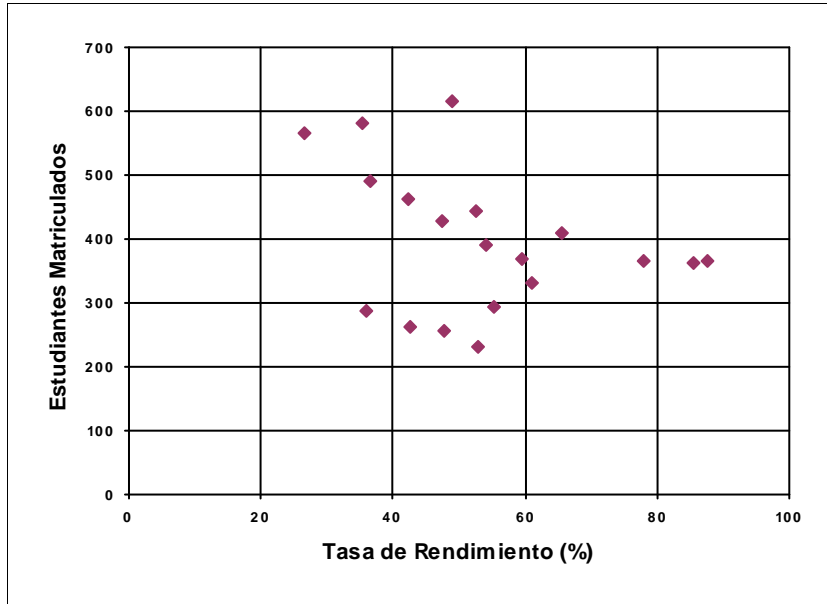
### Tasa de Eficiencia de Asignaturas (TEFa)

Código	Asignatura	Carácter	Periodo Docencia	Curso	Estudiantes Matriculados 11/12	TEFa(%) 09/10	TEFa(%) 10/11	TEFa(%) 11/12
GADEMP01 -1-010	Economía de la Empresa	Formación Básica	Primer Semestre	Primero	445		100,0	86,7
GADEMP01 -1-006	Economía Mundial	Formación Básica	Segundo Semestre	Primero	461		100,0	85,5
GADEMP01 -1-002	Historia Económica Mundial	Formación Básica	Primer Semestre	Primero	367		100,0	93,8
GADEMP01 -1-009	Introducción a la Contabilidad	Formación Básica	Segundo Semestre	Primero	427		100,0	90,6
GADEMP01 -1-003	Introducción a la Estadística Económica	Formación Básica	Segundo Semestre	Primero	566		100,0	75,9
GADEMP01 -1-007	Introducción a la Macroeconomía	Formación Básica	Segundo Semestre	Primero	582		100,0	78,5
GADEMP01 -1-008	Introducción a la Microeconomía	Formación Básica	Primer Semestre	Primero	617		100,0	73,8
GADEMP01 -1-005	Introducción al Derecho Patrimonial Civil y Mercantil	Formación Básica	Primer Semestre	Primero	392		100,0	87,6
GADEMP01 -1-004	Matemáticas	Formación Básica	Primer Semestre	Primero	492		100,0	86,1
GADEMP01 -1-001	Sociología	Formación Básica	Segundo Semestre	Primero	409		100,0	91,2
GADEMP01 -2-008	Administración de la Producción	Obligatoria	Primer Semestre	Segundo	330			100,0
GADEMP01 -2-004	Análisis Económico para la Empresa	Obligatoria	Primer Semestre	Segundo	289			100,0
GADEMP01 -2-007	Contabilidad de Costes y Control de Gestión	Obligatoria	Primer Semestre	Segundo	262			100,0
GADEMP01 -2-009	Dirección de Recursos Humanos	Obligatoria	Segundo Semestre	Segundo	362			100,0
GADEMP01 -2-003	Economía Española y de la Unión Europea	Obligatoria	Primer Semestre	Segundo	368			100,0
GADEMP01 -2-006	Finanzas Empresariales	Obligatoria	Segundo Semestre	Segundo	293			100,0
GADEMP01 -2-005	Fundamentos de Marketing	Obligatoria	Segundo Semestre	Segundo	367			100,0
GADEMP01 -2-001	Métodos Estadísticos para la Empresa	Obligatoria	Segundo Semestre	Segundo	232			100,0
GADEMP01 -2-002	Métodos Matemáticos para la Empresa	Obligatoria	Segundo Semestre	Segundo	256			100,0

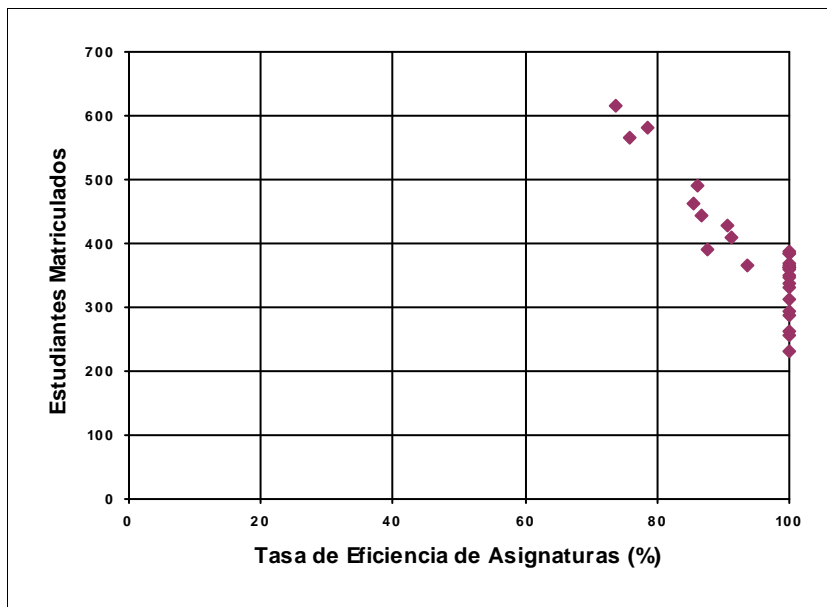




**Distribución de la Tasa de Rendimiento (TR) de las asignaturas en relación al número de estudiantes matriculados**



**Distribución de la Tasa de Eficiencia (TEFa) de las asignaturas en relación al número de estudiantes matriculados**



### 3. TABLA COMPARATIVA TÍTULO / RAMA DE CONOCIMIENTO / UNIVERSIDAD\*

#### CURSO ACADÉMICO 2011-2012

Indicador/ Leyenda / Unidad de medida			Grado en Administración y Dirección de Empresas (GADEMP01)	Ciencias Sociales y Jurídicas	Universidad de Oviedo
Oferta Nuevo Ingreso	OFE	plazas			
Demanda/Oferta	DO	ratio			
Oferta/Demanda	OD	%			
Cohorte de Nuevo Ingreso	NI	estudiantes	305	1776	4076
Nuevo Ingreso sobre Matrícula	NIM	%	39,1	44,6	41,0
Vía de Acceso a los estudios**	ACC	%	97,0	85,4	86,1
Nota de Corte de Acceso	NCACC	nota			
Tasa de Graduación	TG	%			
Tasa de Abandono	TA	%			
Tasa de Rendimiento Nuevo Ingreso	TRNI	%	49,7	61,1	65,4
Tasa de Eficiencia	TEF	%			
Retardo Medio de los Estudios	RME	años			
Tasa de Rendimiento	TR	%	52,2	64,8	65,0
Tasa de Éxito	TEX	%	65,3	76,3	76,7
Tasa de Expectativa	TEP	%	79,9	84,9	84,8
Dedicación Lectiva Media	DLM	créditos	59,0	59,5	58,5
Créditos Medios Aprobados	CMA	créditos	30,8	38,6	38,0

(\*) Los resultados agregados por rama de conocimiento y Universidad corresponden solamente a los títulos de grado.

(\*\*) El indicador "Vía de Acceso a los estudios", que es un vector numérico con tantas coordenadas como tipos de acceso, refleja el valor relativo a los estudiantes que acceden al título a través de la PAU.