

ENCUESTA DE SEGUIMIENTO DE EGRESADOS. 2002-2004

Presentación

En el marco de los planes de mejora vinculados a los procesos de evaluación de la calidad de las titulaciones de Administración y Dirección de Empresas y de Economía, en el año 2003 se llevó a cabo una encuesta de seguimiento a los egresados que habían finalizado sus estudios en un periodo de tres años 1999-2001.

A finales del año 2005 se realizó una nueva edición de dicha encuesta, dirigida en este caso a los egresados que habían obtenido su título en el periodo 2002-2004. Una novedad de esta encuesta es que se incluyeron también los titulados en Ciencias del Trabajo, cuya primera promoción finalizó sus estudios precisamente en el curso académico 2001-2002.

Los egresados de la Facultad de CC. Económicas y Empresariales en el periodo 2002-2004

Entre los cursos 2001-2002 y 2003-2004 finalizaron sus estudios en la Facultad un total de 1.506 alumnos, de los que un 74,9% correspondió a la licenciatura en Administración y Dirección de Empresas (LADE), un 16,6% a la licenciatura en Economía (LECO) y el 8,5% restante a los estudios de 2º ciclo de Ciencias del Trabajo (LCTRAB) [Cuadro 1]. Además, del total de titulados un 62,6% eran mujeres.

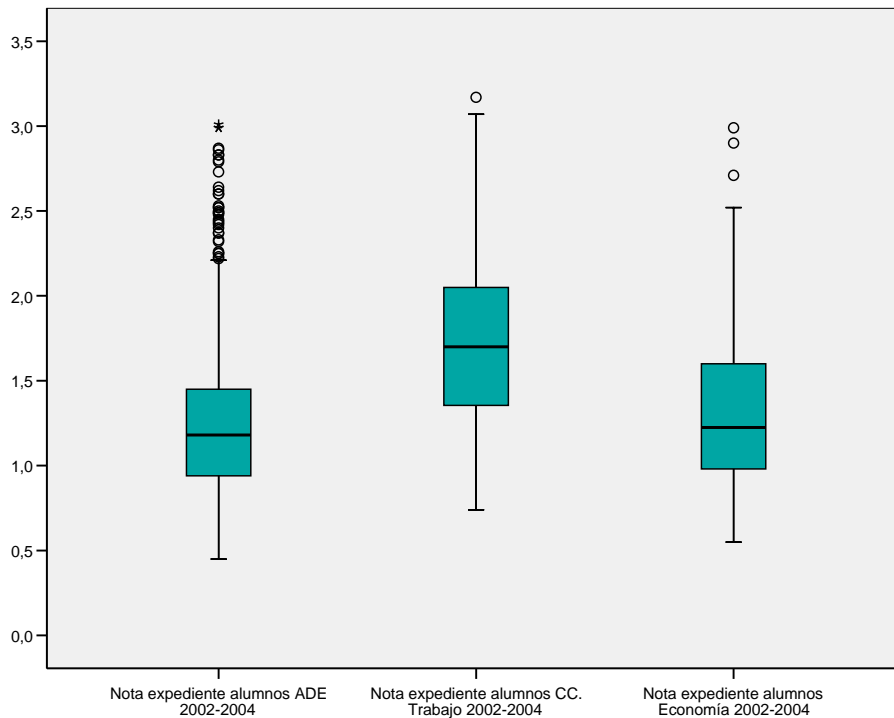
Cuadro 1.- Distribución de egresados cursos 2001-2002, 2002-2003 y 2003-2004

Titulación/ Curso	2002	2003	2004	TOTAL	% Total Facultad
ADE	365	360	403	1.128	74,9%
CC. TRABAJO	26	54	48	128	8,5%
ECONOMÍA	76	84	90	250	16,6%
Total curso	467	498	541	1.506	100%

En cuanto a los resultados académicos de los egresados incluidos en este estudio, el cuadro 2 y el gráfico 1 resumen la información relativa a la distribución del expediente académico por titulaciones (en la escala habitual de 1 a 4, teniendo en cuenta el nº de convocatorias). La calificación promedio en todas las titulaciones es de aprobado y los mejores resultados corresponden a LCTRAB, justificados en parte por incluir las primeras promociones de la titulación y, por consiguiente, con menor número de alumnos que cursaran asignaturas repetidas (la nota media de la 1ª promoción, la correspondiente a 2002 fue de notable – 2,05).

Cuadro 2.- Calificaciones promedio de egresados cursos 2001-2002 a 2003-2004

Titulación	Nota media	Nota mediana
ADE	1,24	1,18
CC. TRABAJO	1,76	1,7
ECONOMÍA	1,32	1,23

Gráfico 1.- Distribución de expedientes cursos 2001-2002 a 2003-2004

Características técnicas de la encuesta a egresados

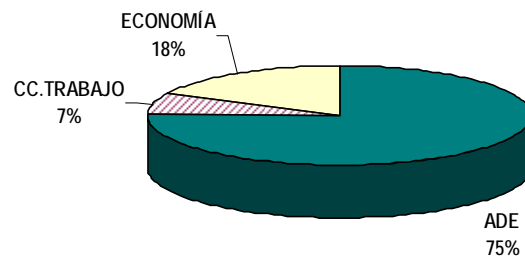
La encuesta a egresados de las promociones que finalizaron sus estudios en el periodo 2002-2004 se realizó en el periodo diciembre 2005-marzo 2006, por lo que en el momento en el que recibieron la encuesta ya habían transcurrido entre 1 y 3 años desde la obtención de su título, lo que se considera un tiempo suficiente para obtener conclusiones sobre la empleabilidad de los recién titulados.

La encuesta se basó en un cuestionario de 26 preguntas (ver anexo), en el que se incluyen tanto preguntas relativas a la situación laboral de los egresados como a su opinión sobre distintos aspectos de los estudios cursados en la Facultad. El cuestionario fue muy similar al empleado en la primera edición de la encuesta correspondiente al periodo 1999-2001, lo que permitirá efectuar una comparación de las respuestas de ambos estudios.

El cuestionario se envió a todos los egresados (N=1.506) en el mes de diciembre por correo postal con un sobre prefranqueado para su devolución. En total se recibieron 345 respuestas, lo que supone una tasa de respuesta del 23%.¹

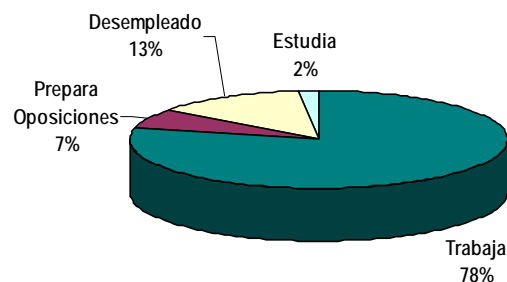
La composición de la muestra mantiene la misma distribución que la población en cuanto a cuotas por titulación, según se muestra en el gráfico 2, y sexo (un 60% de las respuestas corresponde a tituladas). Por otra parte, se ha observado mayor tasa de respuesta en los titulados del comienzo del periodo 2002-2004. La edad media de los estudiantes que han respondido es de 26 años, para los titulados en ADE y Economía y de 33 años en CC. del Trabajo.

¹ Realmente se trata de un índice de respuesta bajo, dentro de los límites habituales en las encuestas postales, lo que hace pensar que en sucesivas ediciones de la encuesta será aconsejable utilizar otro procedimiento de recogida de la información, preferentemente a través de un formulario web.

Gráfico 2.- Estudios realizados por los encuestados

Situación laboral de los encuestados

Más de las tres cuartas partes de los estudiantes que finalizaron sus estudios en la Facultad entre los años 2002 y 2004 tienen empleo, concretamente un 78,6%, resultado que está en sintonía con el obtenido en la edición anterior de la encuesta (77,2%) y con los resultados del estudio de empleabilidad de Lorences et. al (2005), realizado para los egresados en el curso 2000-2001.

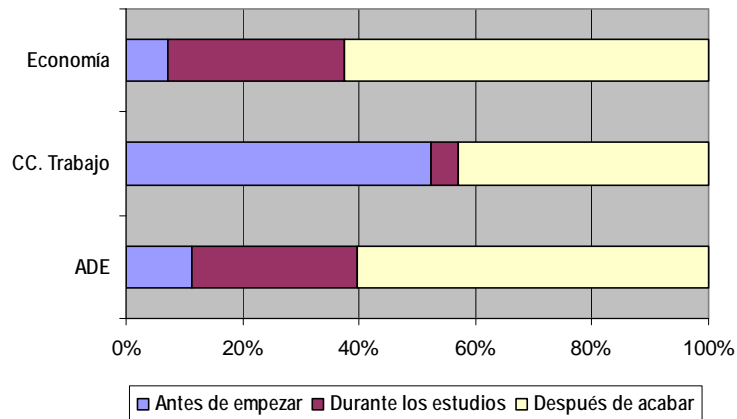
Gráfico 3.- Situación laboral de los encuestados

Según se observa en el gráfico 3 tan sólo un 13% de los estudiantes no tenía empleo en el momento de la encuesta y se encontraba buscando activamente empleo, si bien tan solo un 3,5% declara no haber trabajado nunca. Además, no se observan diferencias significativas por sexo ni según la titulación. Cabe señalar que todos los egresados en cuyo expediente domina la calificación de sobresaliente se encuentran trabajando, no apreciándose diferencias en la situación laboral para los expedientes de notable y aprobado.

Acceso al mercado laboral

Al comienzo de la encuesta se efectuaba una pregunta relativa al momento en el que encontró el primer empleo, cuyas respuestas ofrecen resultados muy diferentes para los egresados de CC. del Trabajo, ya que un 52,4% de ellos tenía empleo cuando ingresó en la Facultad (frente a un 11% en ADE y un 7,1% en Economía), según se observa en el gráfico 4. Se constata así que el perfil de los estudiantes de CC. del Trabajo presenta claras diferencias respecto a los titulados en ADE y Economía, pues en torno a la mitad ya se encontraban trabajando en el momento de su ingreso en la Facultad. Por ello, parece adecuado hacer un análisis de la empleabilidad por separado para ambos colectivos: ADE y Economía por una parte y CC. del Trabajo por otra.

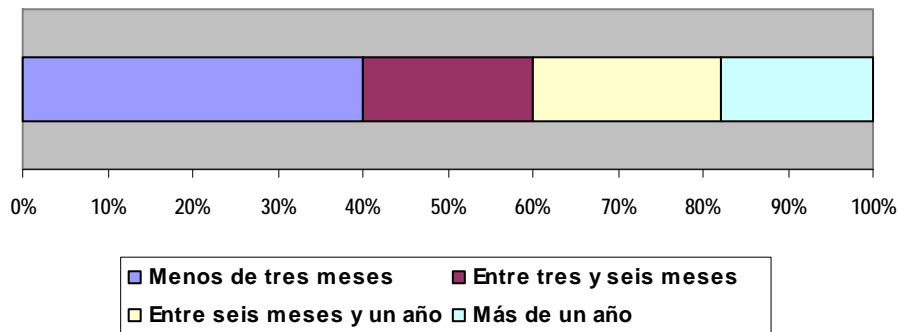
Gráfico 4.- Momento primer empleo y estudios



• **ADE y Economía**

Un 40% de los egresados encontraron su primer empleo en menos de tres meses y al cabo de un año se encontraba trabajando el 82% de los titulados en ADE y Economía, siendo estos resultados prácticamente idénticos a los obtenidos en la anterior edición de la encuesta [gráfico 5].

Gráfico 5.- Tiempo hasta encontrar el primer empleo



Respecto al procedimiento utilizado para encontrar el primer empleo, destacan las "relaciones personales" (28,4%) seguido de la Bolsa de trabajo de la Universidad y de las ofertas de empleo en prensa e Internet. El procedimiento presenta ligeras variaciones para aquellos estudiantes que han tenido más de un empleo, según se muestra en el cuadro 3.

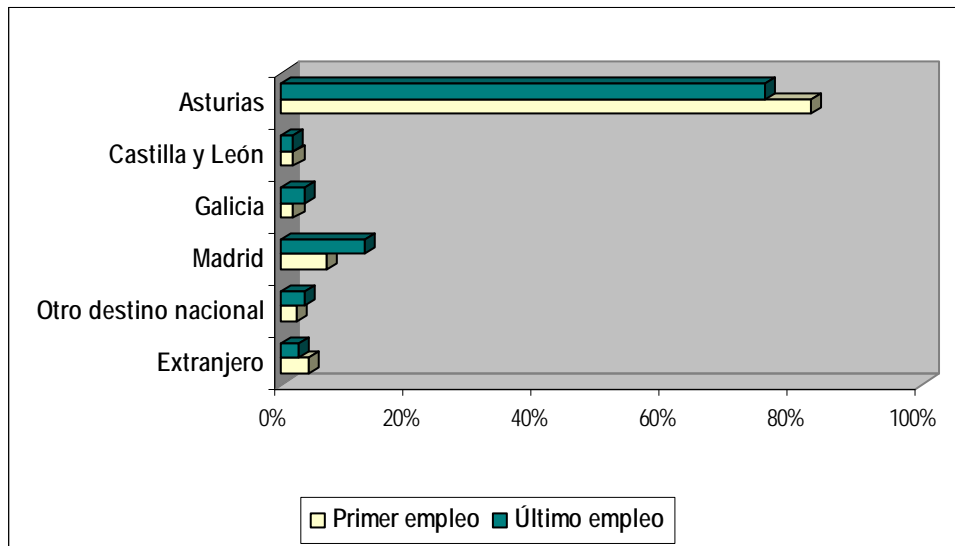
Cuadro 3.- Procedimientos de acceso al empleo

Procedimiento	Primer empleo	Último empleo
Bolsa trabajo Universidad	17,4%	8,1%
Contactos personales	28,4%	22,4%
Empresas privadas de colocación	4,2%	5,4%
INEM	4,8%	2,7%
Ofertas trabajo en Internet	11,9%	24,7%
Ofertas trabajo en prensa	11,9%	9,4%
Oposiciones o concursos	3,2%	9,0%
Otros	18,1%	18,4%

Características del empleo (ADE y ECO)

La mayor parte de los egresados han encontrado trabajo en Asturias, en especial el primer empleo con un 83%. El segundo lugar lo ocupa Madrid, donde encontraron su primer empleo un 7% de los egresados. En el caso del último empleo se observa una reducción de los empleos localizados en Asturias (75%) y un incremento de los correspondientes a Madrid, que pasan a ser el 13% [gráfico 6]

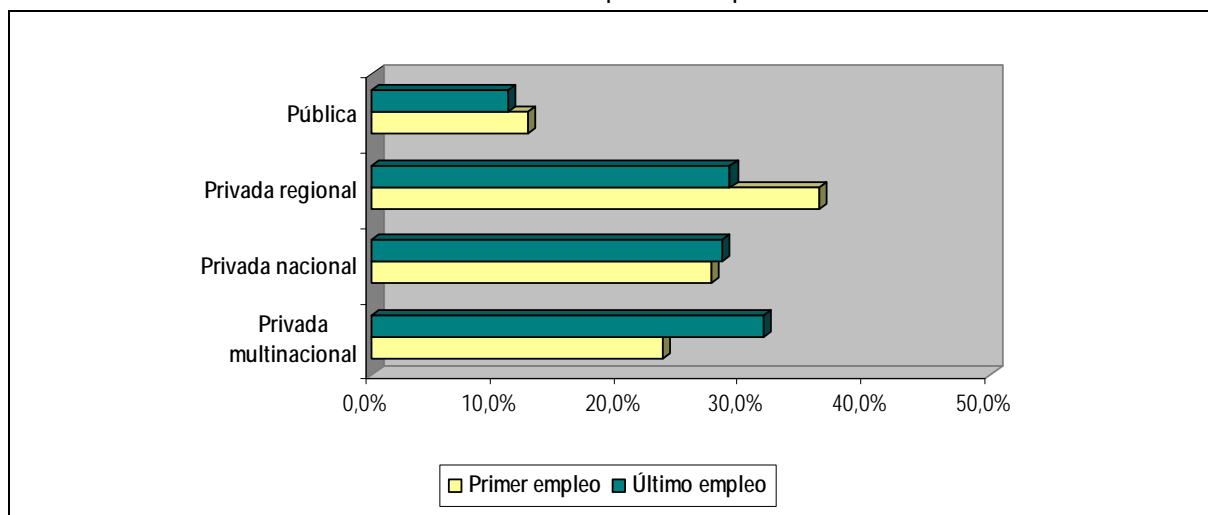
Gráfico 6.- Localización del empleo



El primer contrato es habitualmente temporal (un 69%) frente a un 17% de contratos indefinidos. Esta situación se modifica para el último empleo donde se observan un 47% de contratos temporales frente a un 43% de indefinidos. El resto de empleos están vinculados con becas (un 12% y un 6%) y, en menor proporción autoempleo (2% y 3%).

El tipo de empresa en el que desempeñan su trabajo los egresados en ADE y Economía es preferentemente privada de carácter regional, observándose un desplazamiento hacia las multinacionales en el último empleo, que llegan a igualarse con las regionales en torno a un 30% para cada tipo [gráfico 7].

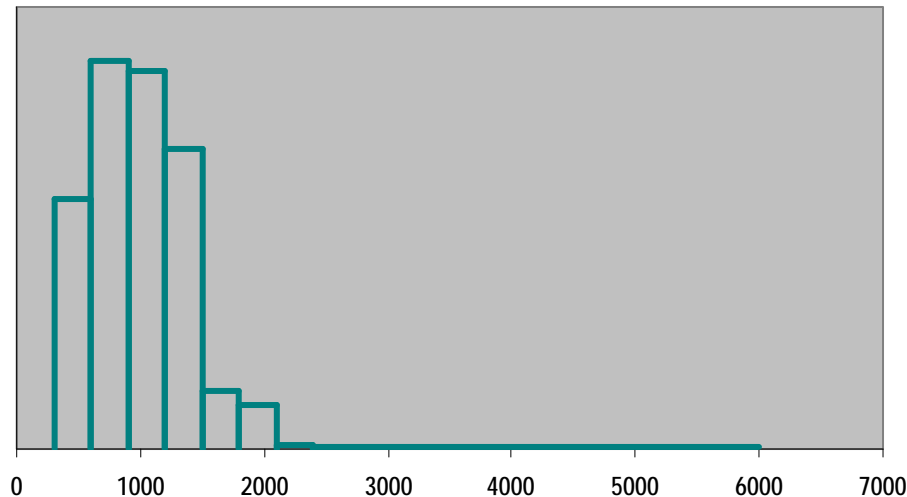
Gráfico 7.- Tipo de empresa



En cuanto al tamaño de las empresas hay un claro dominio de las grandes, con más de 200 empleados, que en el caso de último empleo suponen un 57% del total. Las empresas de menos de 10 empleados pierden peso al aumentar la experiencia laboral, pasando del 21% en el primer empleo a un 14% en el último.

Los egresados con empleo declaran un salario medio mensual neto en el último año (2005) de 1.044 euros, con la distribución que se refleja en el gráfico 8

Gráfico 8.- Distribución del salario mensual neto en el último año

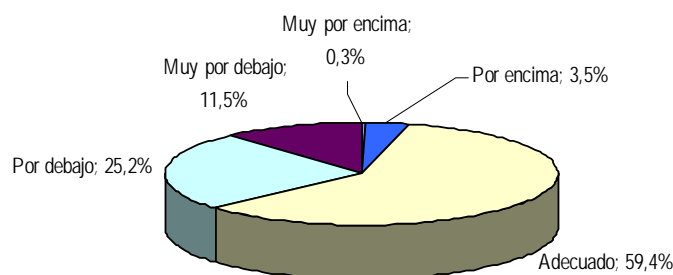


Grado de satisfacción con el empleo (ADE y ECO)

El grado de satisfacción con el empleo mejora con el cambio de empleo, pasando de un nivel medio de satisfacción (en una escala de 1 a 5) de 3 en el primer empleo a 3,5 en el último.

La percepción de los egresados respecto al desajuste entre su cualificación y el empleo, si bien mejora en el último empleo, aún hay un 36,7% que considera que los requisitos para desarrollar su ocupación se encuentran por debajo de su nivel de formación [gráfico 9].

Gráfico 9.- Desajuste entre el último empleo y el nivel de cualificación



En consonancia con la afirmación anterior, un 65% de los titulados manifiestan no haber visto confirmadas las expectativas laborales que tenían al comenzar la carrera, hecho que un 75% achaca a las malas condiciones del mercado laboral, un 5% a problemas con su formación académica y el resto lo achaca a ambos motivos.

Formación académica y grado de satisfacción con los estudios (ADE y ECO)

El aspecto de la formación académica para el que los egresados de ADE y Economía presentan mayor nivel de satisfacción es la relación con los compañeros, con una media de 3,9 en una escala de 1 (nada satisfecho) a 5 (muy satisfecho). El aspecto pero valorado se corresponde con las clases prácticas, con un grado de satisfacción medio de 1,8, resultados que se resumen en el cuadro 4.

Cuadro 4.- Grado de satisfacción con distintos aspectos de la formación académica

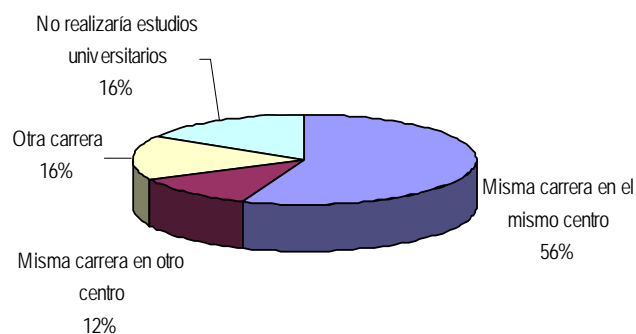
Aspecto formación	Media
Relación con los compañeros	3,9
Relación con los profesores	2,7
Aspectos pedagógicos	2,5
Diversidad de asignaturas	3,0
Actualización de la formación	2,6
Calidad de la docencia	2,7
Sistema de evaluación	2,6
Clases prácticas	1,8
Servicios de la biblioteca	3,3
Infraestructuras	3,0

Los resultados obtenidos en las preguntas abiertas relativas a lo mejor y lo peor de su paso por la Facultad están en sintonía con las cifras recogidas en el cuadro 4. En líneas generales destacan como lo mejor de su paso por la Facultad las relaciones personales y las amistades (62%) y en segundo lugar los conocimientos adquiridos (con un 40% de respuestas). Mientras que el aspecto negativo más señalado se refiere a problemas con asignaturas concretas (30%) seguido de la escasez de clases prácticas (18%) y de la poca preparación para el mundo laboral (16%).

Un 68% de los encuestados de ADE y Economía declara haber realizado prácticas de empresa durante sus estudios, otorgándoles una valoración promedio de 3,4 (en una escala de 1 a 5).

Más de la mitad de los egresados volvería a realizar los mismos estudios si pudiera elegir de nuevo, un 56% en el mismo centro y un 12% en otra universidad, según se resume en el gráfico 10. Entre el 16% que señala que elegiría otra carrera universitaria, hay disparidad de preferencias, siendo las ingenierías las que presentan un mayor número de respuestas (14%).

Gráfico 10.- Estudios si pudiera elegir de nuevo





Por último, cabe señalar que la mayor parte de los egresados, un 89%, han ampliado su formación tras finalizar sus estudios en la Facultad, principalmente cursos de formación en instituciones privadas y/o públicas costeados por los propios titulados o gratuitos y en un 20% de los casos han sido financiados por la empresa.