



Vicerrectorado de Profesorado  
y Ordenación Académica  
Universidad de Oviedo

# **ESTUDIO DE RENDIMIENTO ACADÉMICO**

**Curso 2014-2015**

**GRADO EN ECONOMÍA**



## Índice

- Introducción
- Tabla de evolución de los resultados del título
- Tabla comparativa a nivel de Título / Centro / Rama / Universidad
- Fichas de Indicadores
  - Estudiantes Matriculados
  - Estudiantes Egresados
  - Tasa de Rendimiento
  - Tasa de Éxito
  - Tasa de Evaluación
  - Tasa de Abandono (CURSA)
  - Tasa de Graduación con 'm' cursos de retraso
  - Duración media de los estudios
  - Tasa de Rendimiento de los egresados (Tasa de Eficiencia)
  - Tasa de Éxito de los egresados
  - Tasa de Evaluación de los egresados
  - Tasa de Retardo de los estudios
  - Tasa de transición de Grado a Máster
  - Créditos promedio
- Anexo: Indicadores relacionados con la oferta limitada de plazas de nuevo ingreso



## INTRODUCCIÓN

Con el Catálogo Oficial de Indicadores Universitarios del Sistema Integrado de Información Universitaria como principal marco de referencia, este catálogo incluye indicadores relacionados con la oferta y demanda de plazas, el acceso y los resultados académicos de los estudiantes, que pretenden servir a las Comisiones de Calidad de los Centros/Másteres en el proceso de seguimiento de los títulos universitarios de Grado y Máster en la Universidad de Oviedo.

El cambio en el marco de referencia supone una modificación sustancial en los informes de rendimiento académico elaborados hasta el momento, bien en la definición de los indicadores, los elementos que se tienen en cuenta para su cálculo, la formulación y/o los valores obtenidos. Por ello, se obtienen retrospectivamente los valores de los indicadores correspondientes a los cursos académicos anteriores de acuerdo a lo establecido en el presente catálogo, para facilitar un análisis en términos de evolución.

Los indicadores son presentados siguiendo el modelo de ficha, una por cada indicador, haciendo constar el nombre, la definición, la población, la fórmula de cálculo, el código, la unidad y periodicidad de medida, el objetivo o meta, si es que está establecido, y los resultados según los niveles de desagregación y las variables de clasificación señalados. Así, gran parte del presente informe se concibe como una sucesión de fichas, de modo que cada una de ellas se podría extraer como documento independiente.

A efectos del cálculo de los indicadores, cabe tener en cuenta las siguientes consideraciones en relación a:

- la población

Constituye el conjunto de elementos (estudiantes, créditos...) que se tienen en cuenta y, por lo tanto, también los que son excluidos, para el cálculo del valor del indicador. Asimismo, indica si éste hace referencia al comportamiento en un curso académico concreto o una vez concluidos los estudios, es decir, cuando se han superado todos los créditos necesarios para titularse.

- el régimen de dedicación

Indica si el estudiante realiza sus estudios a tiempo completo o a tiempo parcial, no según la normativa de la Universidad de Oviedo al respecto, sino de acuerdo a lo siguiente:

o Un estudiante es considerado a tiempo parcial en un curso académico concreto si se matricula en menos de 45 ECTS en dicho curso. En otro caso, a tiempo completo.

o Un estudiante es considerado a tiempo parcial en sus estudios si se ha matriculado en menos de 45 ECTS de media por curso, en función del número de años que haya utilizado para completar los estudios y el número de créditos matriculados en total. En otro caso, es considerado estudiante a tiempo completo.

- la duración teórica de los estudios

4 años para los títulos de Grado, salvo para el Grado en Odontología (5 años), el Grado en Medicina (6 años) y los Dobles Grados (5 años) que se imparten en la Universidad de Oviedo.

1 año para los títulos de Máster de 60 ECTS, 2 años para los que tienen 90 o 120 ECTS.

- los egresados

Un estudiante es considerado egresado cuando ha completado la totalidad de los créditos de que consta su plan de estudios, con independencia de que haya solicitado el título o no.

- los estudiantes que se han adaptado a títulos de Grado desde las enseñanzas renovadas (licenciaturas, diplomaturas, ingenierías o ingenierías técnicas)

Si bien la adaptación no es considerada una forma de admisión propiamente dicha, sino que los estudiantes acceden de acuerdo a otras vías (PAU, FP, etc.) y, con posterioridad, solicitan/obtienen el reconocimiento de créditos, resulta de interés identificar a estos estudiantes, por lo que la consideramos como una de las posibles formas de admisión a títulos de Grado, quedando la leyenda de la siguiente manera:



Forma de admisión	Descripción
PAU	Pruebas de Acceso a la Universidad (PAU y Pruebas de Acceso anteriores).
UE	Estudiantes procedentes de sistemas miembros de la Unión Europea o de otros Estados con los que España haya suscrito Acuerdos Internacionales a este respecto que cumplan los requisitos exigidos en su respectivo país para el acceso a la universidad.
FP	Mediante posesión de los títulos de Técnico Superior correspondientes a las enseñanzas de Formación Profesional y Enseñanzas Artísticas o de Técnico Deportivo Superior correspondientes a las enseñanzas Deportivas o títulos equivalentes.
M25	Mayores de 25 años.
M40	Mayores de 40 años con acreditación de experiencia laboral o profesional.
M45	Mayores de 45 años.
HOMOL	Estudios procedentes de sistemas educativos extranjeros, previa solicitud de homologación, del título de origen al título español de bachiller.
TIT	Por poseer otro título universitario de grado o título equivalente.
EXTR	Convalidación parcial de estudios extranjeros (al menos 30 créditos reconocidos).
TRASL	Mediante traslado de Expediente proveniente de otro estudio de grado (al menos 30 créditos reconocidos).
ADAPT	Incorporación desde enseñanzas anteriores a las establecidas por el R.D. 1393/2007.

No obstante, para el cálculo de determinados indicadores que son computados una vez finalizados los estudios, la mayoría de dichos estudiantes serán excluidos por no satisfacer todos los requisitos de pertenencia a la población objeto de estudio. Conviene, en cada caso, poner especial atención a la población referida en la ficha del indicador que corresponda.

- la cohorte de nuevo ingreso

Hasta el momento definida como el 'número de estudiantes matriculados por primera vez en el título, excluidos los estudiantes que acceden al mismo con créditos reconocidos', que se traducía en excluir de la misma a los estudiantes que obtuviesen el reconocimiento de al menos un crédito en el curso académico en el que se matriculasen por primera vez en el título, se cambia dicho concepto eliminando esta exclusión, quedando de la siguiente manera: 'número de estudiantes matriculados por primera vez en el título'. Esto tiene una implicación directa en la obtención de los indicadores que son referidos a la cohorte de nuevo ingreso, como son las tasas de abandono y graduación.

- la tasa de evaluación

Corresponde a lo que se venía llamando 'tasa de expectativa'.

- la tasa de idoneidad en la graduación

Corresponde a lo que se venía llamando 'tasa de graduación provisional'.

- el objetivo establecido para algunos indicadores

En aquellos gráficos en los que se presenta la evolución de un indicador incluyendo el objetivo establecido para el mismo en la memoria de verificación del título, se toma como valor de referencia el objetivo establecido en la última versión de la memoria, extendiéndolo a todos los cursos académicos representados.



## TABLA DE EVOLUCIÓN DE LOS RESULTADOS DEL TÍTULO

A continuación se presentan de manera concisa los valores de todos los indicadores. Para un mayor grado de detalle es preciso consultar cada una de las fichas de los indicadores. Aquellas celdas con sombreado en gris señalan que el valor no está establecido o no procede su cálculo.

Valores de los indicadores referidos al curso académico correspondiente:

Indicador	Unidad de medida	2010-2011	2011-2012	2012-2013	2013-2014	2014-2015	Objetivo Título
Estudiantes Matriculados	estudiantes	160	299	460	499	497	
Estudiantes Egresados	estudiantes				48	78	
Tasa de Rendimiento	% créditos	58,7	59,4	64,4	70,5	71	
Tasa de Éxito	% créditos	67,5	70,7	73,3	78,6	80,8	
Tasa de Evaluación	% créditos	86,9	84	87,9	89,6	87,9	
Duración Media de los Estudios	años				4	4,4	
Tasa de Eficiencia	% créditos				97,8	91,5	55
Tasa de Éxito de los Egresados	% créditos				98	92,9	
Tasa de Evaluación de los Egresados	% créditos				99,8	98,4	
Tasa de Retardo en los Estudios	% estudiantes		29,4	28,2	21,3	20	
Tasa de Transición de Grado a Máster	% estudiantes				16,7		
Créditos Promedio Matriculados	créditos	56,2	57,8	59,4	60,5	58,9	
Créditos Promedio Presentados	créditos	48,9	48,6	52,2	54,2	51,7	
Créditos Promedio Superados	créditos	33	34,3	38,3	42,6	41,8	
Créditos Promedio Reconocidos	créditos	2	8	5,8	3,2	3,1	

Valores de los indicadores referidos a la cohorte de nuevo ingreso (NI) correspondiente:

Indicador	Unidad de medida	NI 2010-2011	NI 2011-2012	NI 2012-2013	Objetivo Título
Tasa de Abandono 1er año	% estudiantes	31,9	30,5	26,5	
Tasa de Abandono 2do año	% estudiantes	6,9	9,5		
Tasa de Abandono 3er año	% estudiantes	6,2			
Tasa de Abandono	% estudiantes	45			20
Tasa de Idoneidad en la Graduación	% estudiantes	23,9	23,4		
Tasa de Graduación	% estudiantes	37,7			25



## TABLA COMPARATIVA A NIVEL DE TÍTULO / CENTRO / RAMA / UNIVERSIDAD

A continuación se presentan de manera concisa los valores de todos los indicadores. Para un mayor grado de detalle es preciso consultar cada una de las fichas de los indicadores. Aquellas celdas con sombreado en gris señalan que el valor no está establecido o no procede su cálculo.

Valores de los indicadores referidos al curso académico 2014-2015:

Indicador	Unidad de medida	Título	Centro	Rama	Universidad de Oviedo	Objetivo Título
Estudiantes Matriculados	estudiantes	497	2438	7521	18091	
Estudiantes Egresados	estudiantes	78	277	948	2156	
Tasa de Rendimiento	% créditos	71	70,3	73,9	73,8	
Tasa de Éxito	% créditos	80,8	81	84,2	84,2	
Tasa de Evaluación	% créditos	87,9	86,8	87,7	87,7	
Duración Media de los Estudios	años	4,4	4,5	4,4	4,4	
Tasa de Eficiencia	% créditos	91,5	91,1	92,5	91,9	55
Tasa de Éxito de los Egresados	% créditos	92,9	92,8	94,2	94	
Tasa de Evaluación de los Egresados	% créditos	98,4	98,1	98,2	97,8	
Tasa de Retardo en los Estudios	% estudiantes	20	16,8	12,6	13,9	
Tasa Transición de Grado a Máster*	% estudiantes	16,7	14,3	18,6	24,4	
Créditos Promedio Matriculados	créditos	58,9	54,1	55,1	55,2	
Créditos Promedio Presentados	créditos	51,7	47	48,3	48,4	
Créditos Promedio Superados	créditos	41,8	38,1	40,7	40,8	
Créditos Promedio Reconocidos	créditos	3,1	5,8	5,9	5,5	

(\*) Valores del indicador referidos a la cohorte de egreso en 2013-2014

Valores de los indicadores referidos a la cohorte de nuevo ingreso (NI) en 2010-2011:

Indicador	Unidad de medida	Título	Centro	Rama	Universidad de Oviedo	Objetivo Título
Tasa de Abandono 1er año	% estudiantes	31,9	26,2	20,5	20,1	
Tasa de Abandono 2do año	% estudiantes	6,9	9,7	7,9	9,6	
Tasa de Abandono 3er año	% estudiantes	6,2	4,8	4,1	5	
Tasa de Abandono	% estudiantes	45	40,7	32,5	34,8	20
Tasa de Idoneidad en la Graduación	% estudiantes	23,9	16,6	29,6	24,5	
Tasa de Graduación	% estudiantes	37,7	29,3	42,6	37,1	25



<b>Indicador:</b>	<b>Estudiantes matriculados</b>	<b>Código:</b>	<b>II.RTO.1.MAT</b>
<b>Definición:</b>	Número de estudiantes matriculados en el curso académico referenciado.	<b>Unidad de medida:</b>	Estudiantes
<b>Población:</b>	Conjunto de estudiantes matriculados en el curso académico referenciado. No se incluyen aquellos estudiantes que provienen de otra universidad (o institución de educación superior) con un programa de movilidad. Sin embargo, sí se incluyen los estudiantes matriculados en la Universidad de Oviedo (UO), aunque en algún momento del curso académico estudien fuera de la UO como beneficiarios de un programa de movilidad. Esto es aplicable al resto de indicadores en los que se tenga en cuenta a los estudiantes matriculados.	<b>Periodicidad de medida:</b>	Anual
<b>Fórmula:</b>	$MAT = \sum \text{estudiantes matriculados}$	<b>Objetivo:</b>	No establecido

### Resultados:

La siguiente tabla presenta el tamaño de la población para cada nivel de agregación del indicador:

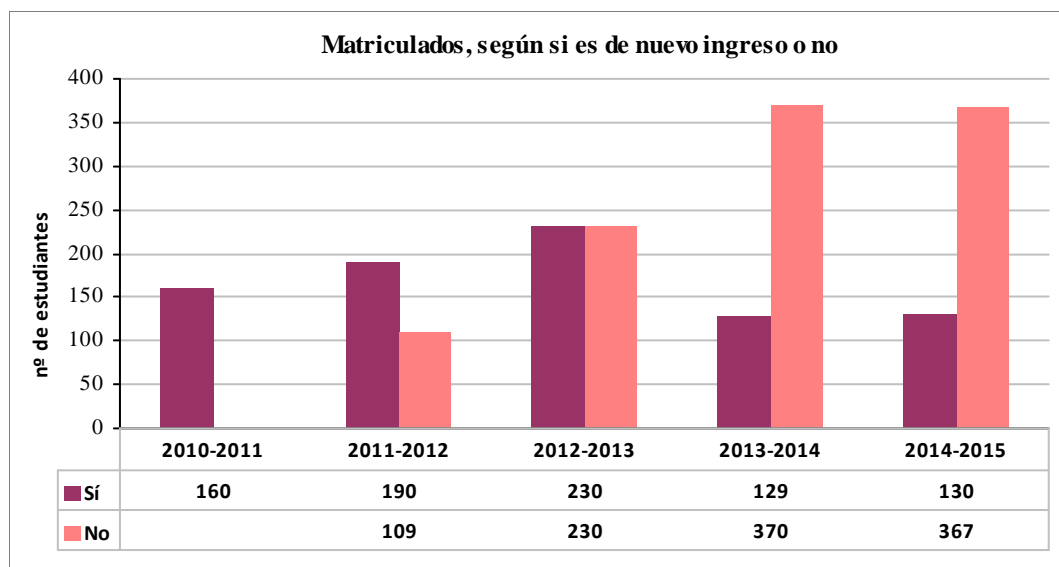
Número de estudiantes en la población	2010-2011	2011-2012	2012-2013	2013-2014	2014-2015
<b>Título</b>	160	299	460	499	497
<b>Centro</b>	691	1425	1773	2188	2438
<b>Rama</b>	2161	4065	5418	6941	7521
<b>UO</b>	5853	10301	13401	16603	18091

En el caso del centro, rama de conocimiento y global de la Universidad de Oviedo, se agregan únicamente los títulos de Grado.

### Resultados del título atendiendo a las siguientes variables de clasificación:

#### ➤ Nuevo Ingreso (Sí/No)

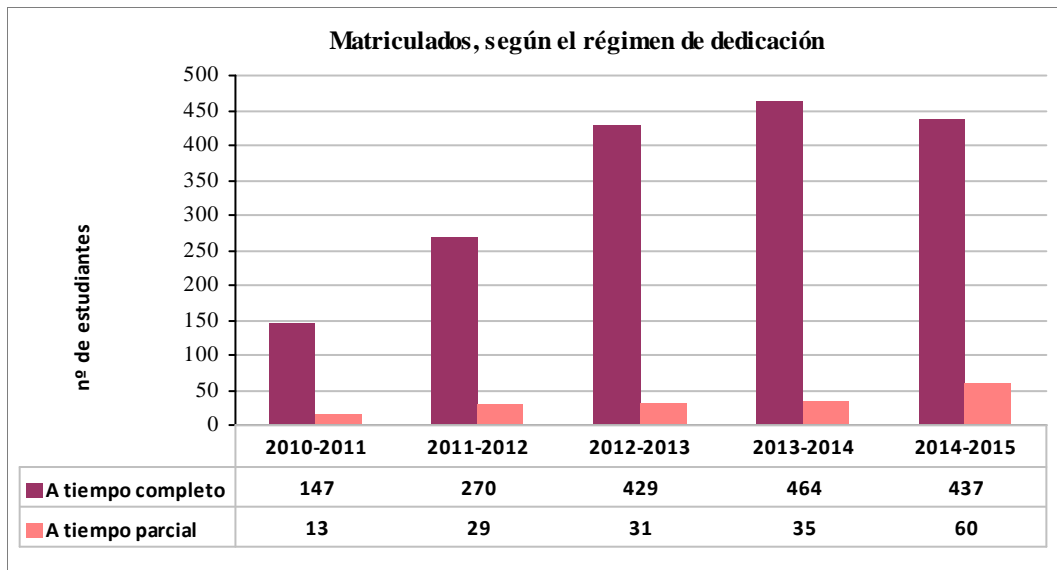
Un estudiante es considerado de nuevo ingreso en el título en un curso académico concreto si es el primer curso en el que está matriculado en dicho título.



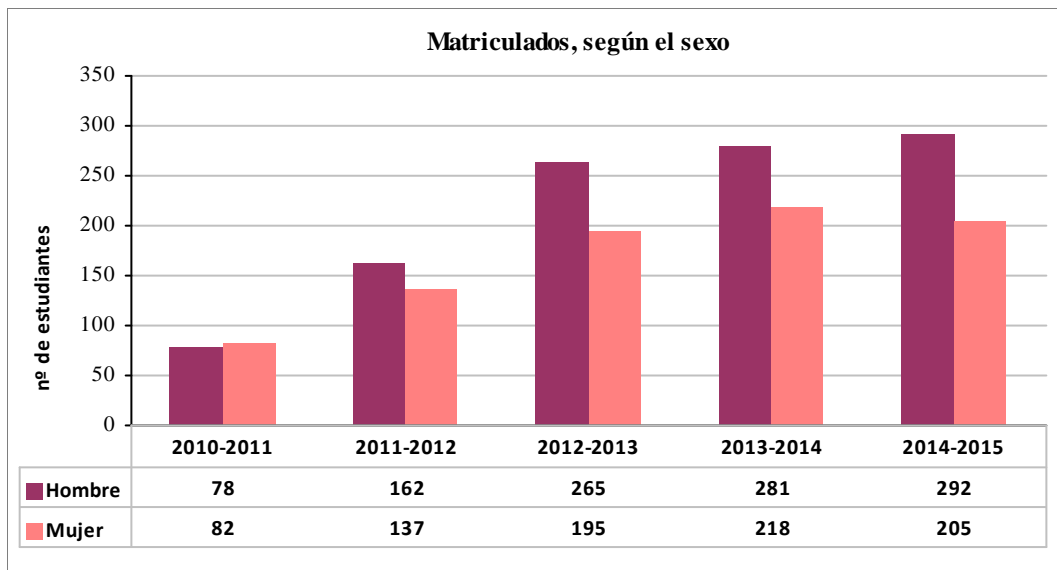


➤ *Régimen de dedicación en el curso*

Un estudiante es considerado a tiempo parcial en un curso académico concreto si se matricula en menos de 45 ECTS en dicho curso. En otro caso, a tiempo completo.



➤ *Sexo*







<b>Indicador:</b>	<b>Estudiantes egresados</b>	<b>Código:</b>	<b>II.RTO.2.EGR</b>
<b>Definición:</b>	Número de estudiantes egresados en el curso académico referenciado.	<b>Unidad de medida:</b>	Estudiantes
<b>Población:</b>	Conjunto de estudiantes egresados, es decir, que finalizan sus estudios en el curso académico referenciado. Un estudiante es considerado egresado cuando ha completado la totalidad de los créditos de que consta su plan de estudios, con independencia de que haya solicitado el título o no. Esto es aplicable al resto de indicadores en los que se tenga en cuenta a los estudiantes egresados.	<b>Periodicidad de medida:</b>	Anual
<b>Fórmula:</b>	$EGR = \sum \text{estudiantes egresados}$	<b>Objetivo:</b>	No establecido

**Resultados:**

La siguiente tabla presenta el tamaño de la población para cada nivel de agregación del indicador:

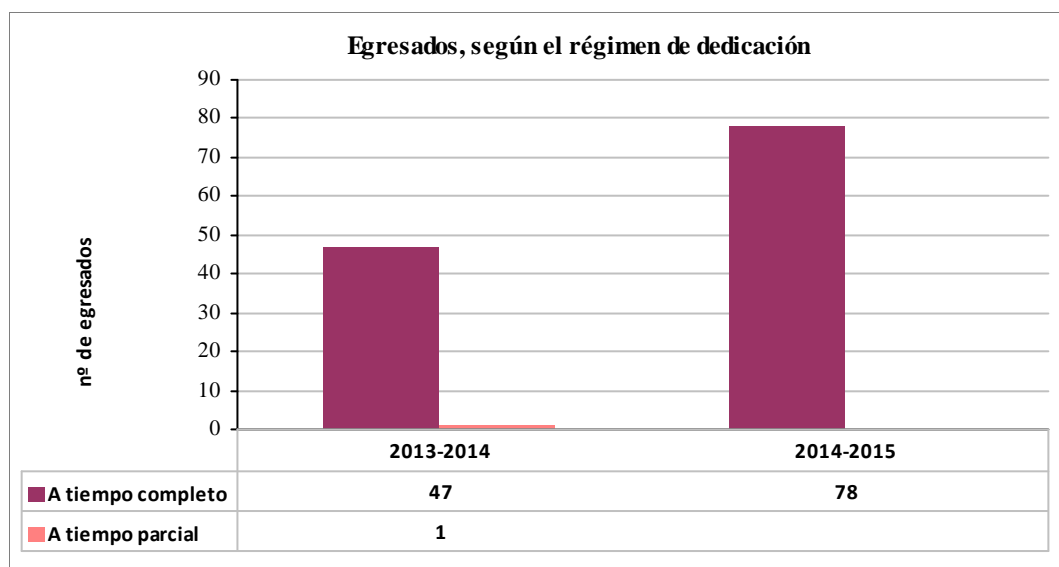
Número de estudiantes en la población	2013-2014	2014-2015
Título	48	78
Centro	154	277
Rama	743	948
UO	1567	2156

En el caso del centro, rama de conocimiento y global de la Universidad de Oviedo, se agregan únicamente los títulos de Grado.

**Resultados del título atendiendo a las siguientes variables de clasificación:**

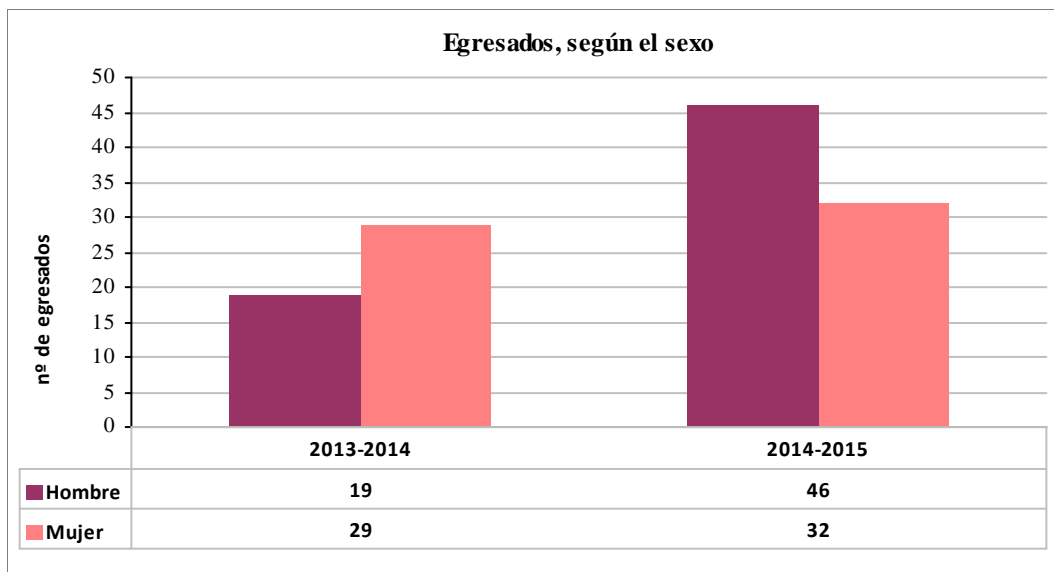
➤ *Régimen de dedicación en el estudio*

Un estudiante es considerado a tiempo parcial en sus estudios si se ha matriculado en menos de 45 ECTS de media por curso, en función del número de años que haya utilizado para completar los estudios y el número de créditos matriculados en total. En otro caso, es considerado estudiante a tiempo completo.

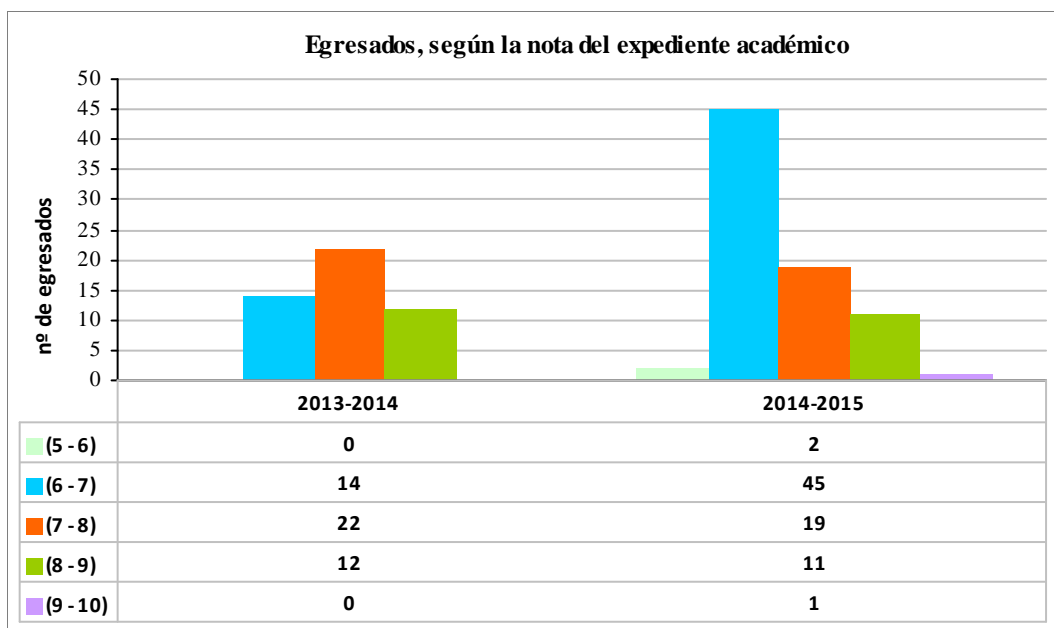




➤ *Sexo*



➤ *Nota del expediente académico*





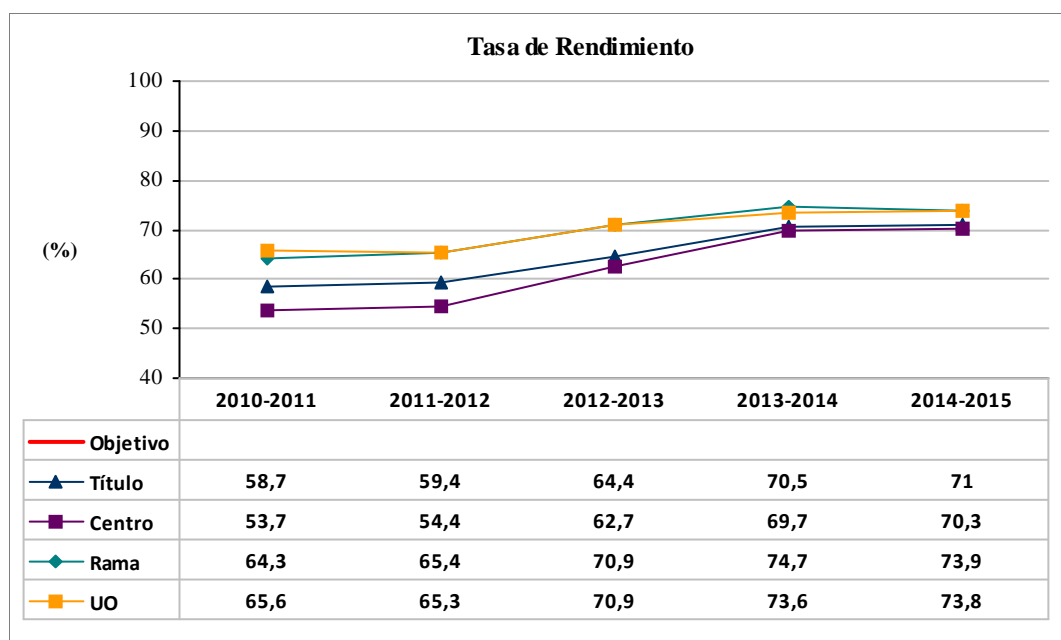
<b>Indicador:</b>	<b>Tasa de Rendimiento</b>	<b>Código:</b>	<b>II.RTO.3.TR</b>
<b>Definición:</b>	Relación porcentual entre el número de créditos superados por los estudiantes matriculados en el curso académico referenciado y el número total de créditos matriculados en dicho curso. Los créditos reconocidos o transferidos no están incluidos ni en los créditos superados ni en los matriculados.	<b>Unidad de medida:</b>	Porcentaje de créditos
<b>Población:</b>	Conjunto de estudiantes matriculados con al menos un crédito matriculado en el curso académico referenciado. Quedan excluidos, por lo tanto, aquellos estudiantes matriculados que sólo tienen créditos reconocidos en el curso académico referenciado.	<b>Periodicidad de medida:</b>	Semestral
<b>Fórmula:</b>	$TR = 100 \times \frac{\sum \text{créditos superados}}{\sum \text{créditos matriculados}}$	<b>Objetivo:</b>	No establecido

### Resultados:

La siguiente tabla presenta el tamaño de la población para cada nivel de agregación del indicador:

Número de estudiantes en la población	2010-2011	2011-2012	2012-2013	2013-2014	2014-2015
<b>Título</b>	160	299	460	499	497
<b>Centro</b>	691	1424	1773	2185	2438
<b>Rama</b>	2160	4062	5418	6936	7515
<b>UO</b>	5846	10267	13383	16528	18011

El siguiente gráfico presenta la evolución de la tasa de rendimiento del Grado en Economía, comparándola con la global de la Facultad de Economía y Empresa, la global de la rama de conocimiento Ciencias Sociales y Jurídicas, a la que está adscrito dicho título, y la global de la Universidad de Oviedo, considerando únicamente los títulos de Grado, añadiendo como referencia el objetivo fijado para el título para dicho indicador, si es que éste ha sido establecido.



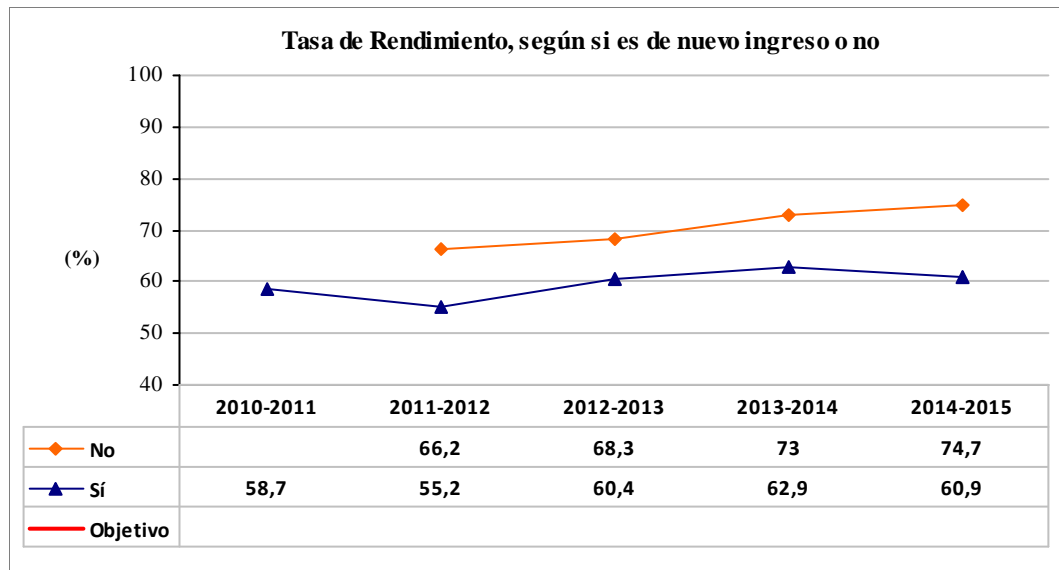


**Resultados del título, atendiendo a las siguientes variables de clasificación:**

➤ *Nuevo Ingreso (Sí / No)*

Un estudiante es considerado de nuevo ingreso en el título en un curso académico concreto si es el primer curso en el que está matriculado en dicho título.

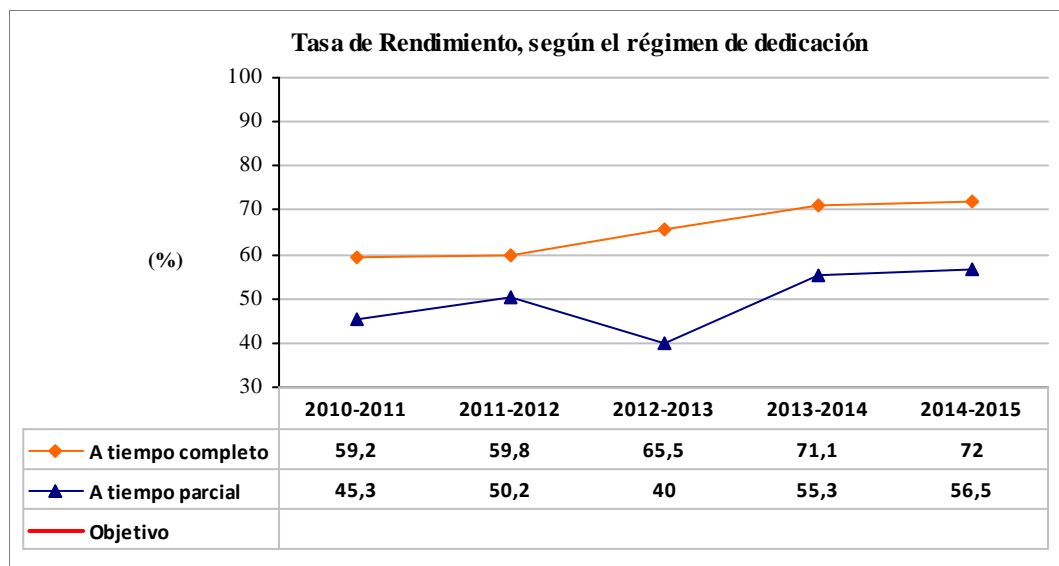
Número de estudiantes en la población	2010-2011	2011-2012	2012-2013	2013-2014	2014-2015
No	0	109	230	370	367
Sí	160	190	230	129	130



➤ *Régimen de dedicación en el curso*

Un estudiante es considerado a tiempo parcial en un curso académico concreto si se matricula en menos de 45 ECTS en dicho curso. En otro caso, a tiempo completo.

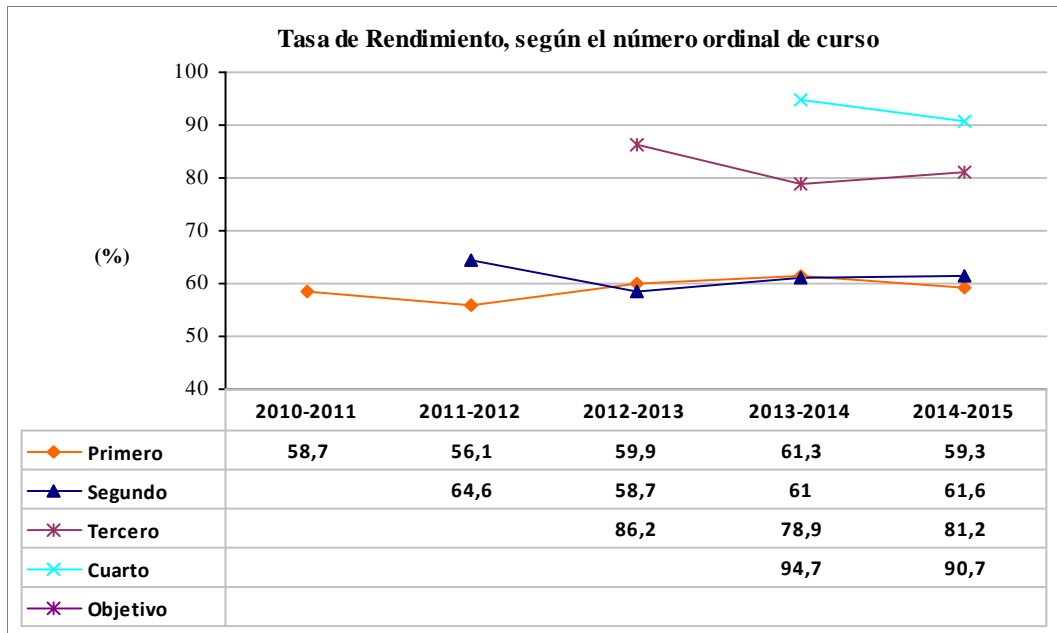
Número de estudiantes en la población	2010-2011	2011-2012	2012-2013	2013-2014	2014-2015
A tiempo completo	147	270	429	464	437
A tiempo parcial	13	29	31	35	60





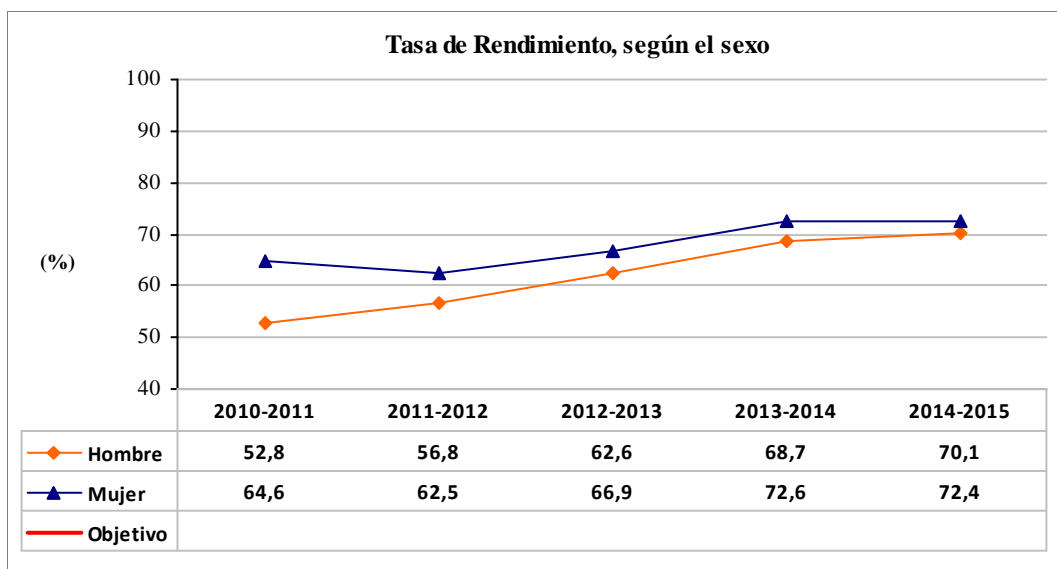
➤ *Curso*

El valor del indicador referido a un número ordinal de curso se obtiene teniendo en cuenta los créditos matriculados y superados en todas las asignaturas asignadas a dicho curso.



➤ *Sexo*

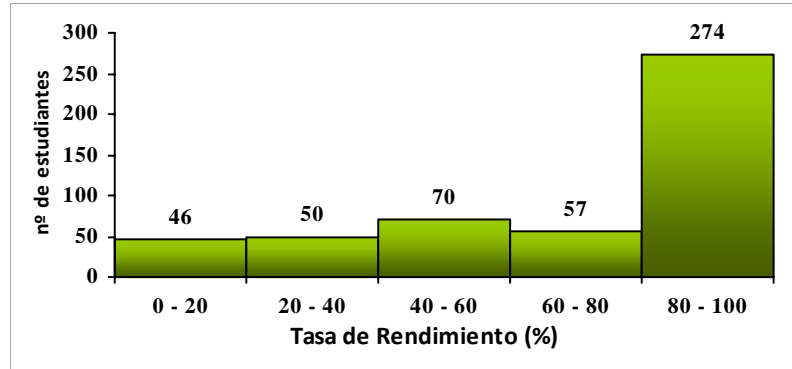
Número de estudiantes en la población	2010-2011	2011-2012	2012-2013	2013-2014	2014-2015
Hombre	78	162	265	281	292
Mujer	82	137	195	218	205





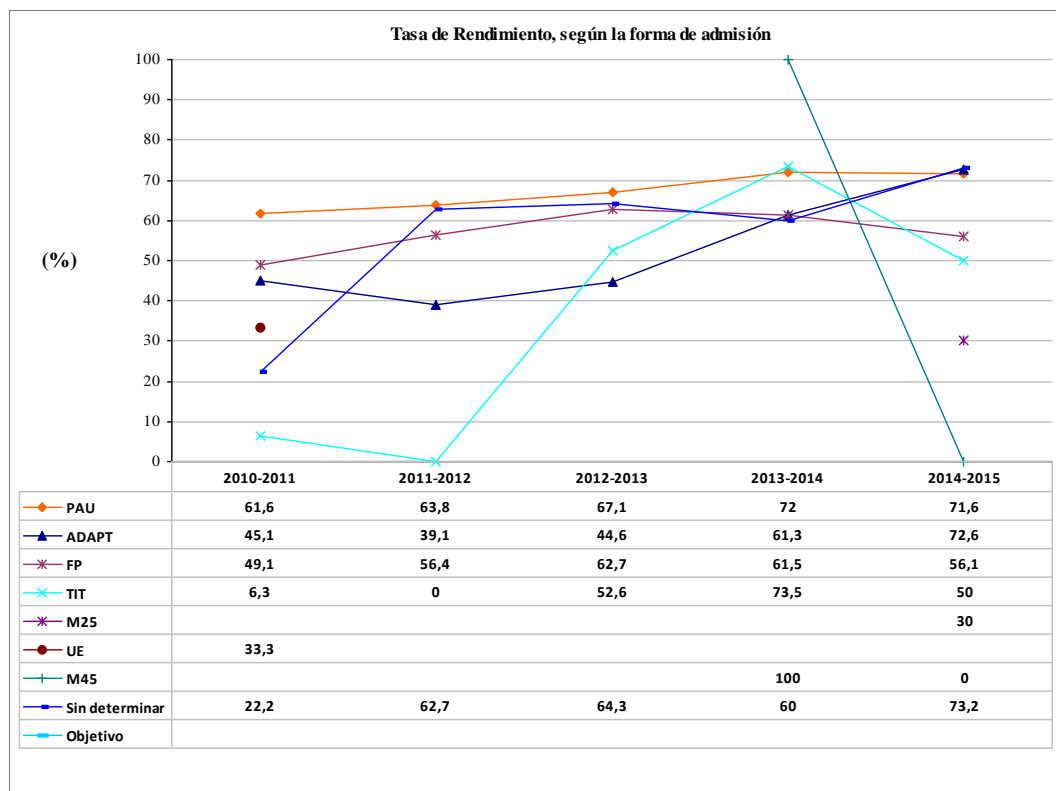
➤ *Estudiantes*

El siguiente gráfico presenta la distribución de la tasa de rendimiento de los estudiantes matriculados en el título en el curso académico 2014-2015, es decir, teniendo en cuenta todas las asignaturas en las que están matriculados en dicho curso.



➤ *Forma de admisión al título, atendiendo a la leyenda incluida en la introducción*

Número de estudiantes en la población	2010-2011	2011-2012	2012-2013	2013-2014	2014-2015
PAU	129	221	377	422	436
ADAPT	16	46	50	41	34
FP	6	11	18	20	13
TIT	2	1	3	3	4
M25	0	0	0	0	1
UE	3	0	0	0	0
M45	0	0	0	1	1
Sin determinar	4	20	12	12	8





**Tasa de rendimiento de las asignaturas:**

Id	Código	Asignatura	Carácter	Periodo Docente	Curso	Nº de estudiantes		TR 10/11	TR 11/12	TR 12/13	TR 13/14	TR 14/15
						Aprob. 14/15	Matric. 14/15					
1	GECONO01-1-003	Economía de la Empresa	Form. Bás.	1º Sem.	1º	95	126	65,6	57,3	70,6	79,1	75,4
2	GECONO01-1-010	Economía Mundial	Form. Bás.	2º Sem.	1º	98	149	62,5	55,7	59,6	55,8	65,8
3	GECONO01-1-005	Historia Económica Mundial	Form. Bás.	1º Sem.	1º	100	118	85,3	83,6	88,1	85,0	84,7
4	GECONO01-1-002	Introducción a la Contabilidad	Form. Bás.	2º Sem.	1º	76	147	61,5	54,4	63,0	60,8	51,7
5	GECONO01-1-006	Introducción a la Estadística Económica	Form. Bás.	2º Sem.	1º	79	173	39,2	37,4	41,5	56,2	45,7
6	GECONO01-1-009	Introducción a la Macroeconomía	Form. Bás.	2º Sem.	1º	82	174	46,1	45,8	43,7	48,7	47,1
7	GECONO01-1-008	Introducción a la Microeconomía	Form. Bás.	1º Sem.	1º	73	159	37,3	57,5	51,1	50,3	45,9
8	GECONO01-1-001	Introducción al Derecho Patrimonial Civil y Mercantil	Form. Bás.	1º Sem.	1º	91	146	69,4	55,9	59,4	57,9	62,3
9	GECONO01-1-007	Matemáticas	Form. Bás.	1º Sem.	1º	86	153	48,0	56,3	51,9	57,9	56,2
10	GECONO01-1-004	Sociología	Form. Bás.	2º Sem.	1º	93	128	73,4	65,6	80,8	78,5	72,7
11	GECONO01-2-001	Análisis y Control de Gestión	Oblig.	2º Sem.	2º	79	130		79,7	49,6	51,6	60,8
12	GECONO01-2-002	Economía de la Unión Europea	Oblig.	2º Sem.	2º	83	131		68,7	64,6	56,7	63,4
13	GECONO01-2-003	Economía Española	Oblig.	1º Sem.	2º	81	125		62,9	65,4	68,1	64,8
14	GECONO01-2-004	Economía Financiera	Oblig.	2º Sem.	2º	79	125		57,9	70,0	65,4	63,2
15	GECONO01-2-005	Macroeconomía I	Oblig.	2º Sem.	2º	55	119		68,3	63,6	65,1	46,2
16	GECONO01-2-008	Métodos Estadísticos y Econométricos	Oblig.	1º Sem.	2º	89	172		38,7	38,5	45,1	51,7
17	GECONO01-2-009	Métodos Matemáticos para la Economía	Oblig.	1º Sem.	2º	92	139		62,2	58,5	57,2	66,2
18	GECONO01-2-006	Microeconomía I	Oblig.	1º Sem.	2º	83	109		83,3	57,3	76,4	76,1
19	GECONO01-2-007	Microeconomía II	Oblig.	2º Sem.	2º	78	109		76,0	71,5	77,6	71,6
20	GECONO01-3-001	Econometría	Oblig.	1º Sem.	3º	86	111			78,8	78,8	77,5



**Tasa de rendimiento de las asignaturas:**

Id	Código	Asignatura	Carácter	Periodo Docente	Curso	Nº de estudiantes		TR 10/11	TR 11/12	TR 12/13	TR 13/14	TR 14/15
						Aprob. 14/15	Matric. 14/15					
21	GECONO01-3-002	Economía de las Organizaciones	Oblig.	1º Sem.	3º	103	129			80,6	74,8	79,8
22	GECONO01-3-003	Economía Internacional	Oblig.	1º Sem.	3º	102	121			83,5	76,1	84,3
23	GECONO01-3-004	Economía Pública I	Oblig.	1º Sem.	3º	91	117			89,7	79,6	77,8
24	GECONO01-3-005	Economía Pública II	Oblig.	2º Sem.	3º	70	112			82,2	82,6	62,5
25	GECONO01-3-006	Economía Regional	Oblig.	2º Sem.	3º	93	110			86,6	85,6	84,5
26	GECONO01-3-007	Evolución del Análisis Económico	Oblig.	2º Sem.	3º	98	115			96,3	79,8	85,2
27	GECONO01-3-008	Macroeconomía Dinámica	Oblig.	2º Sem.	3º	103	122			90,3	82,0	84,4
28	GECONO01-3-009	Macroeconomía II	Oblig.	1º Sem.	3º	113	134			85,0	63,7	84,3
29	GECONO01-3-010	Sistema Fiscal Español	Oblig.	2º Sem.	3º	104	115			89,4	85,0	90,4
30	GECONO01-4-001	Análisis Competitivo de la Empresa	Opt.	1º Sem.	4º	45	46				97,4	97,8
31	GECONO01-4-002	Análisis Estadístico de Datos	Opt.	2º Sem.	4º	29	32				97,3	90,6
32	GECONO01-4-003	Ciencia Política	Opt.	1º Sem.	4º	58	58				97,1	100,0
33	GECONO01-4-004	Comercio Exterior	Opt.	1º Sem.	4º	44	48				100,0	91,7
34	GECONO01-4-021	Contabilidad Directiva	Opt.	2º Sem.	4º	5	6				87,5	83,3
35	GECONO01-4-005	Derecho Administrativo	Opt.	1º Sem.	4º	25	27				85,7	92,6
36	GECONO01-4-006	Derecho del Trabajo y de la Seguridad Social	Opt.	1º Sem.	4º	31	35				100,0	88,6
37	GECONO01-4-007	Derecho Mercantil	Opt.	2º Sem.	4º	38	43				95,2	88,4
38	GECONO01-4-008	Diseño y Evaluación de Políticas Públicas	Opt.	1º Sem.	4º	26	30				96,6	86,7
39	GECONO01-4-009	Economía de la Cultura y el Deporte	Opt.	2º Sem.	4º	36	44				93,0	81,8
40	GECONO01-4-010	Economía de la Información	Opt.	1º Sem.	4º	22	22				93,6	100,0





**Tasa de rendimiento de las asignaturas:**

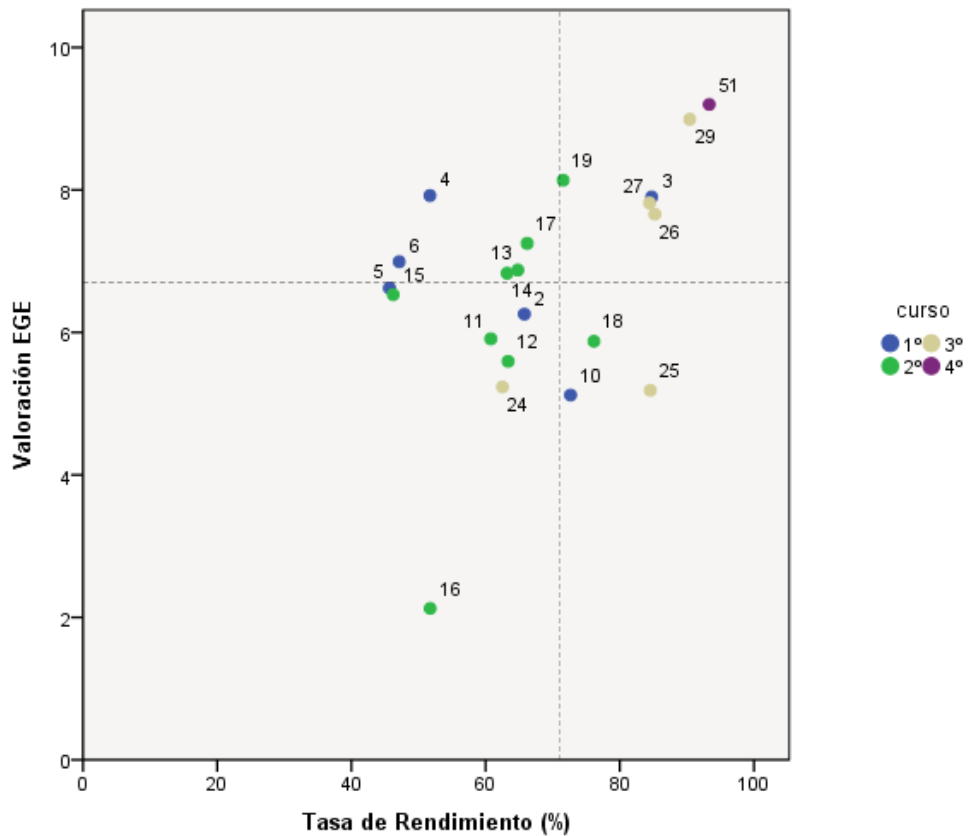
Id	Código	Asignatura	Carácter	Periodo Docente	Curso	Nº de estudiantes		TR 10/11	TR 11/12	TR 12/13	TR 13/14	TR 14/15
						Aprob. 14/15	Matric. 14/15					
41	GECONO01-4-011	Economía de los Recursos Naturales	Opt.	2º Sem.	4º	42	42				100,0	100,0
42	GECONO01-4-012	Economía del Desarrollo	Opt.	2º Sem.	4º	12	15				91,5	80,0
43	GECONO01-4-013	Economía Industrial	Opt.	2º Sem.	4º	15	17				90,0	88,2
44	GECONO01-4-014	Economía Laboral	Opt.	2º Sem.	4º	45	52				94,1	86,5
45	GECONO01-4-015	Economía Monetaria Internacional	Opt.	1º Sem.	4º	10	13				93,5	76,9
46	GECONO01-4-016	Historia Económica y Social de España	Opt.	2º Sem.	4º	7	8				100,0	87,5
47	GECONO01-4-017	Historia Empresarial de España	Opt.	1º Sem.	4º	9	12				100,0	75,0
48	GECONO01-4-018	Modelos Cuantitativos de Decisión	Opt.	1º Sem.	4º	18	20				100,0	90,0
49	GECONO01-4-023	Prácticas Externas	Opt.	Anual	4º	85	88				100,0	96,6
50	GECONO01-4-019	Predicción Económica	Opt.	1º Sem.	4º	10	11				100,0	90,9
51	GECONO01-4-024	Seminarios de Economía y Empresa	Opt.	Anual	4º	14	15				94,6	93,3
52	GECONO01-4-020	Sociología del Trabajo y de las Relaciones Laborales	Opt.	2º Sem.	4º	27	29				88,9	93,1
53	GECONO01-4-022	Trabajo Fin de Grado	Trab. Fin	2º Sem.	4º	80	101				78,7	79,2



### Distribución de la Tasa de Rendimiento (TR) de las asignaturas en relación a la valoración de la actividad docente en dichas asignaturas por parte de los estudiantes en la Encuesta General de la Enseñanza

Cada punto del gráfico a continuación representa a una asignatura, cuya etiqueta hace referencia a la columna Id de la tabla de la página anterior. Las asignaturas que no aparezcan representadas corresponden a aquéllas en las que se han cumplimentado menos de cuatro cuestionarios en la Encuesta General de la Enseñanza.

Las líneas de referencia vertical y horizontal del gráfico corresponden respectivamente a la Tasa de Rendimiento y la valoración en la Encuesta General de la Enseñanza globales del título.





**Comparativa de la tasa de rendimiento de los grupos bilingües con los grupos no bilingües:**

Se incluyen también los valores de las notas medias en las asignaturas (NMa), que constituyen el promedio de las calificaciones numéricas de los estudiantes que han superado la asignatura.

Los códigos e Id's de las asignaturas corresponden a los reflejados en la tabla en páginas anteriores.

Id	Código	Asignatura	Estudiantes Grupos Bilingües			Estudiantes Grupos No Bilingües		
			Núm	TR (%)	NMa	Núm	TR (%)	NMa
1	GECONO01-1-003	Economía de la Empresa	28	75,0	7,0	98	75,5	6,1
2	GECONO01-1-010	Economía Mundial	28	78,6	8,4	121	62,8	6,3
3	GECONO01-1-005	Historia Económica Mundial	27	85,2	8,4	91	84,6	6,6
4	GECONO01-1-002	Introducción a la Contabilidad	28	64,3	6,7	119	48,7	5,9
5	GECONO01-1-006	Introducción a la Estadística Económica	27	51,9	6,0	146	44,5	5,8
6	GECONO01-1-009	Introducción a la Macroeconomía	32	50,0	5,9	142	46,5	6,2
7	GECONO01-1-008	Introducción a la Microeconomía	28	60,7	6,1	131	42,7	5,5
9	GECONO01-1-007	Matemáticas	28	78,6	7,1	125	51,2	6,5
10	GECONO01-1-004	Sociología	28	82,1	7,0	100	70,0	6,7
11	GECONO01-2-001	Análisis y Control de Gestión	17	70,6	5,8	113	59,3	5,9
12	GECONO01-2-002	Economía de la Unión Europea	19	84,2	7,1	112	59,8	5,8
16	GECONO01-2-008	Métodos Estadísticos y Económicos	23	60,9	5,6	149	50,3	5,8
22	GECONO01-3-003	Economía Internacional	21	100,0	8,1	100	81,0	6,3
23	GECONO01-3-004	Economía Pública I	21	85,7	7,7	96	76,0	6,5
24	GECONO01-3-005	Economía Pública II	21	85,7	7,6	91	57,1	6,7
30	GECONO01-4-001	Análisis Competitivo de la Empresa	2	50,0	8,4	44	100,0	7,9
32	GECONO01-4-003	Ciencia Política	4	100,0	7,6	54	100,0	8,1
33	GECONO01-4-004	Comercio Exterior	2	100,0	9,3	46	91,3	7,9
52	GECONO01-4-020	Sociología del Trabajo y de las Relaciones Laborales	3	100,0	7,8	26	92,3	7,5
53	GECONO01-4-022	Trabajo Fin de Grado	3	100,0	7,0	98	78,6	8,1

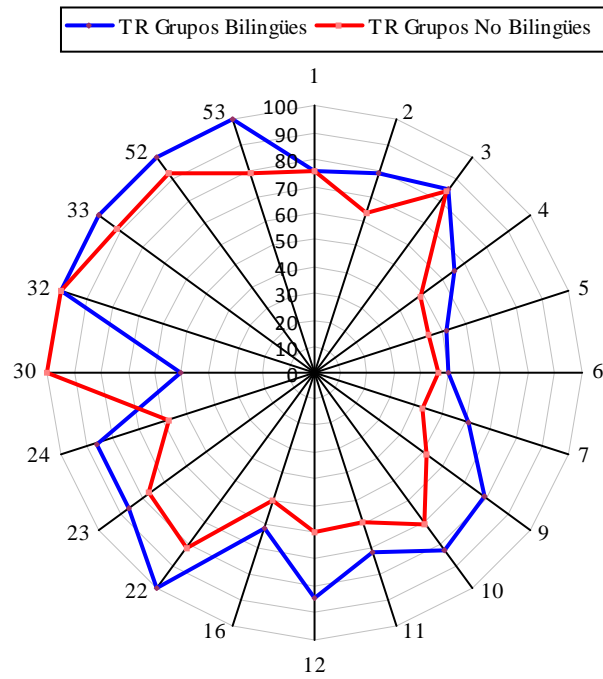


**Gráficos comparativos de resultados de los grupos bilingües con los grupos no bilingües:**

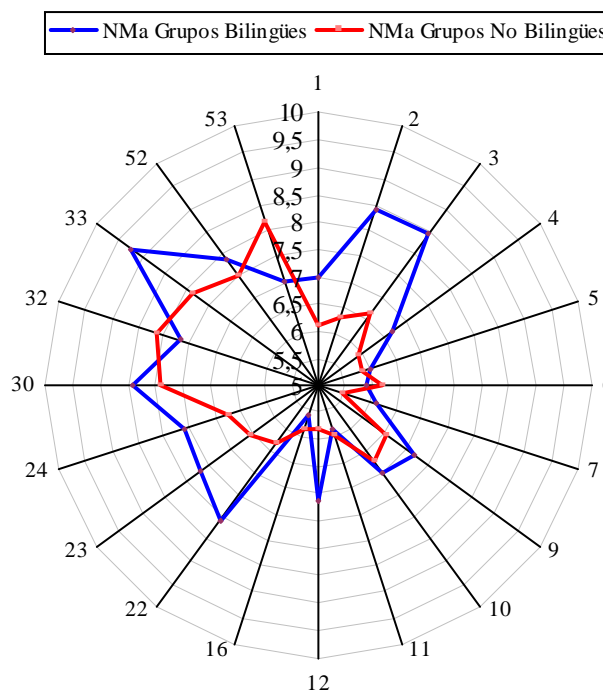
Se muestran a continuación gráficos comparativos correspondientes a la tasa de rendimiento (TR) y la nota media de la asignatura (NMa).

Los códigos e Id's de las asignaturas corresponden a los reflejados en la tabla en páginas anteriores.

**Gráfico comparativo de la tasa de rendimiento**



**Gráfico comparativo de la nota media en la asignatura**





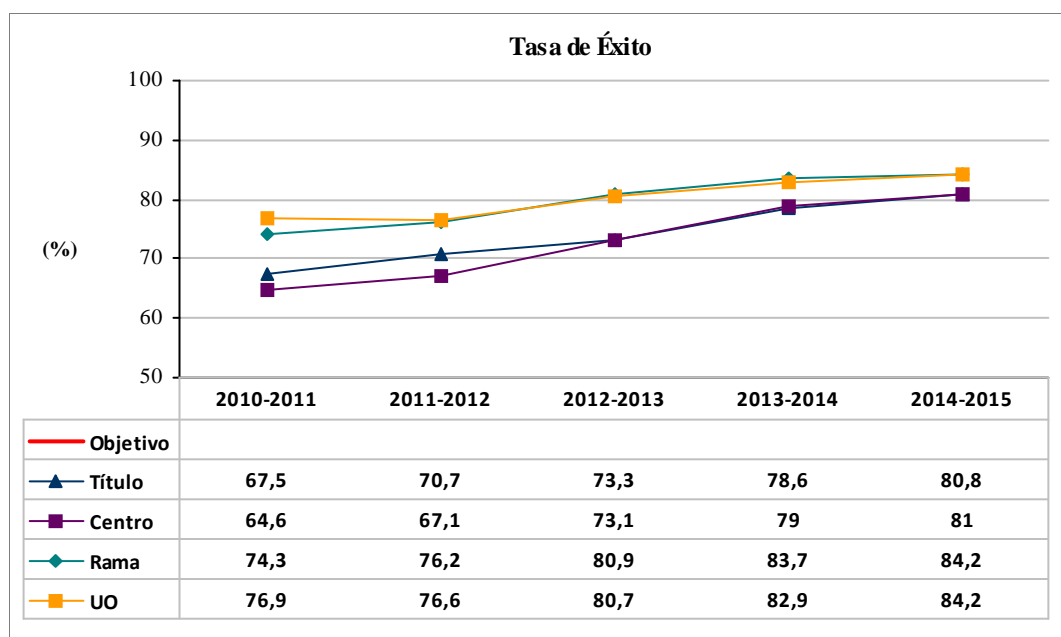
<b>Indicador:</b>	<b>Tasa de Éxito</b>	<b>Código:</b>	<b>II.RTO.4.TEX</b>
<b>Definición:</b>	Relación porcentual entre el número de créditos superados por los estudiantes matriculados en el curso académico referenciado y el número total de créditos presentados a evaluación en dicho curso. Los créditos reconocidos o transferidos no están incluidos ni en los créditos superados ni en los presentados.	<b>Unidad de medida:</b>	Porcentaje de créditos
<b>Población:</b>	Conjunto de estudiantes matriculados con al menos un crédito matriculado en el curso académico referenciado. Quedan excluidos, por lo tanto, aquellos estudiantes matriculados que sólo tienen créditos reconocidos en el curso académico referenciado.	<b>Periodicidad de medida:</b>	Semestral
<b>Fórmula:</b>	$TEX = 100 \times \frac{\sum \text{créditos superados}}{\sum \text{créditos presentados}}$	<b>Objetivo:</b>	No establecido

**Resultados:**

La siguiente tabla presenta el tamaño de la población para cada nivel de agregación del indicador:

Número de estudiantes en la población	2010-2011	2011-2012	2012-2013	2013-2014	2014-2015
<b>Título</b>	160	299	460	499	497
<b>Centro</b>	691	1424	1773	2185	2438
<b>Rama</b>	2160	4062	5418	6936	7515
<b>UO</b>	5846	10267	13383	16528	18011

El siguiente gráfico presenta la evolución de la tasa de éxito del Grado en Economía, comparándola con la global de la Facultad de Economía y Empresa, la global de la rama de conocimiento Ciencias Sociales y Jurídicas, a la que está adscrito dicho título, y la global de la Universidad de Oviedo, considerando únicamente los títulos de Grado, añadiendo como referencia el objetivo fijado para el título para dicho indicador, si es que éste ha sido establecido.



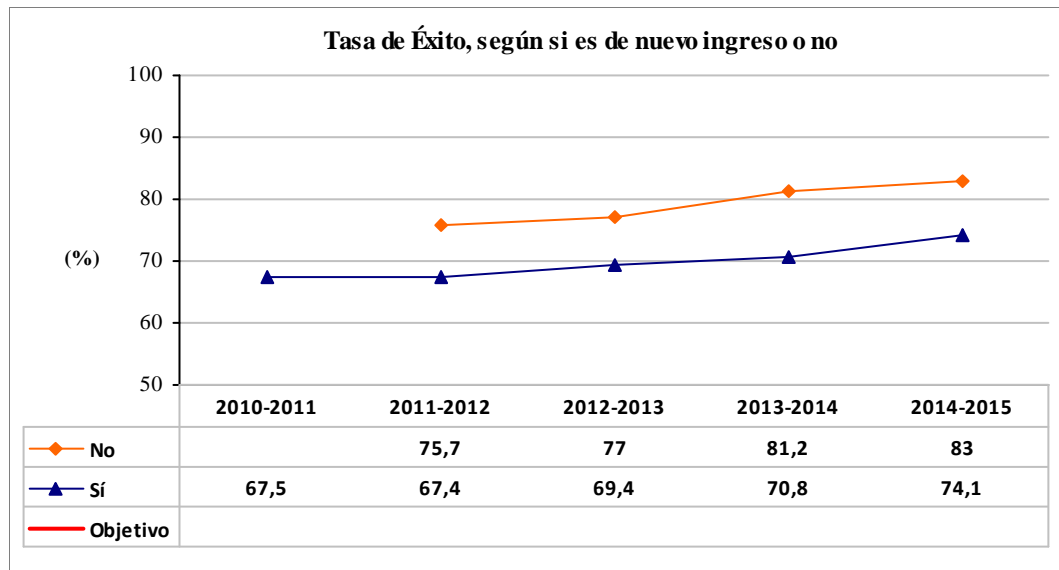


**Resultados del título, atendiendo a las siguientes variables de clasificación:**

➤ *Nuevo Ingreso (Sí / No)*

Un estudiante es considerado de nuevo ingreso en el título en un curso académico concreto si es el primer curso en el que está matriculado en dicho título.

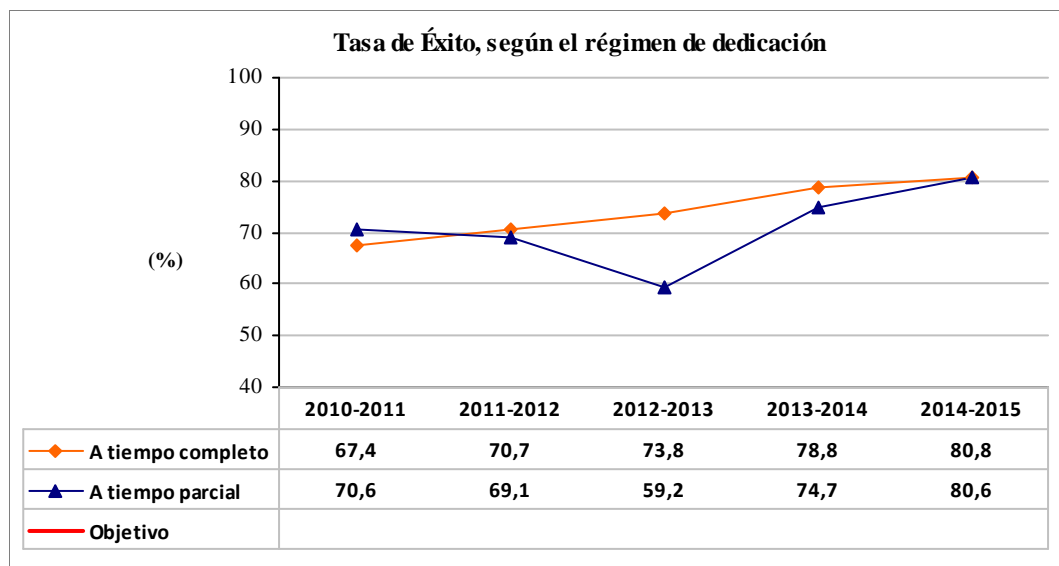
Número de estudiantes en la población	2010-2011	2011-2012	2012-2013	2013-2014	2014-2015
No	0	109	230	370	367
Sí	160	190	230	129	130



➤ *Régimen de dedicación en el curso*

Un estudiante es considerado a tiempo parcial en un curso académico concreto si se matricula en menos de 45 ECTS en dicho curso. En otro caso, a tiempo completo.

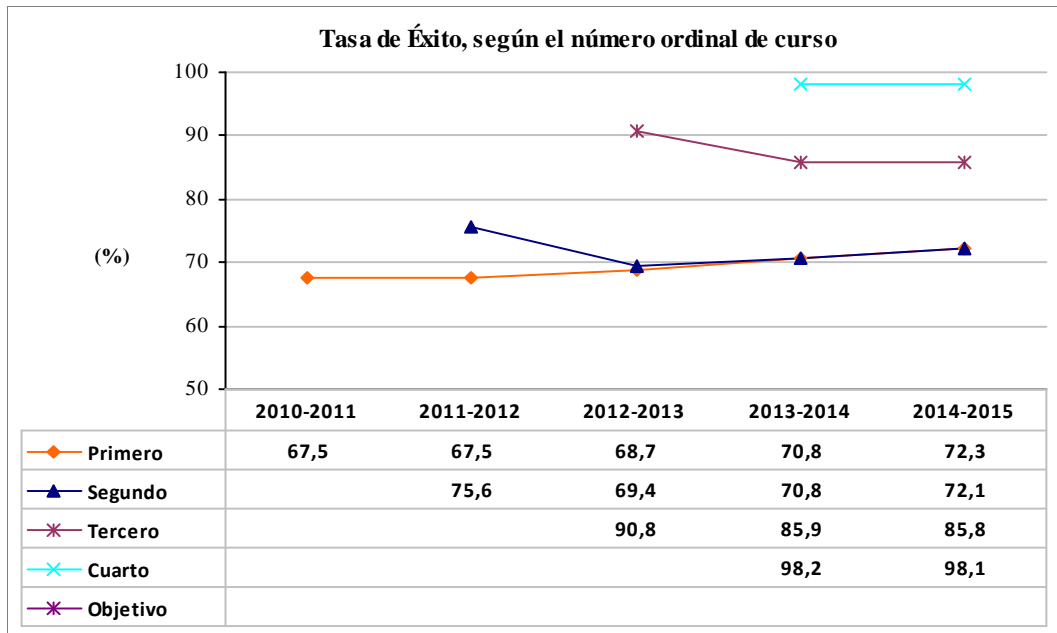
Número de estudiantes en la población	2010-2011	2011-2012	2012-2013	2013-2014	2014-2015
A tiempo completo	147	270	429	464	437
A tiempo parcial	13	29	31	35	60





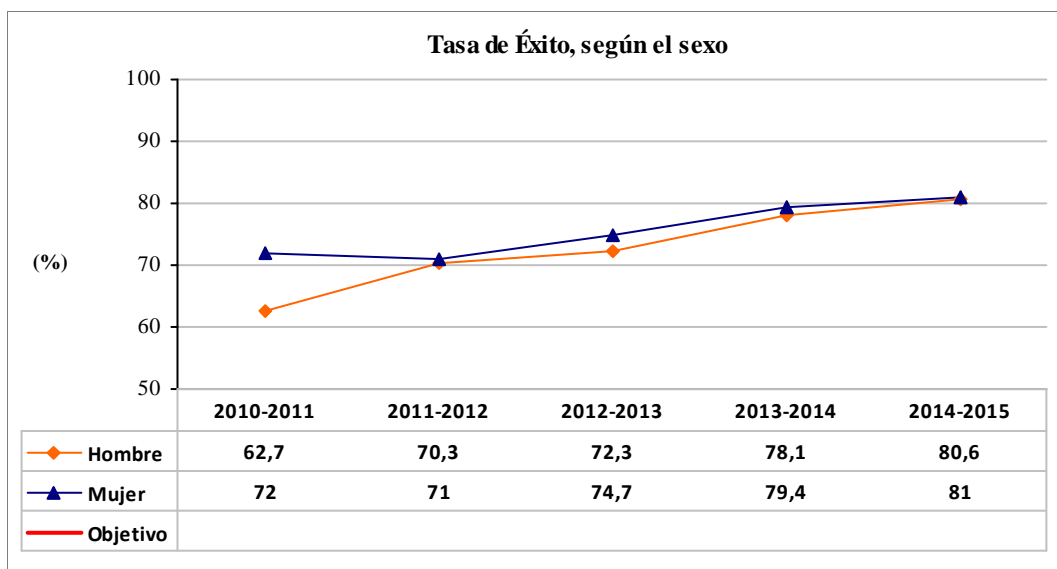
➤ *Curso*

El valor del indicador referido a un número ordinal de curso se obtiene teniendo en cuenta los créditos presentados a evaluación y superados en todas las asignaturas asignadas a dicho curso.



➤ *Sexo*

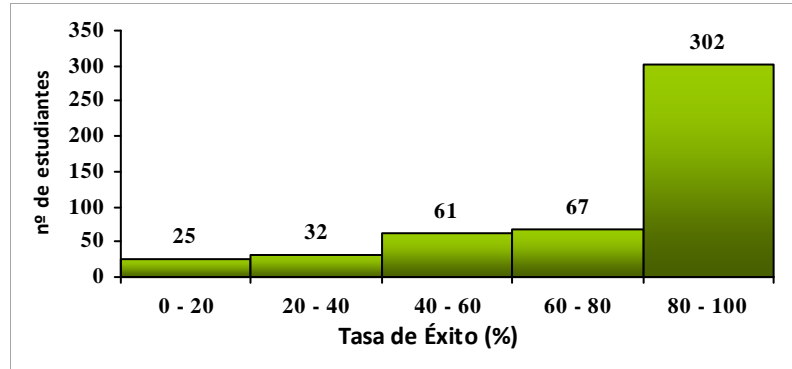
Número de estudiantes en la población	2010-2011	2011-2012	2012-2013	2013-2014	2014-2015
Hombre	78	162	265	281	292
Mujer	82	137	195	218	205





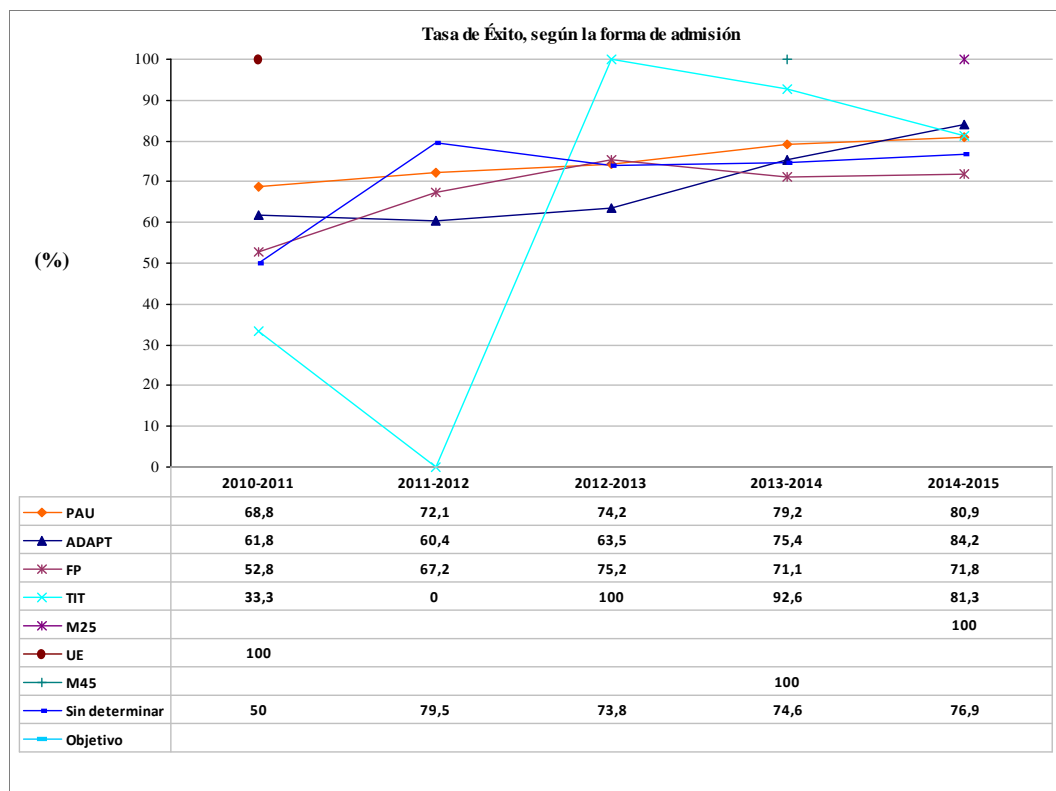
➤ *Estudiantes*

El siguiente gráfico presenta la distribución de la tasa de éxito de los estudiantes matriculados en el título en el curso académico 2014-2015, es decir, teniendo en cuenta todas las asignaturas en las que están matriculados en dicho curso.



➤ *Forma de admisión al título, atendiendo a la leyenda incluida en la introducción*

Número de estudiantes en la población	2010-2011	2011-2012	2012-2013	2013-2014	2014-2015
PAU	129	221	377	422	436
ADAPT	16	46	50	41	34
FP	6	11	18	20	13
TIT	2	1	3	3	4
M25	0	0	0	0	1
UE	3	0	0	0	0
M45	0	0	0	1	1
Sin determinar	4	20	12	12	8







**Tasa de éxito de las asignaturas:**

Id	Código	Asignatura	Carácter	Periodo Docente	Curso	Nº de estudiantes		TEX 10/11	TEX 11/12	TEX 12/13	TEX 13/14	TEX 14/15
						Aprob. 14/15	Present. 14/15					
1	GECONO01-1-003	Economía de la Empresa	Form. Bás.	1º Sem.	1º	95	117	68,2	62,9	74,1	84,0	81,2
2	GECONO01-1-010	Economía Mundial	Form. Bás.	2º Sem.	1º	98	121	70,9	66,4	67,7	63,4	81,0
3	GECONO01-1-005	Historia Económica Mundial	Form. Bás.	1º Sem.	1º	100	108	93,1	88,6	92,4	93,9	92,6
4	GECONO01-1-002	Introducción a la Contabilidad	Form. Bás.	2º Sem.	1º	76	120	71,1	68,1	71,5	72,7	63,3
5	GECONO01-1-006	Introducción a la Estadística Económica	Form. Bás.	2º Sem.	1º	79	118	51,3	50,4	56,3	65,9	66,9
6	GECONO01-1-009	Introducción a la Macroeconomía	Form. Bás.	2º Sem.	1º	82	133	58,7	63,4	55,0	64,0	61,7
7	GECONO01-1-008	Introducción a la Microeconomía	Form. Bás.	1º Sem.	1º	73	130	44,5	65,0	56,8	55,4	56,2
8	GECONO01-1-001	Introducción al Derecho Patrimonial Civil y Mercantil	Form. Bás.	1º Sem.	1º	91	129	73,0	63,4	65,5	67,2	70,5
9	GECONO01-1-007	Matemáticas	Form. Bás.	1º Sem.	1º	86	126	58,5	70,6	60,4	67,1	68,3
10	GECONO01-1-004	Sociología	Form. Bás.	2º Sem.	1º	93	105	80,1	79,3	90,6	88,7	88,6
11	GECONO01-2-001	Análisis y Control de Gestión	Oblig.	2º Sem.	2º	79	112		96,1	66,7	66,4	70,5
12	GECONO01-2-002	Economía de la Unión Europea	Oblig.	2º Sem.	2º	83	114		74,2	68,3	64,6	72,8
13	GECONO01-2-003	Economía Española	Oblig.	1º Sem.	2º	81	112		79,6	75,8	75,2	72,3
14	GECONO01-2-004	Economía Financiera	Oblig.	2º Sem.	2º	79	107		70,7	78,9	75,8	73,8
15	GECONO01-2-005	Macroeconomía I	Oblig.	2º Sem.	2º	55	94		81,2	75,9	76,2	58,5
16	GECONO01-2-008	Métodos Estadísticos y Econométricos	Oblig.	1º Sem.	2º	89	137		47,8	51,4	54,5	65,0
17	GECONO01-2-009	Métodos Matemáticos para la Economía	Oblig.	1º Sem.	2º	92	119		71,8	71,7	66,9	77,3
18	GECONO01-2-006	Microeconomía I	Oblig.	1º Sem.	2º	83	103		88,2	62,0	83,3	80,6
19	GECONO01-2-007	Microeconomía II	Oblig.	2º Sem.	2º	78	96		84,9	77,8	85,7	81,3
20	GECONO01-3-001	Econometría	Oblig.	1º Sem.	3º	86	106			88,1	84,8	81,1



**Tasa de éxito de las asignaturas:**

Id	Código	Asignatura	Carácter	Periodo Docente	Curso	Nº de estudiantes		TEX 10/11	TEX 11/12	TEX 12/13	TEX 13/14	TEX 14/15
						Aprob. 14/15	Present. 14/15					
21	GECONO01-3-002	Economía de las Organizaciones	Oblig.	1º Sem.	3º	103	121			85,2	80,8	85,1
22	GECONO01-3-003	Economía Internacional	Oblig.	1º Sem.	3º	102	115			85,4	84,0	88,7
23	GECONO01-3-004	Economía Pública I	Oblig.	1º Sem.	3º	91	109			94,0	88,2	83,5
24	GECONO01-3-005	Economía Pública II	Oblig.	2º Sem.	3º	70	98			89,2	88,2	71,4
25	GECONO01-3-006	Economía Regional	Oblig.	2º Sem.	3º	93	105			87,5	91,8	88,6
26	GECONO01-3-007	Evolución del Análisis Económico	Oblig.	2º Sem.	3º	98	113			96,3	83,5	86,7
27	GECONO01-3-008	Macroeconomía Dinámica	Oblig.	2º Sem.	3º	103	114			98,5	86,9	90,4
28	GECONO01-3-009	Macroeconomía II	Oblig.	1º Sem.	3º	113	129			93,2	77,3	87,6
29	GECONO01-3-010	Sistema Fiscal Español	Oblig.	2º Sem.	3º	104	113			92,7	92,4	92,0
30	GECONO01-4-001	Análisis Competitivo de la Empresa	Opt.	1º Sem.	4º	45	46				97,4	97,8
31	GECONO01-4-002	Análisis Estadístico de Datos	Opt.	2º Sem.	4º	29	31				100,0	93,5
32	GECONO01-4-003	Ciencia Política	Opt.	1º Sem.	4º	58	58				100,0	100,0
33	GECONO01-4-004	Comercio Exterior	Opt.	1º Sem.	4º	44	46				100,0	95,7
34	GECONO01-4-021	Contabilidad Directiva	Opt.	2º Sem.	4º	5	6				95,5	83,3
35	GECONO01-4-005	Derecho Administrativo	Opt.	1º Sem.	4º	25	25				100,0	100,0
36	GECONO01-4-006	Derecho del Trabajo y de la Seguridad Social	Opt.	1º Sem.	4º	31	32				100,0	96,9
37	GECONO01-4-007	Derecho Mercantil	Opt.	2º Sem.	4º	38	40				100,0	95,0
38	GECONO01-4-008	Diseño y Evaluación de Políticas Públicas	Opt.	1º Sem.	4º	26	27				96,6	96,3
39	GECONO01-4-009	Economía de la Cultura y el Deporte	Opt.	2º Sem.	4º	36	38				95,2	94,7
40	GECONO01-4-010	Economía de la Información	Opt.	1º Sem.	4º	22	22				95,7	100,0



**Tasa de éxito de las asignaturas:**

Id	Código	Asignatura	Carácter	Periodo Docente	Curso	Nº de estudiantes		TEX 10/11	TEX 11/12	TEX 12/13	TEX 13/14	TEX 14/15
						Aprob. 14/15	Present. 14/15					
41	GECONO01-4-011	Economía de los Recursos Naturales	Opt.	2º Sem.	4º	42	42				100,0	100,0
42	GECONO01-4-012	Economía del Desarrollo	Opt.	2º Sem.	4º	12	12				95,6	100,0
43	GECONO01-4-013	Economía Industrial	Opt.	2º Sem.	4º	15	15				93,1	100,0
44	GECONO01-4-014	Economía Laboral	Opt.	2º Sem.	4º	45	48				94,1	93,8
45	GECONO01-4-015	Economía Monetaria Internacional	Opt.	1º Sem.	4º	10	10				100,0	100,0
46	GECONO01-4-016	Historia Económica y Social de España	Opt.	2º Sem.	4º	7	7				100,0	100,0
47	GECONO01-4-017	Historia Empresarial de España	Opt.	1º Sem.	4º	9	9				100,0	100,0
48	GECONO01-4-018	Modelos Cuantitativos de Decisión	Opt.	1º Sem.	4º	18	18				100,0	100,0
49	GECONO01-4-023	Prácticas Externas	Opt.	Anual	4º	85	85				100,0	100,0
50	GECONO01-4-019	Predicción Económica	Opt.	1º Sem.	4º	10	10				100,0	100,0
51	GECONO01-4-024	Seminarios de Economía y Empresa	Opt.	Anual	4º	14	14				97,2	100,0
52	GECONO01-4-020	Sociología del Trabajo y de las Relaciones Laborales	Opt.	2º Sem.	4º	27	27				100,0	100,0
53	GECONO01-4-022	Trabajo Fin de Grado	Trab. Fin	2º Sem.	4º	80	81				100,0	98,8



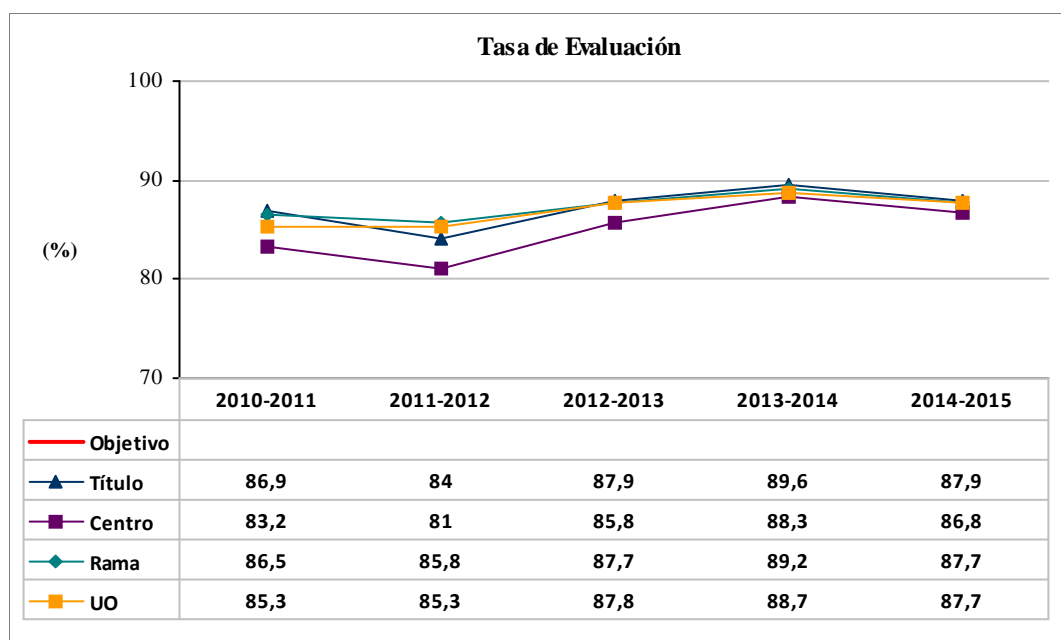
<b>Indicador:</b>	<b>Tasa de Evaluación</b>	<b>Código:</b>	<b>II.RTO.5.TEV</b>
<b>Definición:</b>	Relación porcentual entre el número de créditos presentados a evaluación por los estudiantes matriculados en el curso académico referenciado y el número total de créditos matriculados. Los créditos reconocidos o transferidos no están incluidos ni en los créditos presentados ni en los matriculados.	<b>Unidad de medida:</b>	Porcentaje de créditos
<b>Población:</b>	Conjunto de estudiantes matriculados con al menos un crédito matriculado en el curso académico referenciado. Quedan excluidos, por lo tanto, aquellos estudiantes matriculados que sólo tienen créditos reconocidos en el curso académico referenciado.	<b>Periodicidad de medida:</b>	Semestral
<b>Fórmula:</b>	$TEV = 100 \times \frac{\sum \text{créditos presentados}}{\sum \text{créditos matriculados}}$	<b>Objetivo:</b>	No establecido

**Resultados:**

La siguiente tabla presenta el tamaño de la población para cada nivel de agregación del indicador:

Número de estudiantes en la población	2010-2011	2011-2012	2012-2013	2013-2014	2014-2015
<b>Título</b>	160	299	460	499	497
<b>Centro</b>	691	1424	1773	2185	2438
<b>Rama</b>	2160	4062	5418	6936	7515
<b>UO</b>	5846	10267	13383	16528	18011

El siguiente gráfico presenta la evolución de la tasa de evaluación del Grado en Economía, comparándola con la global de la Facultad de Economía y Empresa, la global de la rama de conocimiento Ciencias Sociales y Jurídicas, a la que está adscrito dicho título, y la global de la Universidad de Oviedo, considerando únicamente los títulos de Grado, añadiendo como referencia el objetivo fijado para el título para dicho indicador, si es que éste ha sido establecido.



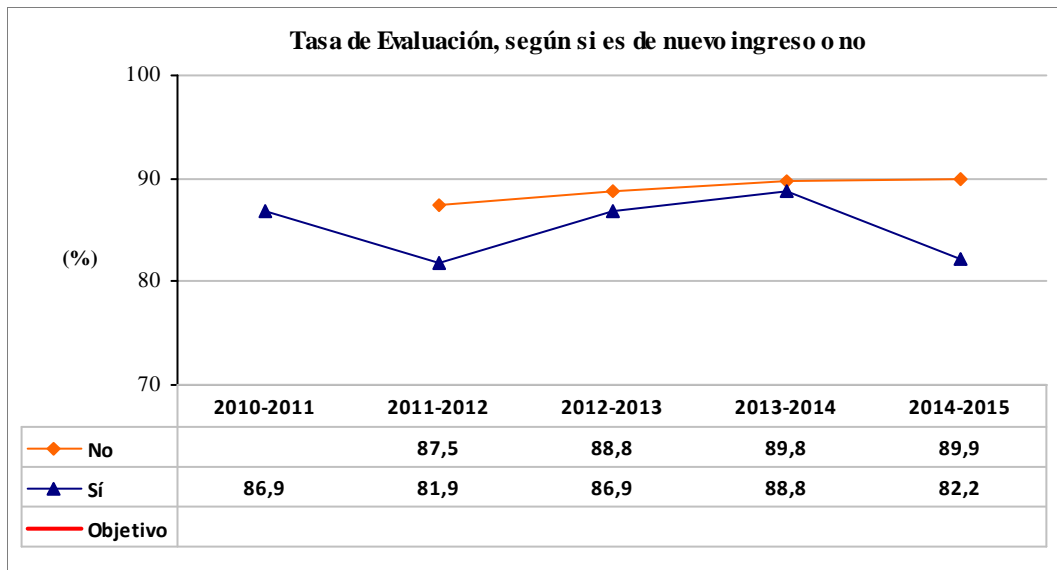


**Resultados del título, atendiendo a las siguientes variables de clasificación:**

➤ *Nuevo Ingreso (Sí/No)*

Un estudiante es considerado de nuevo ingreso en el título en un curso académico concreto si es el primer curso en el que está matriculado en dicho título.

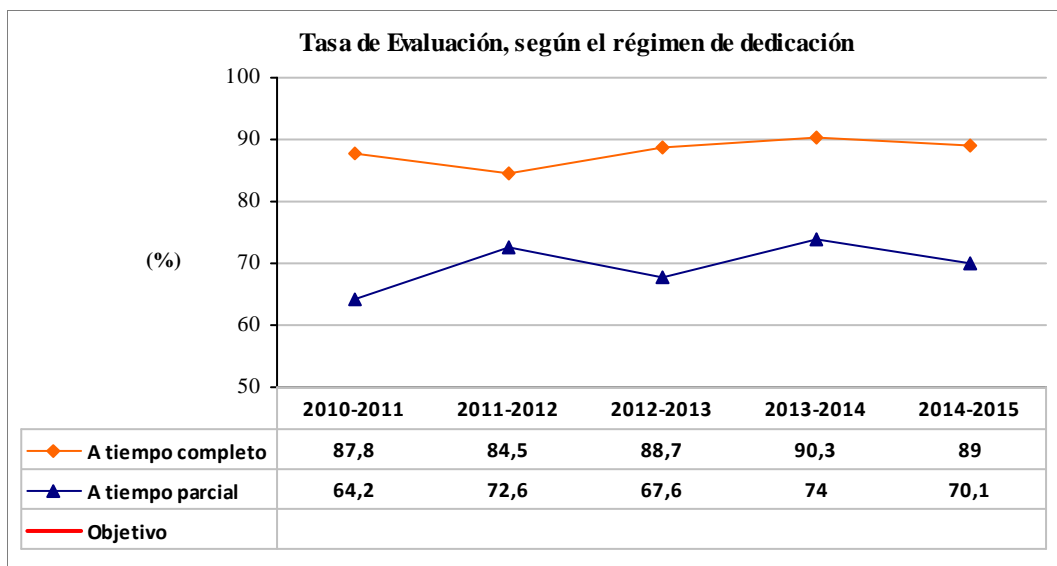
Número de estudiantes en la población	2010-2011	2011-2012	2012-2013	2013-2014	2014-2015
No	0	109	230	370	367
Sí	160	190	230	129	130



➤ *Régimen de dedicación en el curso*

Un estudiante es considerado a tiempo parcial en un curso académico concreto si se matricula en menos de 45 ECTS en dicho curso. En otro caso, a tiempo completo.

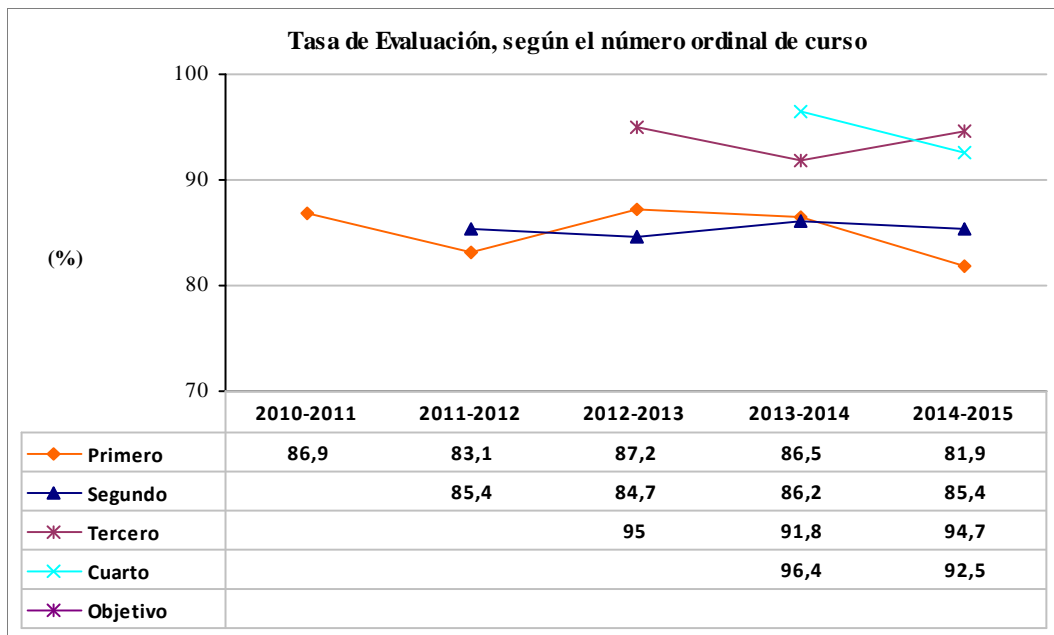
Número de estudiantes en la población	2010-2011	2011-2012	2012-2013	2013-2014	2014-2015
A tiempo completo	147	270	429	464	437
A tiempo parcial	13	29	31	35	60





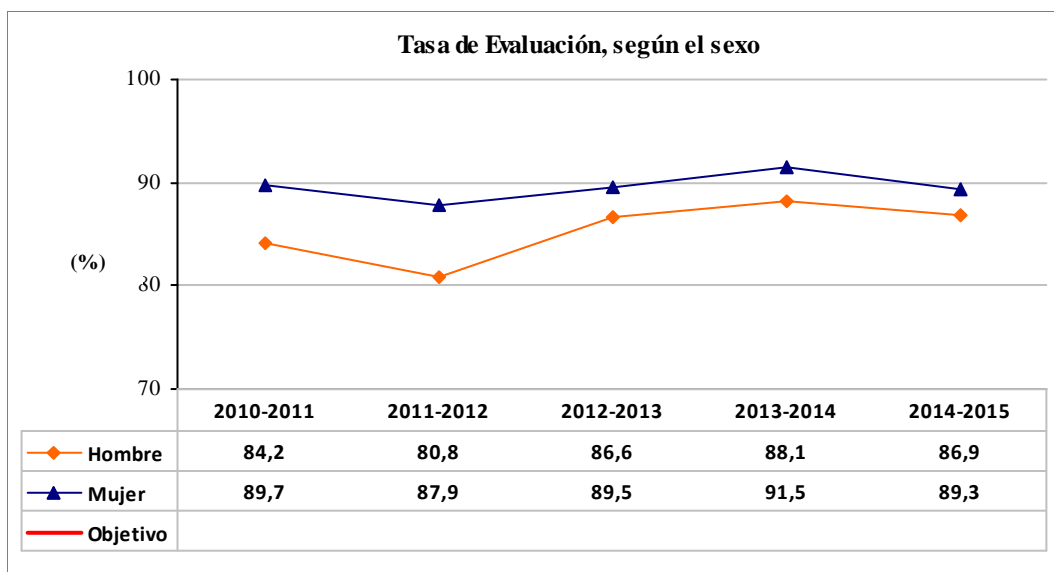
➤ *Curso*

El valor del indicador referido a un número ordinal de curso se obtiene teniendo en cuenta los créditos matriculados y presentados a evaluación en todas las asignaturas asignadas a dicho curso.



➤ *Sexo*

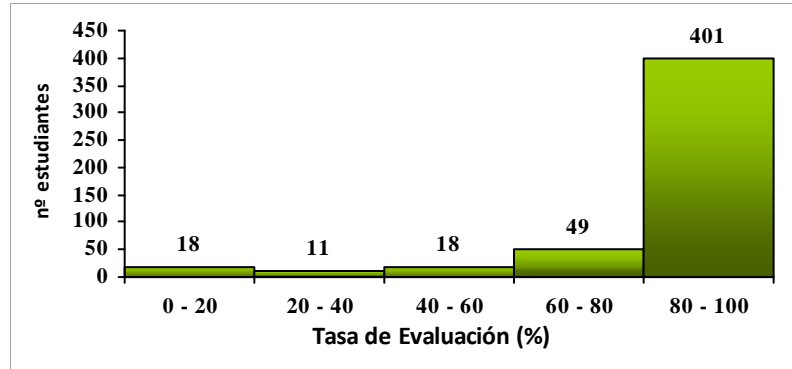
Número de estudiantes en la población	2010-2011	2011-2012	2012-2013	2013-2014	2014-2015
Hombre	78	162	265	281	292
Mujer	82	137	195	218	205





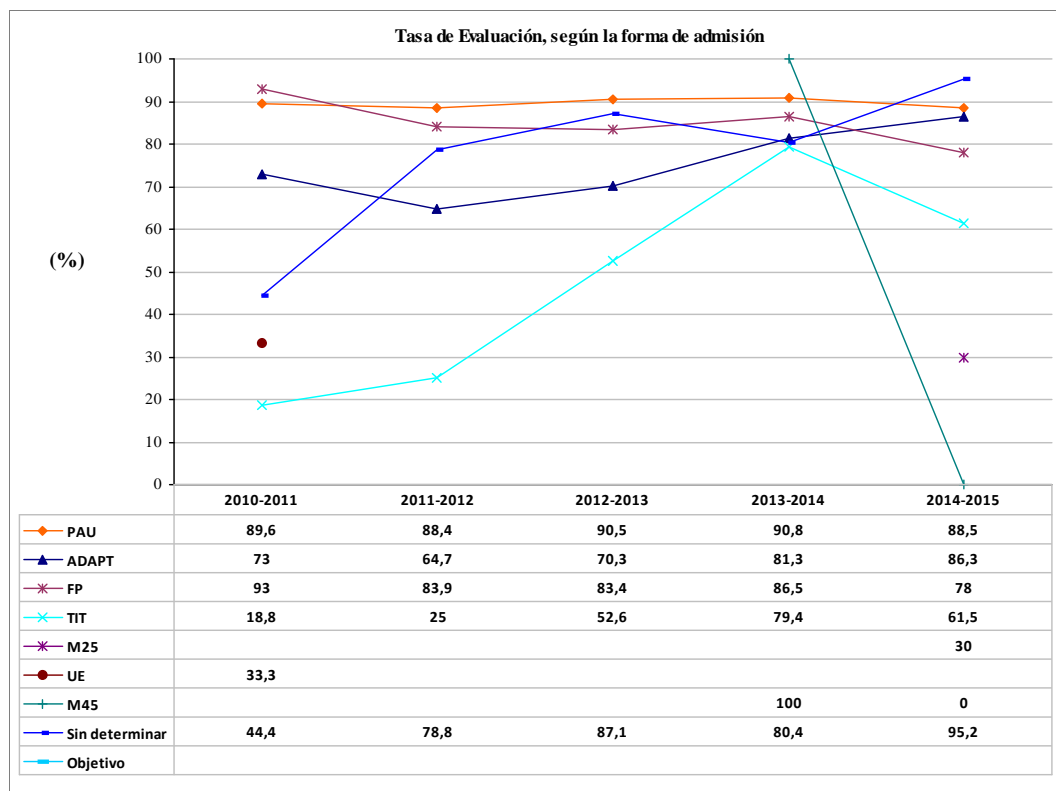
➤ *Estudiantes*

El siguiente gráfico presenta la distribución de la tasa de evaluación de los estudiantes matriculados en el título en el curso académico 2014-2015, es decir, teniendo en cuenta todas las asignaturas en las que están matriculados en dicho curso.



➤ *Forma de admisión al título, atendiendo a la leyenda incluida en la introducción*

Número de estudiantes en la población	2010-2011	2011-2012	2012-2013	2013-2014	2014-2015
PAU	129	221	377	422	436
ADAPT	16	46	50	41	34
FP	6	11	18	20	13
TIT	2	1	3	3	4
M25	0	0	0	0	1
UE	3	0	0	0	0
M45	0	0	0	1	1
Sin determinar	4	20	12	12	8





**Tasa de evaluación de las asignaturas:**

Id	Código	Asignatura	Carácter	Periodo Docente	Curso	Nº de estudiantes		TEV 10/11	TEV 11/12	TEV 12/13	TEV 13/14	TEV 14/15
						Present. 14/15	Matric. 14/15					
1	GECONO01-1-003	Economía de la Empresa	Form. Bás.	1º Sem.	1º	117	126	96,1	91,1	95,3	94,2	92,9
2	GECONO01-1-010	Economía Mundial	Form. Bás.	2º Sem.	1º	121	149	88,2	83,8	88,2	87,9	81,2
3	GECONO01-1-005	Historia Económica Mundial	Form. Bás.	1º Sem.	1º	108	118	91,6	94,3	95,3	90,6	91,5
4	GECONO01-1-002	Introducción a la Contabilidad	Form. Bás.	2º Sem.	1º	120	147	86,5	79,9	88,1	83,5	81,6
5	GECONO01-1-006	Introducción a la Estadística Económica	Form. Bás.	2º Sem.	1º	118	173	76,4	74,3	73,8	85,2	68,2
6	GECONO01-1-009	Introducción a la Macroeconomía	Form. Bás.	2º Sem.	1º	133	174	78,6	72,1	79,5	76,1	76,4
7	GECONO01-1-008	Introducción a la Microeconomía	Form. Bás.	1º Sem.	1º	130	159	83,7	88,4	89,9	90,8	81,8
8	GECONO01-1-001	Introducción al Derecho Patrimonial Civil y Mercantil	Form. Bás.	1º Sem.	1º	129	146	95,1	88,2	90,8	86,2	88,4
9	GECONO01-1-007	Matemáticas	Form. Bás.	1º Sem.	1º	126	153	82,0	79,7	86,0	86,3	82,4
10	GECONO01-1-004	Sociología	Form. Bás.	2º Sem.	1º	105	128	91,6	82,8	89,3	88,5	82,0
11	GECONO01-2-001	Análisis y Control de Gestión	Oblig.	2º Sem.	2º	112	130		82,9	74,4	77,8	86,2
12	GECONO01-2-002	Economía de la Unión Europea	Oblig.	2º Sem.	2º	114	131		92,5	94,6	87,8	87,0
13	GECONO01-2-003	Economía Española	Oblig.	1º Sem.	2º	112	125		79,0	86,3	90,6	89,6
14	GECONO01-2-004	Economía Financiera	Oblig.	2º Sem.	2º	107	125		81,8	88,7	86,3	85,6
15	GECONO01-2-005	Macroeconomía I	Oblig.	2º Sem.	2º	94	119		84,2	83,7	85,5	79,0
16	GECONO01-2-008	Métodos Estadísticos y Econométricos	Oblig.	1º Sem.	2º	137	172		81,1	75,0	82,9	79,7
17	GECONO01-2-009	Métodos Matemáticos para la Economía	Oblig.	1º Sem.	2º	119	139		86,7	81,6	85,5	85,6
18	GECONO01-2-006	Microeconomía I	Oblig.	1º Sem.	2º	103	109		94,4	92,4	91,7	94,5
19	GECONO01-2-007	Microeconomía II	Oblig.	2º Sem.	2º	96	109		89,4	92,0	90,5	88,1
20	GECONO01-3-001	Econometría	Oblig.	1º Sem.	3º	106	111			89,4	92,9	95,5





**Tasa de evaluación de las asignaturas:**

Id	Código	Asignatura	Carácter	Periodo Docente	Curso	Nº de estudiantes		TEV 10/11	TEV 11/12	TEV 12/13	TEV 13/14	TEV 14/15
						Present. 14/15	Matric. 14/15					
21	GECONO01-3-002	Economía de las Organizaciones	Oblig.	1º Sem.	3º	121	129			94,6	92,5	93,8
22	GECONO01-3-003	Economía Internacional	Oblig.	1º Sem.	3º	115	121			97,8	90,6	95,0
23	GECONO01-3-004	Economía Pública I	Oblig.	1º Sem.	3º	109	117			95,4	90,3	93,2
24	GECONO01-3-005	Economía Pública II	Oblig.	2º Sem.	3º	98	112			92,2	93,6	87,5
25	GECONO01-3-006	Economía Regional	Oblig.	2º Sem.	3º	105	110			99,0	93,3	95,5
26	GECONO01-3-007	Evolución del Análisis Económico	Oblig.	2º Sem.	3º	113	115			100,0	95,5	98,3
27	GECONO01-3-008	Macroeconomía Dinámica	Oblig.	2º Sem.	3º	114	122			91,7	94,4	93,4
28	GECONO01-3-009	Macroeconomía II	Oblig.	1º Sem.	3º	129	134			91,3	82,4	96,3
29	GECONO01-3-010	Sistema Fiscal Español	Oblig.	2º Sem.	3º	113	115			96,5	92,0	98,3
30	GECONO01-4-001	Análisis Competitivo de la Empresa	Opt.	1º Sem.	4º	46	46				100,0	100,0
31	GECONO01-4-002	Análisis Estadístico de Datos	Opt.	2º Sem.	4º	31	32				97,3	96,9
32	GECONO01-4-003	Ciencia Política	Opt.	1º Sem.	4º	58	58				97,1	100,0
33	GECONO01-4-004	Comercio Exterior	Opt.	1º Sem.	4º	46	48				100,0	95,8
34	GECONO01-4-021	Contabilidad Directiva	Opt.	2º Sem.	4º	6	6				91,7	100,0
35	GECONO01-4-005	Derecho Administrativo	Opt.	1º Sem.	4º	25	27				85,7	92,6
36	GECONO01-4-006	Derecho del Trabajo y de la Seguridad Social	Opt.	1º Sem.	4º	32	35				100,0	91,4
37	GECONO01-4-007	Derecho Mercantil	Opt.	2º Sem.	4º	40	43				95,2	93,0
38	GECONO01-4-008	Diseño y Evaluación de Políticas Públicas	Opt.	1º Sem.	4º	27	30				100,0	90,0
39	GECONO01-4-009	Economía de la Cultura y el Deporte	Opt.	2º Sem.	4º	38	44				97,7	86,4
40	GECONO01-4-010	Economía de la Información	Opt.	1º Sem.	4º	22	22				97,9	100,0



**Tasa de evaluación de las asignaturas:**

Id	Código	Asignatura	Carácter	Periodo Docente	Curso	Nº de estudiantes		TEV 10/11	TEV 11/12	TEV 12/13	TEV 13/14	TEV 14/15
						Present. 14/15	Matric. 14/15					
41	GECONO01-4-011	Economía de los Recursos Naturales	Opt.	2º Sem.	4º	42	42				100,0	100,0
42	GECONO01-4-012	Economía del Desarrollo	Opt.	2º Sem.	4º	12	15				95,7	80,0
43	GECONO01-4-013	Economía Industrial	Opt.	2º Sem.	4º	15	17				96,7	88,2
44	GECONO01-4-014	Economía Laboral	Opt.	2º Sem.	4º	48	52				100,0	92,3
45	GECONO01-4-015	Economía Monetaria Internacional	Opt.	1º Sem.	4º	10	13				93,5	76,9
46	GECONO01-4-016	Historia Económica y Social de España	Opt.	2º Sem.	4º	7	8				100,0	87,5
47	GECONO01-4-017	Historia Empresarial de España	Opt.	1º Sem.	4º	9	12				100,0	75,0
48	GECONO01-4-018	Modelos Cuantitativos de Decisión	Opt.	1º Sem.	4º	18	20				100,0	90,0
49	GECONO01-4-023	Prácticas Externas	Opt.	Anual	4º	85	88				100,0	96,6
50	GECONO01-4-019	Predicción Económica	Opt.	1º Sem.	4º	10	11				100,0	90,9
51	GECONO01-4-024	Seminarios de Economía y Empresa	Opt.	Anual	4º	14	15				97,3	93,3
52	GECONO01-4-020	Sociología del Trabajo y de las Relaciones Laborales	Opt.	2º Sem.	4º	27	29				88,9	93,1
53	GECONO01-4-022	Trabajo Fin de Grado	Trab. Fin	2º Sem.	4º	81	101				78,7	80,2



<b>Indicador:</b>	<b>Tasa de Abandono (CURSA)</b> CURSA: Comisión Universitaria para la Regulación del Seguimiento y la Acreditación de los títulos universitarios oficiales	<b>Código:</b>	<b>II.RTO.8.TA</b>
<b>Definición:</b>	<p>Porcentaje de estudiantes de una cohorte de nuevo ingreso en un título que, sin haberse titulado en dicho título, no se ha matriculado en él durante dos cursos académicos consecutivos.</p> <p>Se calcula para cada cohorte de nuevo ingreso, de manera que la tasa de abandono del título de la cohorte de nuevo ingreso en el curso X es la suma de las siguientes tasas parciales:</p> <p>TA1. Tasa de abandono del título en el primer año de la cohorte de nuevo ingreso en el curso X: porcentaje de estudiantes de dicha cohorte que, no habiéndose titulado en el curso X, no se matriculan en dicho título en el curso X+1 ni X+2.</p> <p>TA2. Tasa de abandono del título en el segundo año de la cohorte de nuevo ingreso en el curso X: porcentaje de estudiantes de dicha cohorte que, matriculados en dicho título en el curso X+1 y no habiéndose titulado, no se matriculan en dicho título en el curso X+2 ni X+3.</p> <p>TA3. Tasa de abandono del título en el tercer año de la cohorte de nuevo ingreso en el curso X: porcentaje de estudiantes de dicha cohorte que, matriculados en dicho título en el curso X+2 y no habiéndose titulado, no se matriculan en dicho título en el curso X+3 ni X+4.</p> <p>La definición de la tasa de abandono propuesta en esta ficha difiere de la recogida en el RD 1393/2007 y, por lo tanto, contemplada para la renovación de la acreditación de los títulos universitarios oficiales, que es la siguiente: “relación porcentual entre el número total de estudiantes de una cohorte de nuevo ingreso que debieron obtener el título el año académico anterior y que no se han matriculado ni en ese año académico ni en el anterior”. No obstante, si bien pueden no coincidir fielmente, ambas tasas de abandono presentan valores prácticamente similares.</p> <p>Cabe señalar que el abandono se produce bien por un cambio de plan de estudios dentro de la Universidad de Oviedo (UO), o por abandono de la misma.</p> <p>Asimismo, señalar también que el abandono puede ser forzoso, como consecuencia de la aplicación de la normativa de progreso y permanencia de la UO.</p>	<b>Unidad de medida:</b>	Porcentaje de estudiantes
<b>Población:</b>	Número de estudiantes matriculados en el título en el periodo referenciado.	<b>Periodicidad de medida:</b>	Anual



<b>Fórmula:</b>	$TA1 = 100 \times \frac{\sum \text{estudiantes de nuevo ingreso en el curso } X, \text{ no titulados y no matriculados en } X+1 \text{ ni } X+2}{\sum \text{estudiantes de nuevo ingreso en el curso académico } X}$ $TA2 = 100 \times \frac{\sum \text{estudiantes de nuevo ingreso en el curso } X, \text{ no titulados, matriculados en } X+1 \text{ y no matriculados en } X+2 \text{ ni } X+3}{\sum \text{estudiantes de nuevo ingreso en el curso académico } X}$ $TA3 = 100 \times \frac{\sum \text{estudiantes de nuevo ingreso en el curso } X, \text{ no titulados, matriculados también en } X+2 \text{ no matriculados en } X+3 \text{ ni } X+4}{\sum \text{estudiantes de nuevo ingreso en el curso académico } X}$ $TA = TA1 + TA2 + TA3$	<b>Objetivo:</b> 20
-----------------	---	---------------------

**Resultados:**

La siguiente tabla refleja el número de estudiantes correspondientes a cada una de las cohortes de nuevo ingreso (NI) que han abandonado, en función de los años en que se matricularon en la titulación, dejando vacías las celdas para las cuales no procede su cálculo.

	Abandonos	NI 2010-2011	NI 2011-2012	NI 2012-2013
<b>Título</b>	1er año	51	58	61
	2º año	11	18	
	3er año	10		
	<b>Total</b>	<b>72</b>		
<b>Centro</b>	1er año	181	290	177
	2º año	67	99	
	3er año	33		
	<b>Total</b>	<b>281</b>		
<b>Rama</b>	1er año	443	648	450
	2º año	171	207	
	3er año	88		
	<b>Total</b>	<b>702</b>		
<b>UO</b>	1er año	1051	1427	1031
	2º año	501	502	
	3er año	263		
	<b>Total</b>	<b>1815</b>		



La siguiente tabla refleja los valores de cada uno de los indicadores referidos a las cohortes de nuevo ingreso (NI) correspondientes, dejando vacías las celdas para las cuales no procede su cálculo.

	Indicador	NI 2010-2011	NI 2011-2012	NI 2012-2013
Título	TA1	31,9	30,5	26,5
	TA2	6,9	9,5	
	TA3	6,3		
	TA	45,0		
Centro	TA1	26,2	31,7	25,0
	TA2	9,7	10,8	
	TA3	4,8		
	TA	40,7		
Rama	TA1	20,5	27,6	20,7
	TA2	7,9	8,8	
	TA3	4,1		
	TA	32,5		
UO	TA1	20,1	25,7	20,3
	TA2	9,6	9,0	
	TA3	5,0		
	TA	34,8		

**Resultados del título, atendiendo a las siguientes variables de clasificación:**

➤ *Sexo*

Número de estudiantes que abandonaron	2010-2011
Hombre	33
Mujer	39

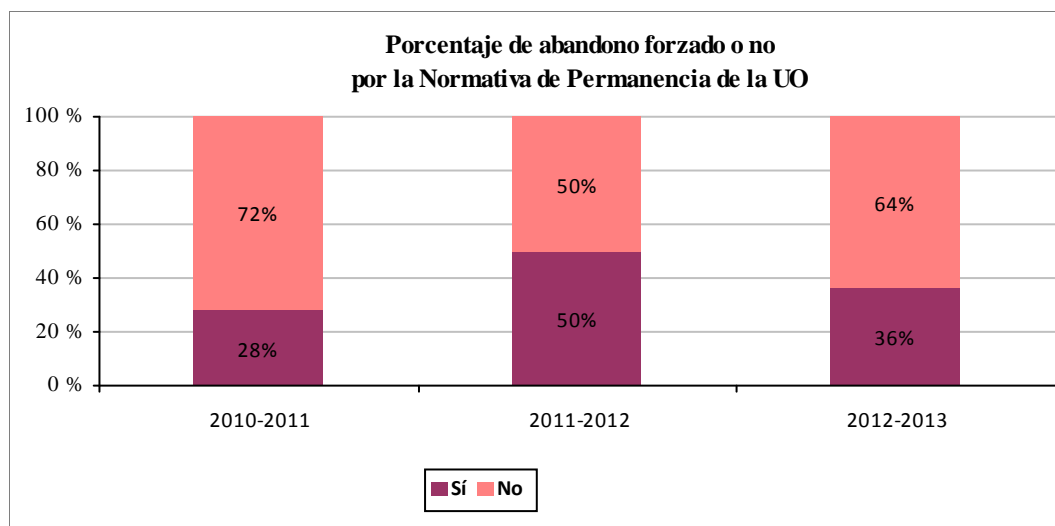




➤ *Forzoso (Sí/No), por causa de la normativa de progreso y permanencia de la UO*

En la tabla y el gráfico siguientes se refleja qué parte del abandono ha sido forzoso, i.e. obligado por la aplicación de la normativa de progreso y permanencia de la UO, y cuál no.

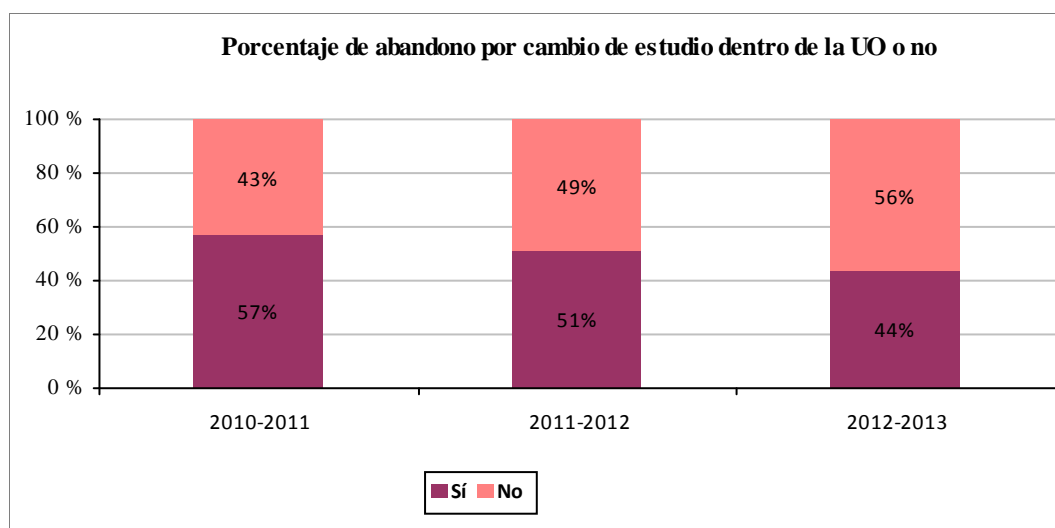
Número de estudiantes que abandonaron	NI 2010-2011	NI 2011-2012	NI 2012-2013
No	52	38	39
Sí	20	38	22



➤ *Cambio de estudio (Sí/No), en función de si el abandono se produjo por un cambio de plan de estudios (Grado o Máster) dentro de la Universidad de Oviedo o no*

En la tabla y el gráfico siguientes se refleja qué parte del abandono se ha producido por un cambio de estudios dentro de la Universidad de Oviedo y cuál no. Para dicho cómputo se tiene en cuenta el curso académico en el que se produce el abandono.

Número de estudiantes que abandonaron	NI 2010-2011	NI 2011-2012	NI 2012-2013
No	31	37	40
Sí	41	39	31





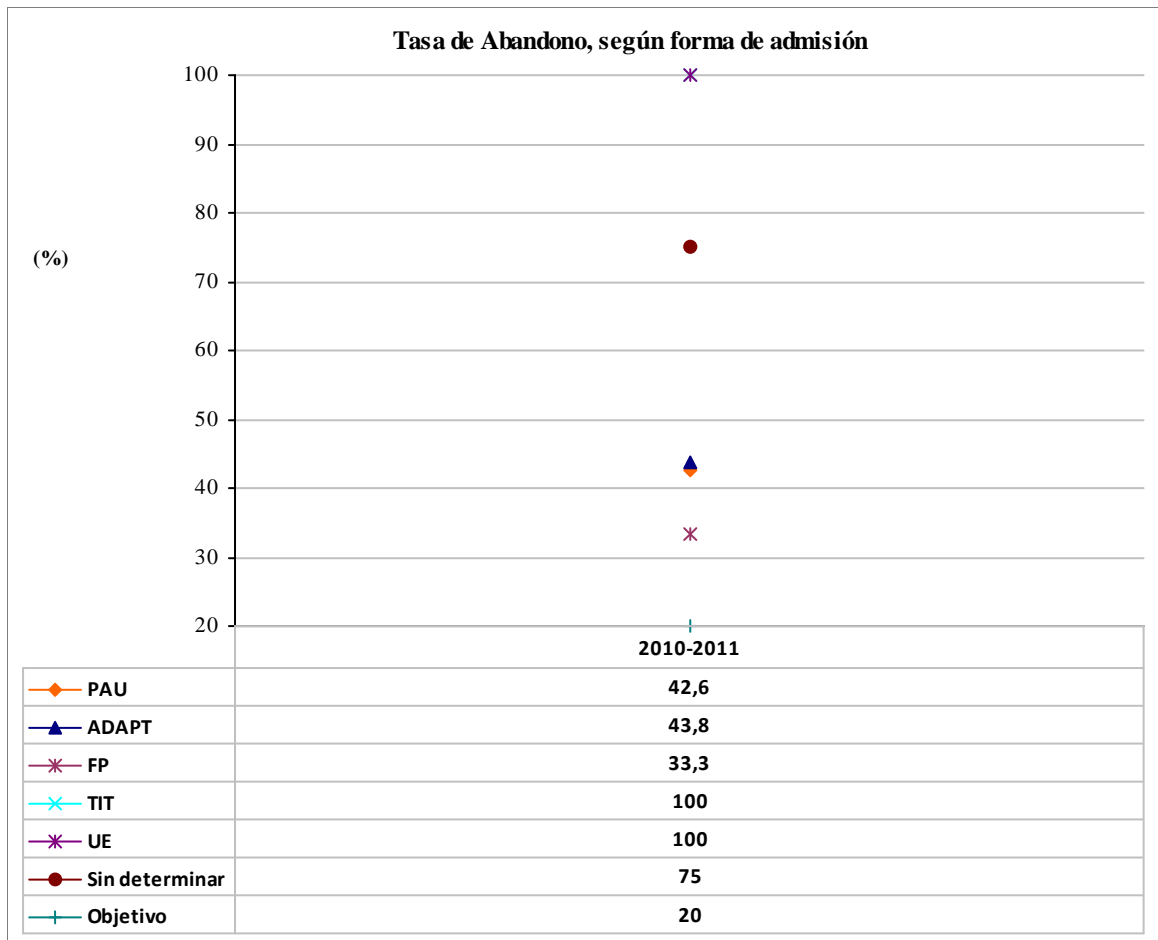
La siguiente tabla desagrega los estudiantes de la cohorte de nuevo ingreso en el título en 2012-2013 que lo han abandonado, en función de su situación de matrícula en títulos de Grado o Máster de la Universidad de Oviedo en los dos cursos académicos siguientes.

Número de estudiantes	Matrícula en 2013-2014	Matrícula en 2014-2015
38	No matriculado/s en ningún título de Grado o Máster de la UO	No matriculado/s en ningún título de Grado o Máster de la UO
7	Grado en Administración y Dirección de Empresas	Grado en Administración y Dirección de Empresas
4	Grado en Administración y Dirección de Empresas	No matriculado/s en ningún título de Grado o Máster de la UO
3	Grado en Derecho	Grado en Derecho
3	Grado en Administración y Dirección de Empresas	Grado en Derecho
3	Grado en Contabilidad y Finanzas	Grado en Contabilidad y Finanzas
3	Grado en Derecho	Grado en Administración y Dirección de Empresas
1	Grado en Historia del Arte	Grado en Historia del Arte
1	Grado en Historia	Grado en Historia
1	Grado en Pedagogía	No matriculado/s en ningún título de Grado o Máster de la UO
1	Grado en Turismo (Facultad de Comercio, Turismo y Ciencias Sociales "Jovellanos")	Grado en Turismo (Facultad de Comercio, Turismo y Ciencias Sociales "Jovellanos")
1	Grado en Comercio y Marketing	No matriculado/s en ningún título de Grado o Máster de la UO
1	Grado en Comercio y Marketing	Grado en Comercio y Marketing
1	No matriculado/s en ningún título de Grado o Máster de la UO	Grado en Comercio y Marketing
1	No matriculado/s en ningún título de Grado o Máster de la UO	Grado en Turismo (Facultad de Comercio, Turismo y Ciencias Sociales "Jovellanos")



➤ Forma de admisión al título, atendiendo a la leyenda incluida en la introducción

Número de estudiantes que abandonaron	2010-2011
PAU	55
ADAPT	7
FP	2
TIT	2
UE	3
Sin determinar	3







<b>Indicador:</b>	<b>Tasa de Graduación con m cursos de retraso</b>	<b>Código:</b>	<b>II.RTO.11.TGm</b>
<b>Definición:</b>	<p>Porcentaje de estudiantes, con dedicación a tiempo completo en sus estudios, que los finalizan en el tiempo teórico previsto en el plan de estudios o en 'm' cursos más.</p> <p>Un estudiante es considerado a tiempo completo en sus estudios si se ha matriculado de media por curso en 45 créditos o más, en función del número de años que haya utilizado para completar los estudios y el número de créditos matriculados en total.</p> <p>La tasa de graduación sin retraso (m=0) se corresponde con la tasa de idoneidad en la graduación, contemplada en el Catálogo Oficial de Indicadores Universitarios (II.RTO.9).</p> <p>La tasa de graduación con un año de retraso (m=1) se corresponde con la tasa de graduación contemplada en el RD1393/20007 y en el Catálogo Oficial de Indicadores Universitarios (II.RTO.10), que se tiene en cuenta para la acreditación de los títulos universitarios.</p>	<b>Unidad de medida:</b>	Porcentaje de estudiantes
<b>Población:</b>	<p>Conjunto de estudiantes egresados que cursaron prácticamente la totalidad de los créditos para titularse, es decir, los estudiantes que satisfacen, además de la dedicación a tiempo completo, todas y cada una de las siguientes condiciones en el curso académico en el que egresan:</p> <ul style="list-style-type: none"> <li>• cursó el Grado al menos 3 años</li> <li>• la suma de los créditos superados y reconocidos desde el inicio de los estudios es superior a 230 ECTS</li> <li>• el número total de créditos reconocidos desde el inicio de los estudios es menor de 30, excepto en el caso de los estudiantes provenientes de FP, que pueden tener reconocidos hasta 36 créditos</li> <li>• con al menos un crédito matriculado en todos los cursos académicos a lo largo de sus estudios (i.e. no hubo ningún curso en el que sólo obtuviera reconocimiento de créditos)</li> </ul>	<b>Periodicidad de medida:</b>	Anual
<b>Fórmula:</b>	$TGm = 100 \times \frac{\sum_{\text{estudiantes de nuevo ingreso en el curso académico } X} \text{egresados en el curso } X+n+m-1 \text{ a tiempo completo en los estudios}}{\sum_{\text{estudiantes de nuevo ingreso en el curso académico } X} \text{a tiempo completo en los estudios}}$ <p>siendo 'n' la duración teórica en años de los estudios y 'm' el número de años de retraso</p>	<b>Objetivo:</b>	25



**Resultados:**

La siguiente tabla refleja el número de estudiantes egresados correspondientes a cada una de las cohortes de nuevo ingreso (NI) correspondientes en función de los años de retardo, dejando vacías las celdas para las cuales no procede su cálculo.

	Egresados en la población	NI 2010-2011	NI 2011-2012
<b>Título</b>	Egresados con 0 años de retardo	38	34
	Egresados con 1 año de retardo	22	
	Egresados con 2 años de retardo		
<b>Centro</b>	Egresados con 0 años de retardo	109	97
	Egresados con 1 año de retardo	83	
	Egresados con 2 años de retardo		
<b>Rama</b>	Egresados con 0 años de retardo	622	478
	Egresados con 1 año de retardo	274	
	Egresados con 2 años de retardo		
<b>UO</b>	Egresados con 0 años de retardo	1218	1071
	Egresados con 1 año de retardo	626	
	Egresados con 2 años de retardo		

La siguiente tabla refleja los valores de cada uno de los indicadores referidos a las cohortes de nuevo ingreso (NI) correspondientes, dejando vacías las celdas para las cuales no procede su cálculo.

	Indicador	NI 2010-2011	NI 2011-2012
<b>Título</b>	TG0	23,9	23,4
	TG1	37,7	
	TG2		
<b>Centro</b>	TG0	16,6	14,1
	TG1	29,3	
	TG2		
<b>Rama</b>	TG0	29,6	23,5
	TG1	42,6	
	TG2		
<b>UO</b>	TG0	24,5	22,7
	TG1	37,1	
	TG2		



**Resultados del título, atendiendo a las siguientes variables de clasificación:**

➤ *Sexo*

	Egresados en la población	NI 2010-2011	NI 2011-2012
<b>Hombre</b>	Egresados con 0 años de retardo	15	17
	Egresados con 1 año de retardo	12	
	Egresados con 2 años de retardo		
<b>Mujer</b>	Egresados con 0 años de retardo	23	17
	Egresados con 1 año de retardo	10	
	Egresados con 2 años de retardo		

	Indicador	NI 2010-2011	NI 2011-2012
<b>Hombre</b>	TG0	19,2	22,4
	TG1	34,6	
	TG2		
<b>Mujer</b>	TG0	28,4	24,6
	TG1	40,7	
	TG2		



➤ Forma de admisión al título, atendiendo a la leyenda incluida en la introducción

	Egresados en la población	NI 2010-2011	NI 2011-2012
<b>ADAPT</b>	Egresados con 0 años de retardo	2	0
	Egresados con 1 año de retardo	3	
	Egresados con 2 años de retardo		
<b>FP</b>	Egresados con 0 años de retardo	3	1
	Egresados con 1 año de retardo	0	
	Egresados con 2 años de retardo		
<b>PAU</b>	Egresados con 0 años de retardo	33	32
	Egresados con 1 año de retardo	18	
	Egresados con 2 años de retardo		
<b>Sin determinar</b>	Egresados con 0 años de retardo	0	1
	Egresados con 1 año de retardo	0	
	Egresados con 2 años de retardo		

	Indicador	NI 2010-2011	NI 2011-2012
<b>ADAPT</b>	TG0	13,3	0
	TG1	33,3	
	TG2		
<b>FP</b>	TG0	50,0	16,7
	TG1	50,0	
	TG2		
<b>PAU</b>	TG0	25,6	27,6
	TG1	39,5	
	TG2		
<b>Sin determinar</b>	TG0	0	6,7
	TG1	0	
	TG2		



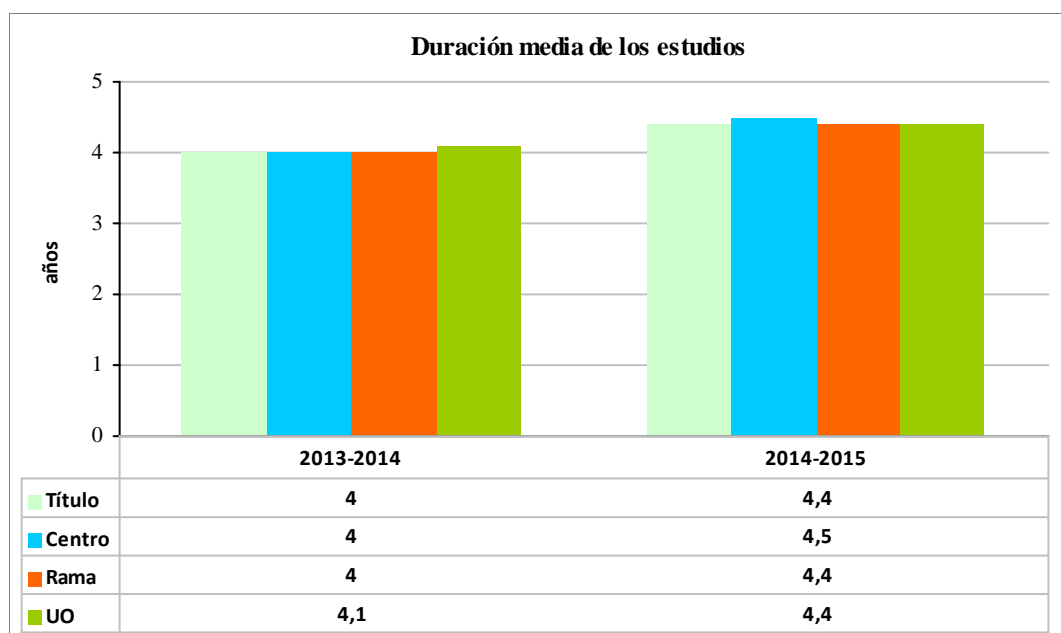
<b>Indicador:</b>	<b>Duración media de los estudios</b>	<b>Código:</b>	<b>II.RTO.12.DME</b>
<b>Definición:</b>	Número medio de años que tardan los estudiantes en titularse. Este indicador va acompañado de la duración teórica del estudio.	<b>Unidad de medida:</b>	Años
<b>Población:</b>	Conjunto de estudiantes egresados que cursaron prácticamente la totalidad de los créditos de los estudios para titularse, es decir, los estudiantes que satisfacen todas y cada una de las siguientes condiciones en el curso académico en el que egresan: - cursó el Grado al menos 3 años - la suma de los créditos superados y reconocidos desde el inicio de los estudios es superior a 230 ECTS - el número total de créditos reconocidos desde el inicio de los estudios es menor de 30, excepto en el caso de los estudiantes provenientes de FP, que pueden tener reconocidos hasta 36 créditos - con al menos un crédito matriculado en todos los cursos académicos a lo largo de sus estudios (i.e. no hubo ningún curso en el que sólo obtuviera reconocimiento de créditos)	<b>Periodicidad de medida:</b>	Anual
<b>Fórmula:</b>	$DME = 100 \times \frac{\sum_{población} (\text{año egreso} - \text{año acceso})}{\sum_{población} \text{egresados}}$	<b>Objetivo:</b>	No establecido

### Resultados:

La siguiente tabla presenta el tamaño de la población para cada nivel de agregación del indicador:

Número de egresados en la población	2013-2014	2014-2015
Título	39	55
Centro	110	179
Rama	625	754
UO	1310	1755

El siguiente gráfico presenta la evolución de la duración media de los estudios del Grado en Economía, comparándola con la global de la Facultad de Economía y Empresa, la global de la rama de conocimiento Ciencias Sociales y Jurídicas, a la que está adscrito dicho título, y la global de la Universidad de Oviedo, considerando únicamente los títulos de Grado, añadiendo como referencia el objetivo fijado para el título para dicho indicador, si

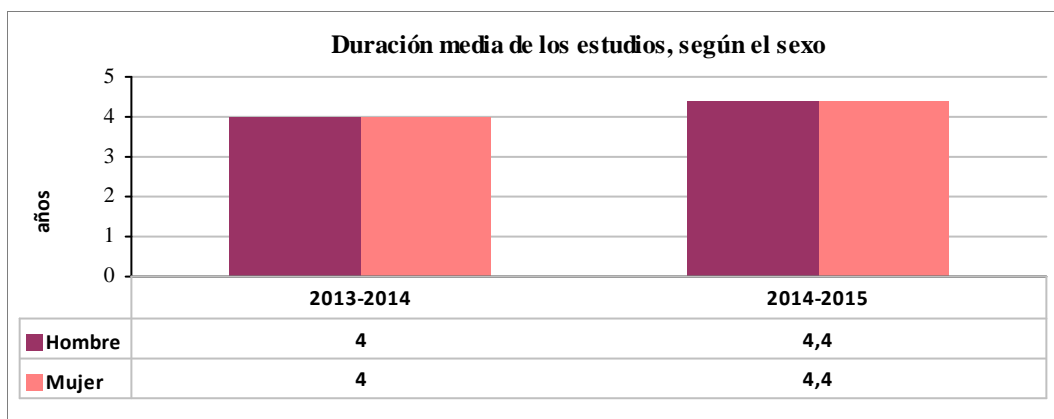




**Resultados del título, atendiendo a las siguientes variables de clasificación:**

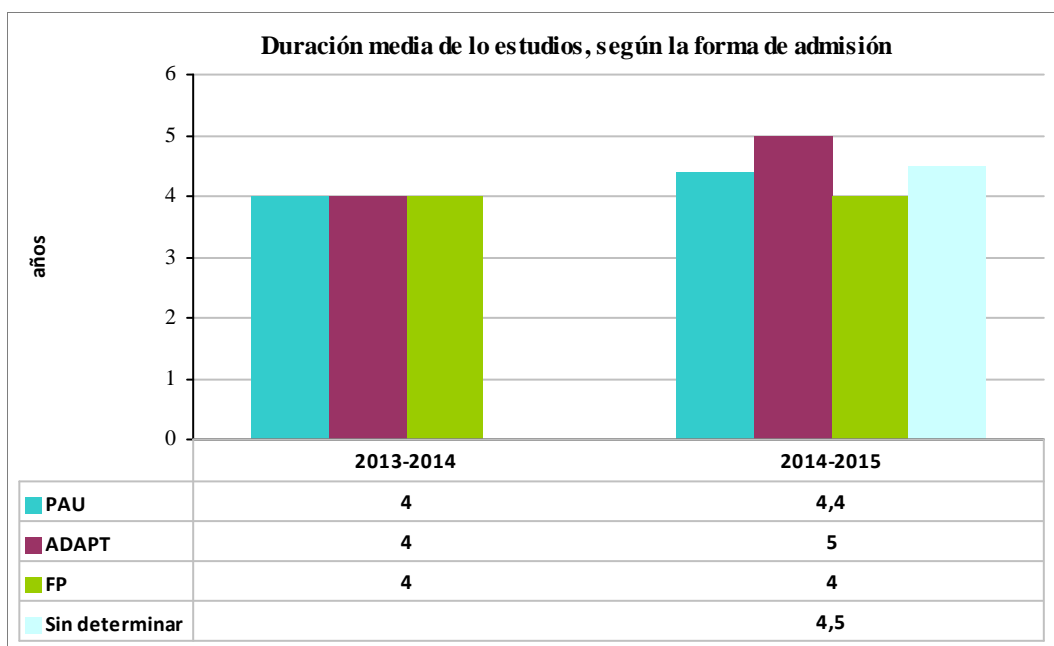
➤ *Sexo*

Número de estudiantes en la población	2013-2014	2014-2015
Hombre	15	29
Mujer	24	26



➤ *Forma de admisión al título, atendiendo a la leyenda incluida en la introducción*

Número de egresados en la población	2013-2014	2014-2015
PAU	34	49
ADAPT	2	3
FP	3	1
Sin determinar		2





<b>Indicador:</b>	<b>Tasa de Eficiencia (Tasa de Rendimiento de los egresados)</b>	<b>Código:</b>	<b>II.RTO.13.TEF</b>
<b>Definición:</b>	<p>Relación porcentual entre el número total de créditos superados y el número total de créditos matriculados por los estudiantes egresados a lo largo de sus estudios.</p> <p>Observación: La definición de la tasa de eficiencia recogida en el RD 1393/2007 y, por lo tanto, contemplada para la renovación de la acreditación de los títulos universitarios oficiales, es la siguiente: “relación porcentual entre el número total de créditos del plan de estudios a los que debieron haberse matriculado a lo largo de sus estudios el conjunto de egresados de un determinado año académico y el número total de créditos en los que realmente han tenido que matricularse”. Esta definición penaliza aquellos posibles casos de egresados que se han matriculado en más créditos de los estipulados en el plan de estudios. Por ejemplo, un egresado de un Grado de 240 créditos que se matriculó y superó 245 créditos obtendría, de acuerdo a la definición contemplada en el RD, una tasa de eficiencia del 97,96% (= 100 * 240 / 245), cuando debería ser del 100% (= 100 * 245 / 245), valor obtenido según la definición del indicador establecida en la presente ficha, que se propone para evitar esta anomalía.</p>	<b>Unidad de medida:</b>	Porcentaje de créditos
<b>Población:</b>	<p>Conjunto de estudiantes egresados que cursaron prácticamente la totalidad de los créditos de los estudios para titularse, es decir, los estudiantes que satisfacen todas y cada una de las siguientes condiciones en el curso académico en el que egresan:</p> <ul style="list-style-type: none"> <li>- cursó el Grado al menos 3 años</li> <li>- la suma de los créditos superados y reconocidos desde el inicio de los estudios es superior a 230 ECTS</li> <li>- el número total de créditos reconocidos desde el inicio de los estudios es menor de 30, excepto en el caso de los estudiantes provenientes de FP, que pueden tener reconocidos hasta 36 créditos</li> <li>- con al menos un crédito matriculado en todos los cursos académicos a lo largo de sus estudios (i.e. no hubo ningún curso en el que sólo obtuviera reconocimiento de créditos)</li> </ul>	<b>Periodicidad de medida:</b>	Anual
<b>Fórmula:</b>	$TEF = 100 \times \frac{\sum_{población} \text{créditos superados totales}}{\sum_{población} \text{créditos matriculados totales}}$	<b>Objetivo:</b>	55

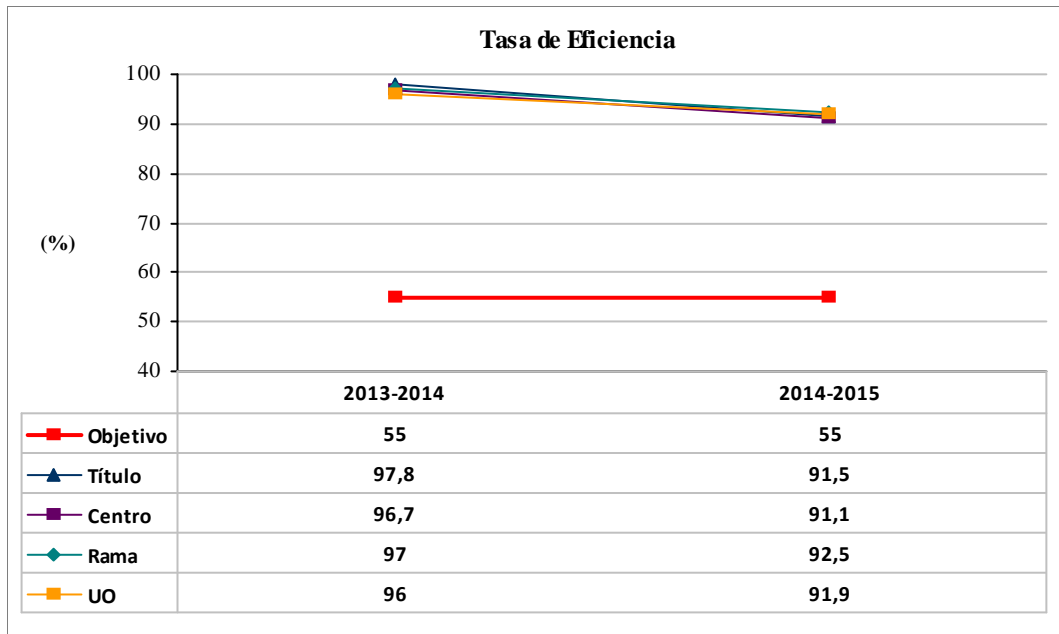
**Resultados:**

La siguiente tabla presenta el tamaño de la población para cada nivel de agregación del indicador:

Número de estudiantes en la población	2013-2014	2014-2015
Título	39	55
Centro	110	179
Rama	625	754
UO	1310	1755



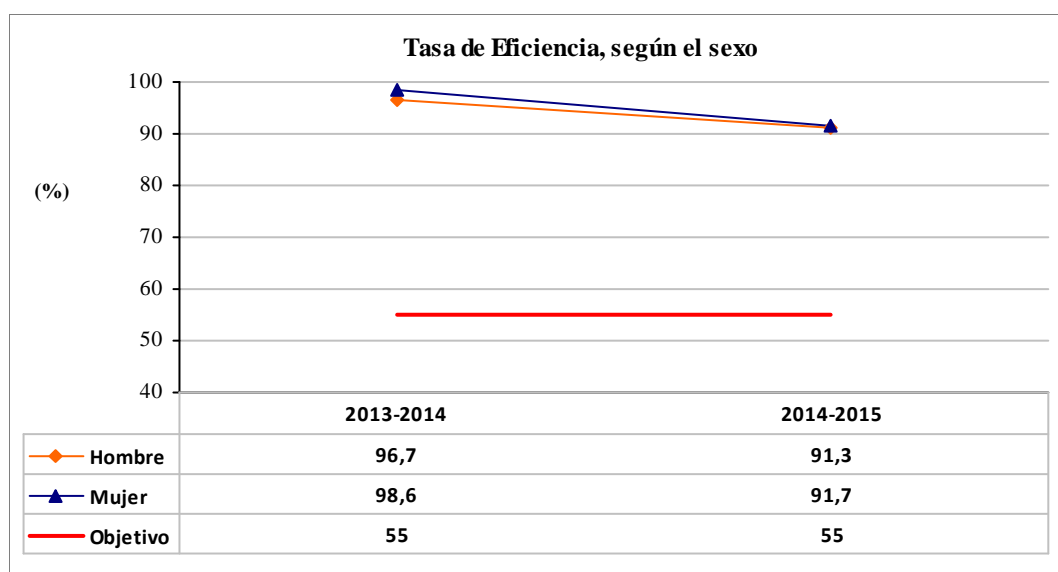
El siguiente gráfico presenta la evolución de la tasa de eficiencia del Grado en Economía, o tasa de eficiencia, comparándola con la global de la Facultad de Economía y Empresa, la global de la rama de conocimiento Ciencias Sociales y Jurídicas, a la que está adscrito dicho título, y la global de la Universidad de Oviedo, considerando únicamente los títulos de Grado, añadiendo como referencia el objetivo fijado para el título para dicho indicador, si es que éste ha sido establecido.



**Resultados del título, atendiendo a las siguientes variables de clasificación:**

➤ *Sexo*

Número de estudiantes en la población	2013-2014	2014-2015
Hombre	15	29
Mujer	24	26

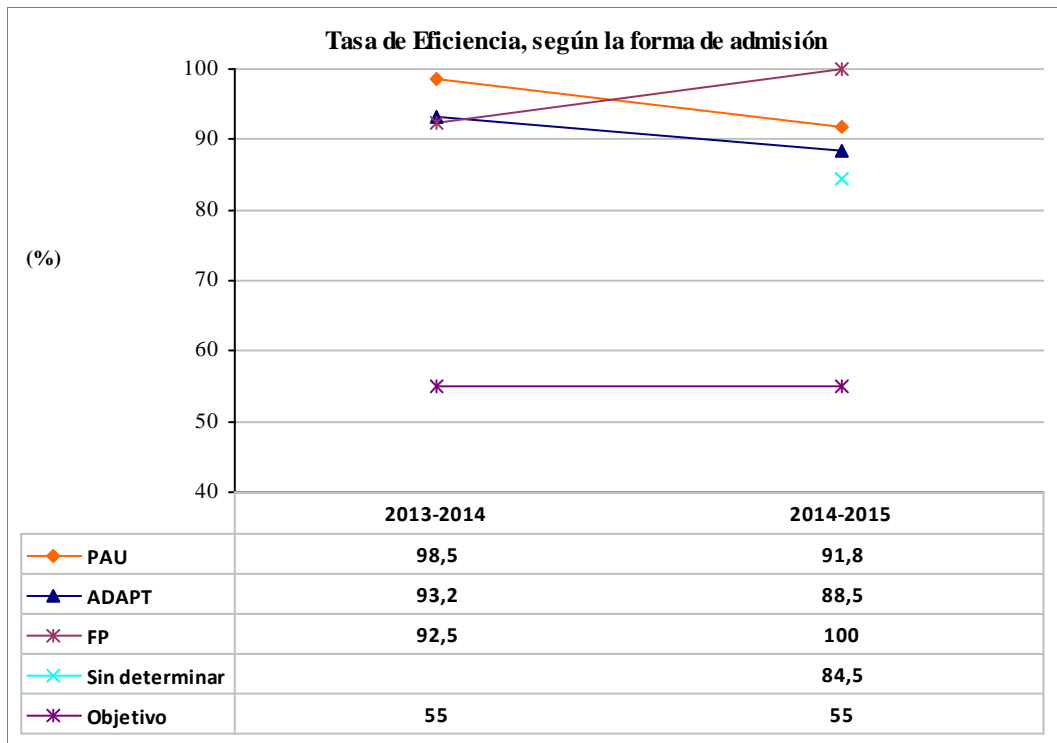






➤ Forma de admisión al título, atendiendo a la leyenda incluida en la introducción

Número de estudiantes en la población	2013-2014	2014-2015
PAU	34	49
ADAPT	2	3
FP	3	1
Sin determinar	0	2





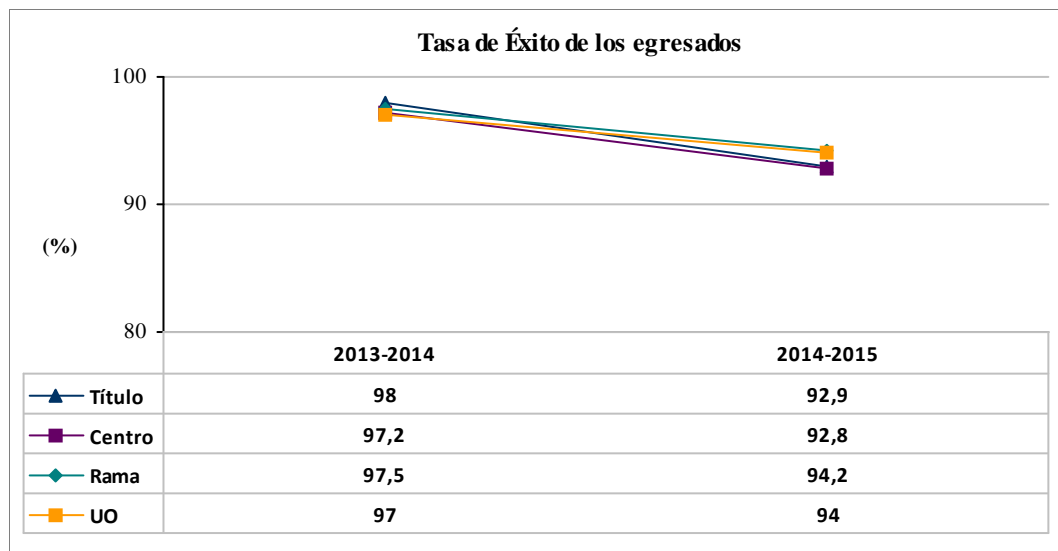
<b>Indicador:</b>	<b>Tasa de Éxito de los egresados</b>	<b>Código:</b>	<b>II.RTO.14.TXE</b>
<b>Definición:</b>	Relación porcentual entre el número total de créditos superados y el número total de créditos presentados a evaluación por los estudiantes egresados a lo largo de sus estudios.	<b>Unidad de medida:</b>	Porcentaje de créditos
<b>Población:</b>	<p>Conjunto de estudiantes egresados que cursaron prácticamente la totalidad de los créditos de los estudios para titularse, es decir, los estudiantes que satisfacen todas y cada una de las siguientes condiciones en el curso académico en el que egresan:</p> <ul style="list-style-type: none"> <li>- cursó el Grado al menos 3 años</li> <li>- la suma de los créditos superados y reconocidos desde el inicio de los estudios es superior a 230 ECTS</li> <li>- el número total de créditos reconocidos desde el inicio de los estudios es menor de 30, excepto en el caso de los estudiantes provenientes de FP, que pueden tener reconocidos hasta 36 créditos</li> <li>- con al menos un crédito matriculado en todos los cursos académicos a lo largo de sus estudios (i.e. no hubo ningún curso en el que sólo obtuviera reconocimiento de créditos)</li> </ul>	<b>Periodicidad de medida:</b>	Anual
<b>Fórmula:</b>	$TXE = 100 \times \frac{\sum_{población} \text{créditos superados totales}}{\sum_{población} \text{créditos presentados totales}}$	<b>Objetivo:</b>	No establecido

### Resultados:

La siguiente tabla presenta el tamaño de la población para cada nivel de agregación del indicador:

Número de estudiantes en la población	2013-2014	2014-2015
<b>Título</b>	39	55
<b>Centro</b>	110	179
<b>Rama</b>	625	754
<b>UO</b>	1310	1755

El siguiente gráfico presenta la evolución de la tasa de éxito de los egresados del Grado en Economía, comparándola con la global de la Facultad de Economía y Empresa, la global de la rama de conocimiento Ciencias Sociales y Jurídicas, a la que está adscrito dicho título, y la global de la Universidad de Oviedo, considerando únicamente los títulos de Grado, añadiendo como referencia el objetivo fijado para el título para dicho indicador, si es que éste ha sido establecido.

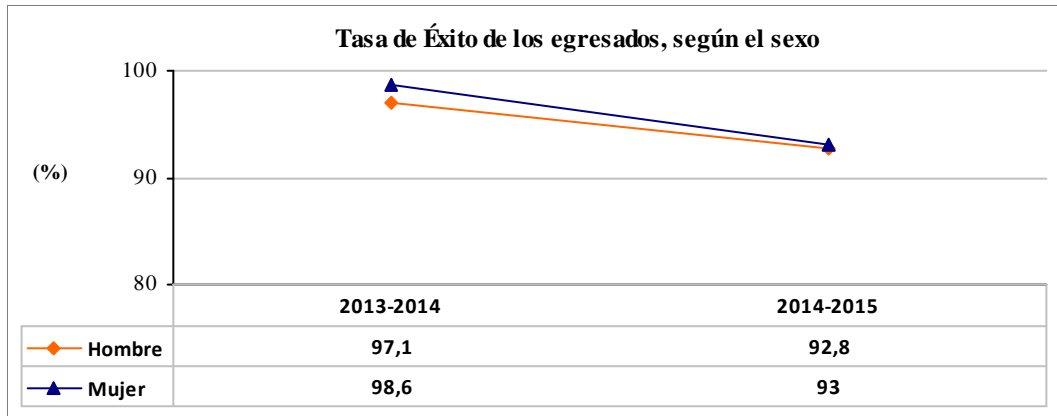




**Resultados del título, atendiendo a las siguientes variables de clasificación:**

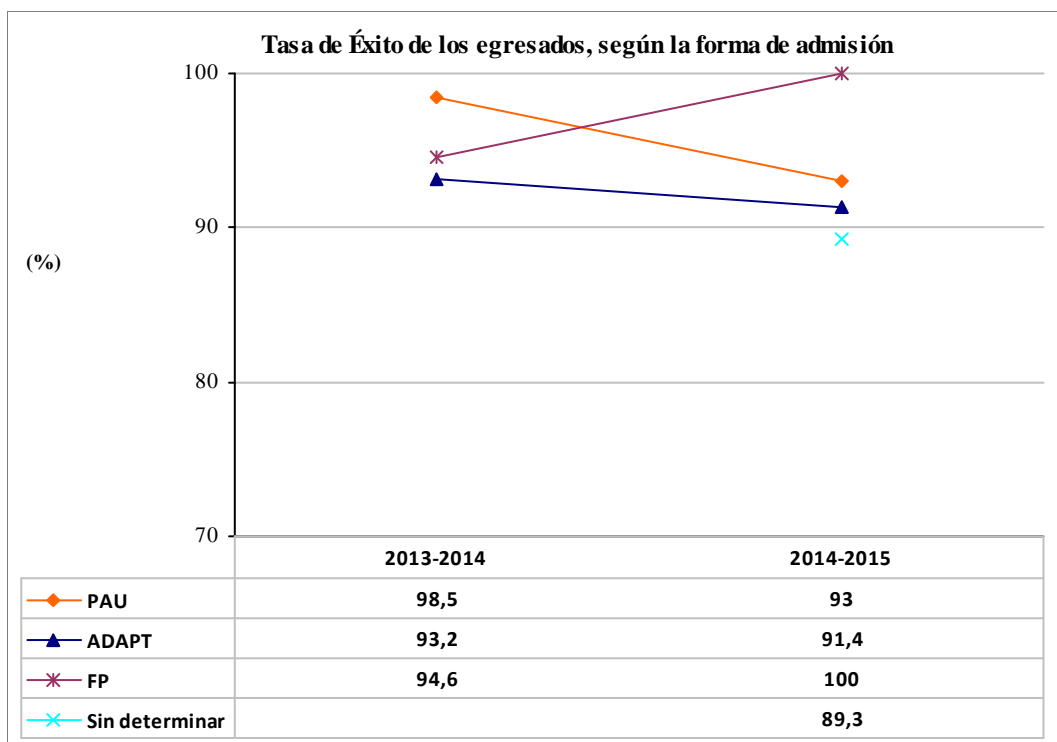
➤ *Sexo*

Número de estudiantes en la población	2013-2014	2014-2015
Hombre	15	29
Mujer	24	26



➤ *Forma de admisión al título, atendiendo a la leyenda incluida en la introducción*

Número de estudiantes en la población	2013-2014	2014-2015
PAU	34	49
ADAPT	2	3
FP	3	1
Sin determinar	0	2





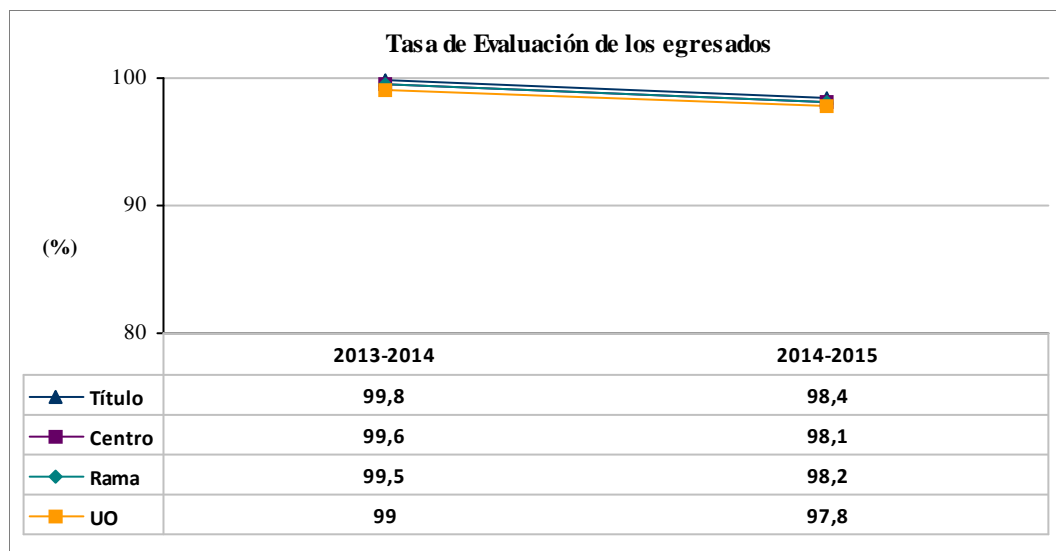
<b>Indicador:</b>	<b>Tasa de Evaluación de los egresados</b>	<b>Código:</b>	<b>II.RTO.15.TVE</b>
<b>Definición:</b>	Relación porcentual entre el número total de créditos presentados a evaluación y el número total de créditos matriculados por los estudiantes egresados a lo largo de sus estudios.	<b>Unidad de medida:</b>	Porcentaje de créditos
<b>Población:</b>	Conjunto de estudiantes egresados que cursaron prácticamente la totalidad de los créditos de los estudios para titularse, es decir, los estudiantes que satisfacen todas y cada una de las siguientes condiciones en el curso académico en el que egresan: - cursó el Grado al menos 3 años - la suma de los créditos superados y reconocidos desde el inicio de los estudios es superior a 230 ECTS - el número total de créditos reconocidos desde el inicio de los estudios es menor de 30, excepto en el caso de los estudiantes provenientes de FP, que pueden tener reconocidos hasta 36 créditos - con al menos un crédito matriculado en todos los cursos académicos a lo largo de sus estudios (i.e. no hubo ningún curso en el que sólo obtuviera reconocimiento de créditos)	<b>Periodicidad de medida:</b>	Anual
<b>Fórmula:</b>	$TEF = 100 \times \frac{\sum_{población} \text{créditos presentados totales}}{\sum_{población} \text{créditos matriculados totales}}$	<b>Objetivo:</b>	No establecido

### Resultados:

La siguiente tabla presenta el tamaño de la población para cada nivel de agregación del indicador:

Número de estudiantes en la población	2013-2014	2014-2015
Título	39	55
Centro	110	179
Rama	625	754
UO	1310	1755

El siguiente gráfico presenta la evolución de la tasa de evaluación de los egresados del Grado en Economía, comparándola con la global de la Facultad de Economía y Empresa, la global de la rama de conocimiento Ciencias Sociales y Jurídicas, a la que está adscrito dicho título, y la global de la Universidad de Oviedo, considerando únicamente los títulos de Grado, añadiendo como referencia el objetivo fijado para el título para dicho indicador, si es que éste ha sido establecido.

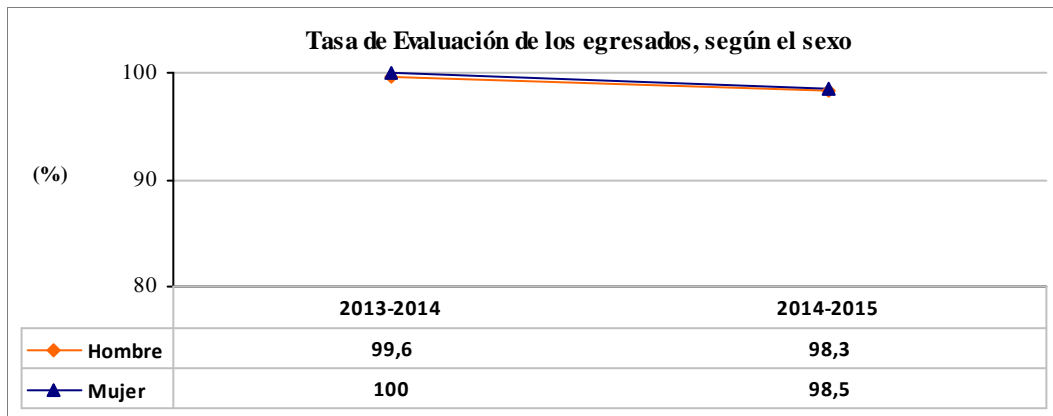




**Resultados del título, atendiendo a las siguientes variables de clasificación:**

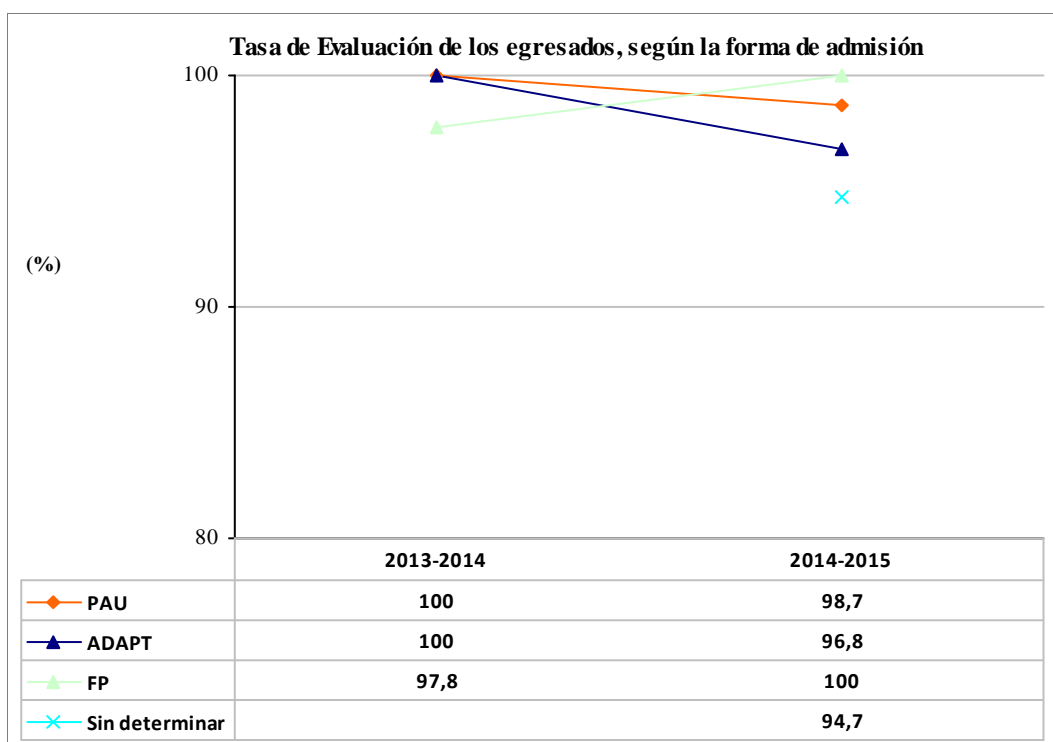
➤ *Sexo*

Número de estudiantes en la población	2013-2014	2014-2015
Hombre	15	29
Mujer	24	26



➤ *Forma de admisión al título, atendiendo a la leyenda incluida en la introducción*

Número de estudiantes en la población	2013-2014	2014-2015
PAU	34	49
ADAPT	2	3
FP	3	1
Sin determinar	0	2





<b>Indicador:</b>	<b>Tasa de Retardo en los estudios</b>	<b>Código:</b>	<b>II.RTO.16.TRO</b>
<b>Definición:</b>	Porcentaje de estudiantes no egresados que se han matriculado a lo largo de sus estudios en la mitad o más de los créditos necesarios para titularse y, sin embargo, han superado menos de la mitad de dichos créditos.	<b>Unidad de medida:</b>	Porcentaje de créditos
<b>Población:</b>	Conjunto de estudiantes con al menos un crédito matriculado en el curso académico referenciado, que además satisfacen que el número total de créditos reconocidos desde el inicio es menor de 30, excepto en el caso de los estudiantes provenientes de FP, que se permite que tengan reconocidos hasta 36 créditos.	<b>Periodicidad de medida:</b>	Anual
<b>Fórmula:</b>	$TRO = 100 \times \frac{\sum \text{estudiantes no egresados con más del 50\% de los créditos del título matriculados acumulados y menos del 50\% de esos créditos superados}}{\sum \text{estudiantes no egresados con más del 50\% de los créditos del título matriculados acumulados}}$	<b>Objetivo:</b>	No establecido

**Resultados:**

La siguiente tabla presenta el número de estudiantes no egresados con más del 50% de los créditos del título matriculados acumulados para cada nivel de agregación del indicador:

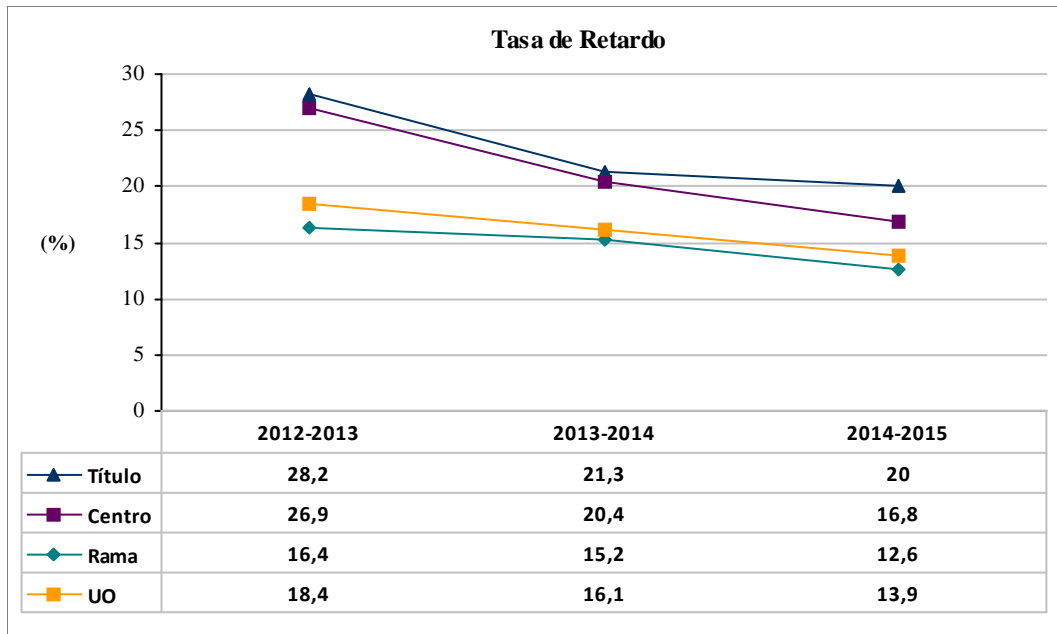
Número de estudiantes	2012-2013	2013-2014	2014-2015
Título	142	202	220
Centro	640	917	982
Rama	2168	2803	3072
UO	4969	6631	7346

La siguiente tabla presenta el número de estudiantes no egresados con más del 50% de los créditos del título matriculados acumulados y que, sin embargo, han superado menos de la mitad de dichos créditos, para cada nivel de agregación del indicador:

Número de estudiantes	2012-2013	2013-2014	2014-2015
Título	40	43	44
Centro	172	187	165
Rama	355	427	388
UO	913	1070	1018



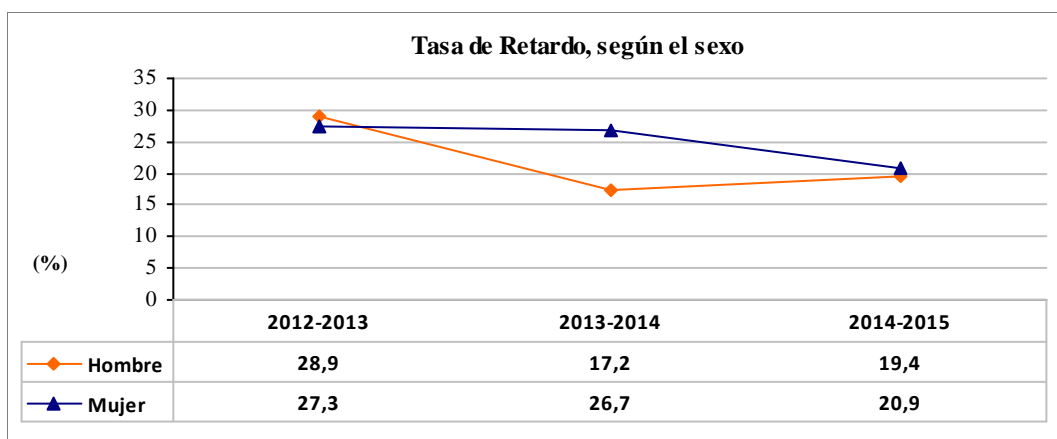
El siguiente gráfico presenta la evolución de la tasa de retardo del Grado en Economía, comparándola con la global de la Facultad de Economía y Empresa, la global de la rama de conocimiento Ciencias Sociales y Jurídicas, a la que está adscrito dicho título, y la global de la Universidad de Oviedo, considerando únicamente los títulos de Grado, añadiendo como referencia el objetivo fijado para el título para dicho indicador, si es que éste ha sido establecido.



**Resultados del título, atendiendo a las siguientes variables de clasificación:**

➤ *Sexo*

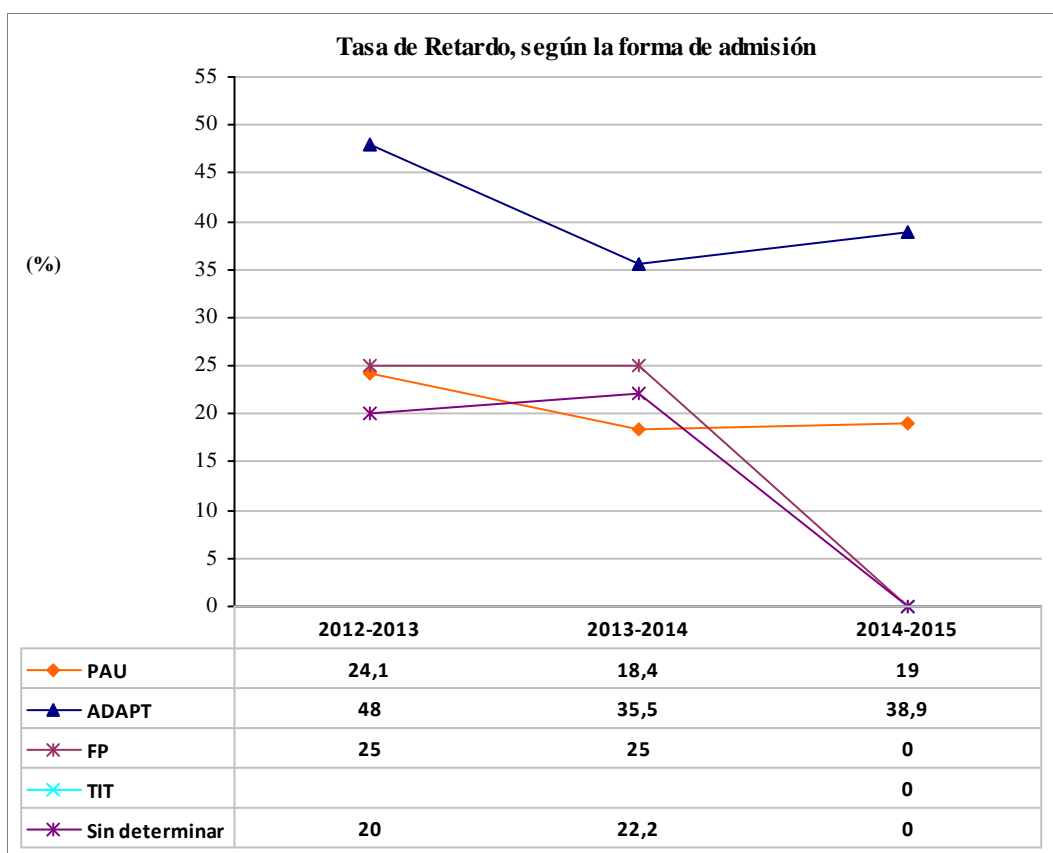
Número de estudiantes no egresados con más del 50% de los créditos del título matriculados acumulados y menos del 50% de esos créditos superados	2012-2013	2013-2014	2014-2015
Hombre	22	20	25
Mujer	18	23	19





➤ Forma de admisión al título, atendiendo a la leyenda incluida en la introducción

Número de estudiantes no egresados con más del 50% de los créditos del título matriculados acumulados y menos del 50% de esos créditos superados	2012-2013	2013-2014	2014-2015
PAU	26	29	37
ADAPT	12	11	7
FP	1	1	0
TIT		0	0
M25			0
M45		0	0
Sin determinar	1	2	0







<b>Indicador:</b>	<b>Tasa de transición de Grado a Máster</b>	<b>Código:</b>	<b>II.RTO.17.TTN</b>
<b>Definición:</b>	Porcentaje de estudiantes que al finalizar un Grado comienzan un Máster en el curso inmediatamente posterior al de la finalización del Grado, ambos en la Universidad de Oviedo.	<b>Unidad de medida:</b>	Porcentaje de créditos
<b>Población:</b>	Conjunto de estudiantes matriculados en el curso académico referenciado y en el anterior	<b>Periodicidad de medida:</b>	Anual
<b>Fórmula:</b>	$TTN = 100 \times \frac{\sum \text{estudiantes egresados de un Grado en el curso académico X-1 que inician un Máster en el curso X}}{\sum \text{estudiantes egresados de un Grado en el curso académico X-1}}$	<b>Objetivo:</b>	No establecido

### Resultados:

La siguiente tabla presenta el número de estudiantes egresados en títulos de Grado en cada curso académico para cada nivel de agregación del indicador:

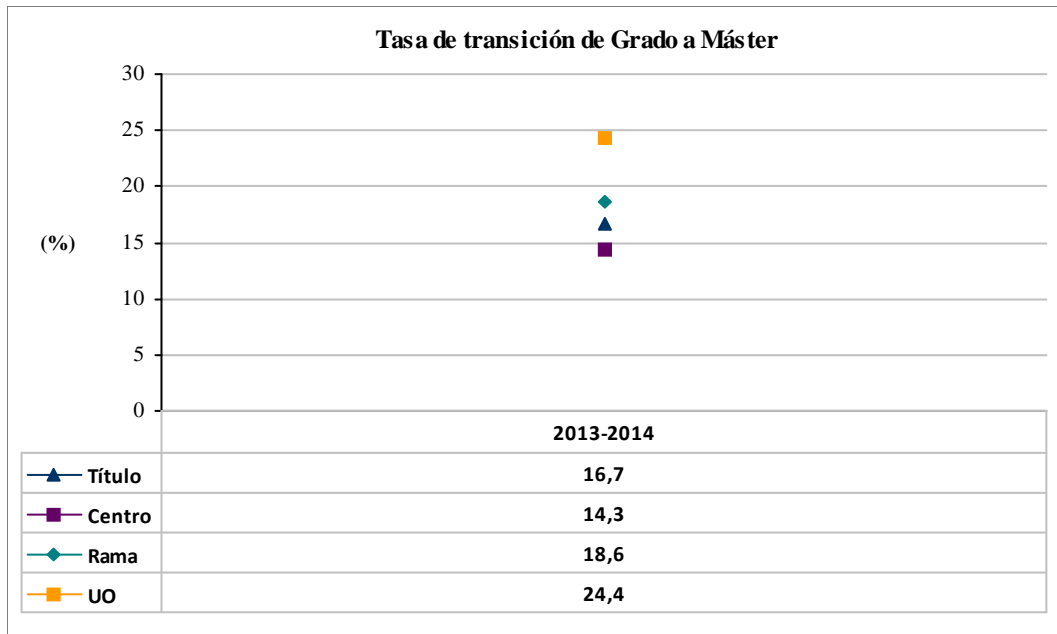
Número de estudiantes en la población	2013-2014
Título	48
Centro	154
Rama	743
UO	1567

La siguiente tabla presenta el número de estudiantes egresados en títulos de Grado en cada curso académico y matriculados en títulos de Máster de la Universidad de Oviedo en el curso académico inmediatamente siguiente, para cada nivel de agregación del indicador:

Número de estudiantes en la población	2013-2014
Título	8
Centro	22
Rama	138
UO	382



El siguiente gráfico presenta la evolución de la tasa de transición de Grado a Máster del Grado en Economía, comparándola con las correspondientes de la Facultad de Economía y Empresa, la global de la rama de conocimiento Ciencias Sociales y Jurídicas, a la que está adscrito dicho título, y la global de la Universidad de Oviedo, añadiendo como referencia el objetivo fijado para el título para dicha tasa, si es que éste ha sido



**Resultados del título, atendiendo a las siguientes variables de clasificación:**

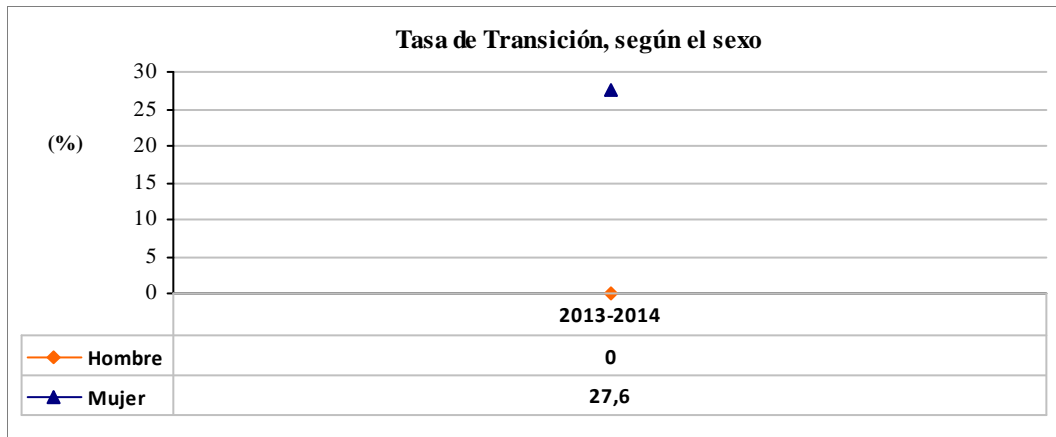
➤ *Máster en el que se han matriculado en 2014-2015 los egresados del título en 2013-2014*

Número de estudiantes	Máster Universitario de la UO
4	Máster Universitario en Sistemas de Información y Análisis Contable por la Universidad de Oviedo
3	Máster Universitario en Economía: Instrumentos del Análisis Económico
1	Máster Universitario en Políticas Sociales y Bienestar



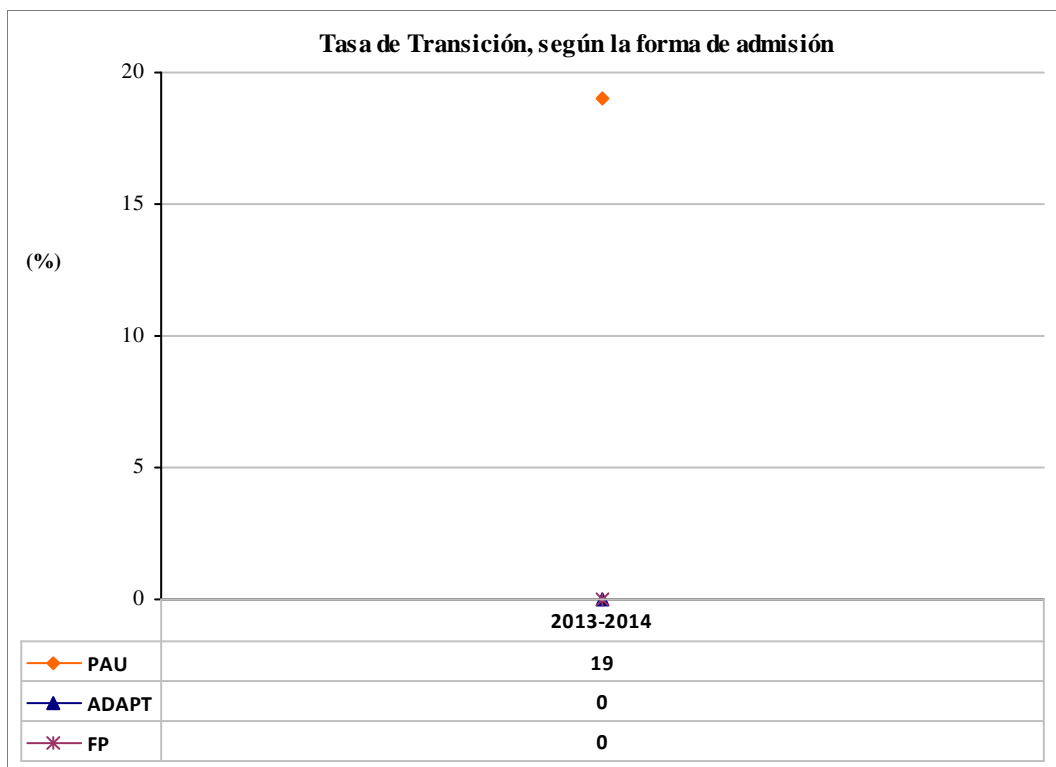
➤ *Sexo*

Número de egresados en la población	2013-2014
Hombre	0
Mujer	8



➤ *Forma de admisión al título, atendiendo a la leyenda incluida en la introducción*

Número de egresados en la población	2013-2014
PAU	8
ADAPT	0
FP	0



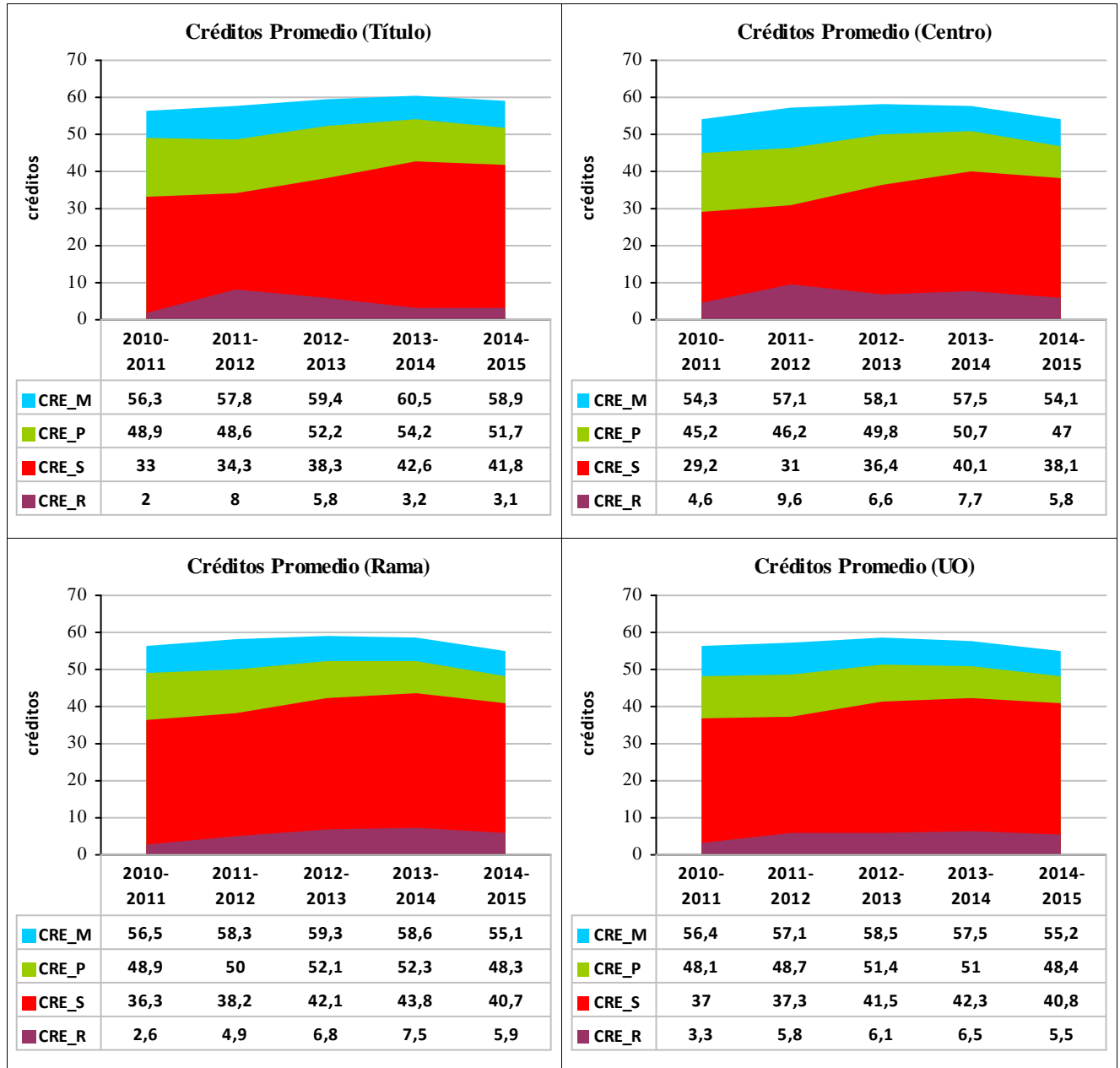


<b>Indicador:</b>	<b>Créditos promedio</b>	<b>Código:</b>	<b>II.RTO.20.CRE</b>
<b>Definición:</b>	Número medio por estudiante de los créditos matriculados (M), presentados (P), superados (S) y reconocidos (R) durante el curso académico referenciado.	<b>Unidad de medida:</b>	Créditos
<b>Población:</b>	Conjunto de estudiantes matriculados con al menos un crédito matriculado en el curso académico referenciado.	<b>Periodicidad de medida:</b>	Anual
<b>Fórmula:</b>	$CRE.M = \frac{\sum \text{número total de créditos matriculados en el curso académico } X}{\sum \text{estudiantes matriculados en el curso académico } X}$ $CRE.P = \frac{\sum \text{número total de créditos presentados en el curso académico } X}{\sum \text{estudiantes matriculados en el curso académico } X}$ $CRE.S = \frac{\sum \text{número total de créditos superados en el curso académico } X}{\sum \text{estudiantes matriculados en el curso académico } X}$ $CRE.R = \frac{\sum \text{número total de créditos reconocidos en el curso académico } X}{\sum \text{estudiantes matriculados en el curso académico } X}$	<b>Objetivo:</b>	CRE.M: No establecido  CRE.P: No establecido  CRE.S: No establecido  CPE.R: No establecido

**Resultados:**

La siguiente tabla presenta el tamaño de la población para cada nivel de agregación del indicador, considerando únicamente los títulos de Grado:

Número de estudiantes en la población	2010-2011	2011-2012	2012-2013	2013-2014	2014-2015
<b>Título</b>	160	299	460	499	497
<b>Centro</b>	691	1424	1773	2185	2438
<b>Rama</b>	2160	4062	5418	6936	7515
<b>UO</b>	5846	10267	13383	16528	18011





## **ANEXO**

### **Indicadores relacionados con la oferta limitada de plazas de nuevo ingreso**

## **GRADO EN ECONOMÍA**

A continuación se presentan fichas de indicadores relacionados con la oferta limitada de plazas, la demanda formalizada a través del proceso de preinscripción y el eventual acceso de los estudiantes de nuevo ingreso, que se obtienen expresamente porque el Grado en Economía oferta un número limitado de plazas.



<b>Indicador:</b>	<b>Ocupación de la titulación</b>	<b>Código:</b>	<b>III.PRE.8.OCU</b>
<b>Definición:</b>	Porcentaje de ocupación real de las plazas ofertadas en primer curso en un Grado por estudiantes de nuevo ingreso procedentes del proceso de preinscripción.	<b>Unidad de medida:</b>	Porcentaje de plazas
<b>Población:</b>	Estudiantes de nuevo ingreso procedentes de preinscripción en estudios de Grado de la UO con límite de plazas.	<b>Periodicidad de medida:</b>	Anual
<b>Fórmula:</b>	$OCU = 100 \times \frac{\text{estudiantes de nuevo ingreso que se habían preinscrito}}{\text{número de plazas ofertadas}}$ <p>Tanto el numerador como el denominador constituyen por sí mismos indicadores contemplados en el catálogo oficial de indicadores universitarios. Codificándolos del siguiente modo:</p> <p>III.PRE.1.OFE : número de plazas ofertadas III.PRE.2.NIP : estudiantes de nuevo ingreso procedentes de preinscripción</p> <p>la fórmula también se puede expresar así:</p> $OCU = 100 \times \frac{NIP}{OFE}$	<b>Objetivo:</b>	No establecido

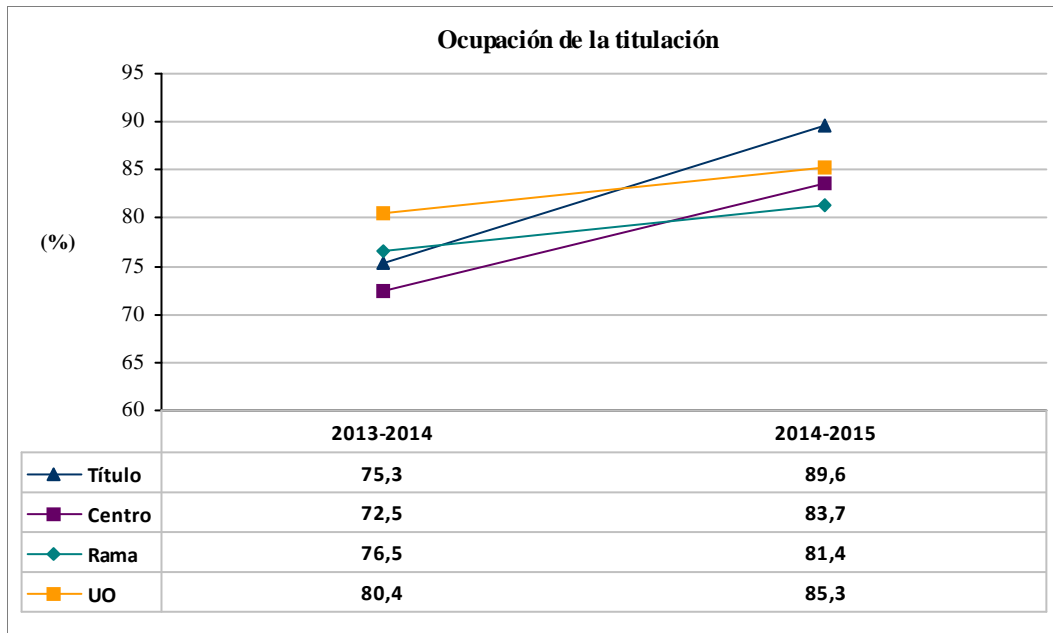
**Resultados:**

Número de plazas ofertadas	2013-2014	2014-2015
Título	150	125
Centro	625	600
Rama	1145	1200
UO	1850	2195

Número de estudiantes de nuevo ingreso procedentes de preinscripción	2013-2014	2014-2015
Título	113	112
Centro	453	502
Rama	876	977
UO	1488	1872



El siguiente gráfico presenta la evolución de la ocupación del Grado en Economía, comparándola con la global de la Facultad de Economía y Empresa, la global de la rama de conocimiento Ciencias Sociales y Jurídicas, a la que está adscrito dicho título, y la global de la Universidad de Oviedo, considerando únicamente los títulos de Grado que ofertan un número limitado de plazas, añadiendo como referencia el objetivo fijado para el título para dicha tasa, si es que éste ha sido fijado.







<b>Indicador:</b>	<b>Preferencia de la titulación</b>	<b>Código:</b>	<b>III.PRE.9.PRF</b>
<b>Definición:</b>	Relación entre el número de estudiantes que eligen un Grado en primera opción y el número de plazas ofertadas de ese Grado.	<b>Unidad de medida:</b>	Estudiantes por plaza ofertada
<b>Población:</b>	Estudiantes preinscritos en estudios de Grado con límite de plazas.	<b>Periodicidad de medida:</b>	Anual
<b>Fórmula:</b>	$PRF = \frac{\text{estudiantes preinscritos en primera opción}}{\text{número de plazas ofertadas}}$ <p>Tanto el numerador como el denominador constituyen por sí mismos indicadores contemplados en el catálogo oficial de indicadores universitarios. Codificándolos del siguiente modo:</p> <p>III.PRE.1.OFE : número de plazas ofertadas III.PRE.5.P1 : estudiantes preinscritos en primera opción</p> <p>la fórmula también se puede expresar así:</p> $PRF = \frac{P1}{OFE}$	<b>Objetivo:</b>	No establecido

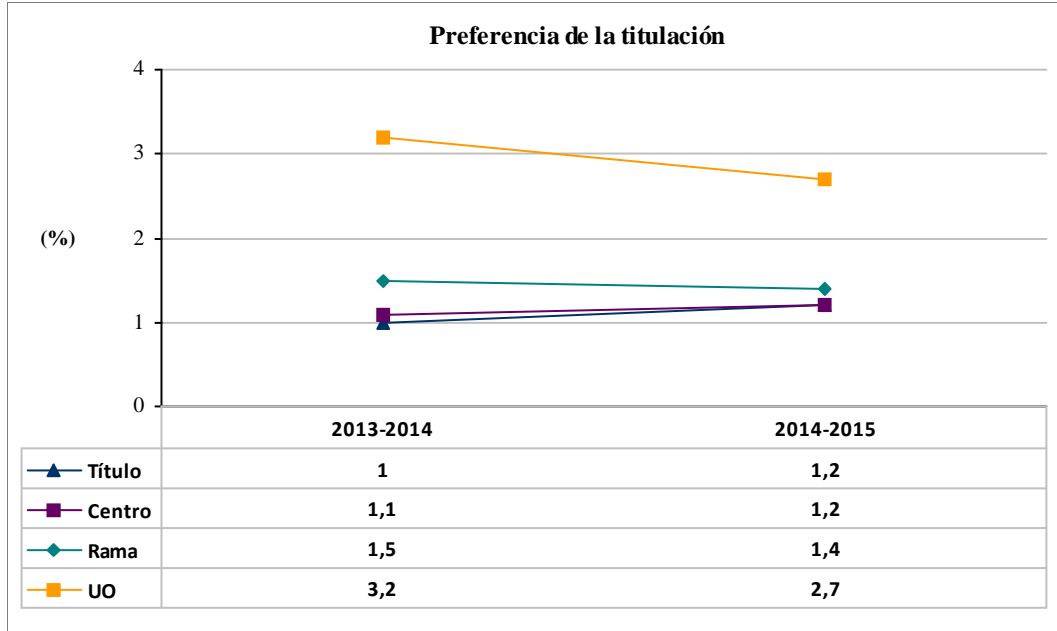
**Resultados:**

Número de plazas ofertadas	2013-2014	2014-2015
Título	150	125
Centro	625	600
Rama	1145	1200
UO	1850	2195

Número de estudiantes preinscritos en primera opción	2013-2014	2014-2015
Título	154	147
Centro	698	733
Rama	1667	1638
UO	5974	5880



El siguiente gráfico presenta la evolución de la preferencia del Grado en Economía, comparándola con la global de la Facultad de Economía y Empresa, la global de la rama de conocimiento Ciencias Sociales y Jurídicas, a la que está adscrito dicho título, y la global de la Universidad de Oviedo, considerando únicamente los títulos de Grado que ofertan un número limitado de plazas, añadiendo como referencia el objetivo fijado para el título para dicha tasa, si es que éste ha sido fijado.





<b>Indicador:</b>	<b>Adecuación de la titulación</b>	<b>Código:</b>	<b>III.PRE.10.ADE</b>
<b>Definición:</b>	Porcentaje de estudiantes de nuevo ingreso en un Grado procedentes de preinscripción que han elegido ese Grado en primera opción.	<b>Unidad de medida:</b>	Porcentaje de estudiantes
<b>Población:</b>	Estudiantes de nuevo ingreso preinscritos en estudios de Grado con límite de plazas.	<b>Periodicidad de medida:</b>	Anual
<b>Fórmula:</b>	$ADE = \frac{\sum \text{estudiantes de nuevo ingreso preinscritos en primera opción}}{\sum \text{estudiantes de nuevo ingreso procedentes de preinscripción}}$ <p>Tanto el numerador como el denominador constituyen por sí mismos indicadores contemplados en el catálogo oficial de indicadores universitarios. Codificándolos del siguiente modo:</p> <p>III.PRE.2.NIP1 : estudiantes de nuevo ingreso procedentes de preinscripción III.PRE.3.NIP : estudiantes de nuevo ingreso preinscritos en primera opción</p> <p>la fórmula también se puede expresar así:</p> $ADE = \frac{NIP1}{NIP}$	<b>Objetivo:</b>	No establecido

**Resultados:**

Número de estudiantes de nuevo ingreso procedentes de preinscripción	2013-2014	2014-2015
Título	113	112
Centro	453	502
Rama	876	977
UO	1488	1872

Número de estudiantes de nuevo ingreso preinscritos en primera opción	2013-2014	2014-2015
Título	111	116
Centro	498	543
Rama	982	1040
UO	1511	1818



El siguiente gráfico presenta la evolución de la adecuación del Grado en Economía, comparándola con la global de la Facultad de Economía y Empresa, la global de la rama de conocimiento Ciencias Sociales y Jurídicas, a la que está adscrito dicho título, y la global de la Universidad de Oviedo, considerando únicamente los títulos de Grado que ofertan un número limitado de plazas, añadiendo como referencia el objetivo fijado para el título para dicha tasa, si es que éste ha sido fijado.

